

L'Envalois

Bulletin Municipal d'Informations

Avril 2018

n°34

GADEAU A L'INTERIEUR

L'équipe municipale vous offre un tirage format A2 du magnifique dessin du bourg réalisé par Elsa LACOTTE, graphiste originaire d'Enval.

La ChaHuterie

SOMMAIRE

- P. 2 à 13 > Vie Municipale
- P. 14 et 15 > Ecole - Jeunesse
- P. 16 et 17 > Riom Limagne et Volcans
- P. 18 à 25 > Vie associative
- P. 26 et 27 > Informations
- P. 28 > Infos pratiques

www.enval.net



Chers Envalois et Envalois,

Le printemps tant attendu est enfin arrivé ! réveil de la nature, arbres en fleurs, retour du chant des oiseaux, les derniers soubresauts de l'hiver s'estompent.

Au-delà des instabilités géopolitiques et de l'actualité internationale inquiétante, l'actualité nationale reste mouvementée, voir chahutée et malheureusement encore une fois tragique.

Le nouveau numéro de notre magazine municipal marque le passage de l'année 2017 à 2018 et un peu moins de 2 ans nous séparent de notre fin de mandat.

Aujourd'hui, nos principaux engagements sont en majeure partie réalisés, les derniers en cours de finalisation, comme « le plan de circulation » qui donnera lieu avant sa mise en œuvre à des réunions publiques ainsi que « l'amélioration de l'écoute aux habitants d'Enval » qui se traduit par une étude participative à votre intention sur le devenir de notre commune.

L'année 2017 achevée, les actions communales et principaux travaux à retenir sont :

- L'inauguration de l'espace culturel, du relais d'assistante maternelle et des ateliers municipaux,
- La réfection du chemin de la Garde, la finition du chemin de la Boule, des travaux de sécurité chemin des Meuniers.
- La création d'un trottoir partagé (piétons/ cyclistes) avenue de la libération.
- Des travaux de sécurité rue des Gravières avec la création d'un trottoir et avenue du stade avec la mise en place d'un rail de sécurité.
- Rue de Fontblanche les derniers enfouissements des réseaux secs et la réfection de l'éclairage public.
- Des travaux de mise en accessibilité pour personnes à mobilité réduite : pour le groupe scolaire, l'église, la salle polyvalente, la maison des jeunes etc.....
- La livraison des trois premiers logements sociaux dans le quartier de La Sauzède portés par la communauté dans le cadre du plan local habitat.
- Et enfin, suite à la fin des contrats aidés, à l'école nous sommes repassés à la semaine de 4 jours, d'un commun accord avec le corps enseignant et les parents d'élèves.

En 2015 dans ce même bulletin, j'évoquais les conséquences de la baisse de la dotation globale de fonctionnement qui devait passer de 151.600€ en 2012 à 65.900€ en 2018.

En novembre 2017, lors du Congrès des Maires, auquel j'ai participé, il a été rappelé vigoureusement au Président de la République que les communes n'entendaient pas

être sacrifiées sur l'autel des économies que l'Etat n'arrive pas à faire sur son propre fonctionnement.

Pour 2018, malgré l'engagement qui a été pris par le Chef de l'état d'arrêter la baisse des dotations et de compenser intégralement les pertes de ressources liées à la réforme de la taxe d'habitation, on retiendra pour ce nouveau budget communal encore une baisse d'environ 9000€ de la dotation globale de fonctionnement (71000€ en 2017) ce qui porte celle-ci à 62000€, plus une légère augmentation du fonds de péréquation communal d'environ 3000€ (soit un total de la perte de ressources de 12000€).

De fait, une augmentation des taux d'imposition locaux est inéluctable à court terme (seul curseur disponible), d'où une augmentation cette année de 2% de la taxe sur le foncier bâti pour un produit attendu d'environ 4000€.

En conclusion de ce chapitre financier et compte tenu des réformes permanentes il devient de plus en plus compliqué d'élaborer un budget.

Mais restons optimiste, comme disait si bien Jean d'Ormesson « tout le bonheur du monde est dans l'inattendu ».

Néanmoins, cette année, nous continuons les investissements obligatoires ou nécessaires avec :

- Des travaux de voirie chemin des Mâtres.
- Des travaux de rénovation de la grange rue de l'Ambène afin d'optimiser au mieux le rangement du matériel festif de la commune (sous réserve de l'obtention des subventions département, région).
- Le remplacement du réseau d'assainissement du centre hospitalier Clémentel (sous réserve de l'obtention des subventions département, agence de l'eau).
- L'agrandissement du vestiaire du tennis par un ensemble modulaire d'environ 40 m² (sous réserve de l'obtention des subventions fédération, région, CDOS).
- La livraison des 7 logements sociaux actuellement en cours de construction en fin d'année.
- La finalisation de l'étude de revitalisation de centre Bourg qui entre dans sa deuxième phase avec les propositions de projets basées sur le diagnostic réalisé.
- La finalisation de la révision du Plan local d'urbanisme.

Concernant Riom Limagne et Volcans, 2017 aura été l'année de transition et de mise en place des services.

L'année 2018, s'ouvre sur une nouvelle ère pour notre communauté qui devient communauté d'agglomération, assortie de compétences supplémentaires : principalement l'ajout de la « Politique de la ville ».

Cette transformation sera accompagnée d'une augmentation de la Dotation globale de fonctionnement (DGF) versée par l'Etat d'environ 900 000€.

Ce sera aussi la livraison des projets structurants actuellement en cours dont le plus important, les jardins de la culture (médiathèque, cinémas) qui devraient ouvrir d'ici la fin de l'année.

Ce sera aussi une année décisive pour déterminer l'intérêt communautaire des compétences optionnelles et le périmètre précis des compétences supplémentaires.

Plusieurs groupes de travail ont été installés pour réfléchir à la question du maintien, de l'élargissement ou de la suppression des compétences concernées (enseignement musical, lecture publique, aide à domicile, interventions sportives dans les écoles...).

Il me reste à vous souhaiter une bonne lecture, et vous assurer une nouvelle fois que nous demeurons plus que jamais investis dans notre mission de service public au service de tous les contribuables Envalois.

Christian MELIS

Regard sur les manifestations 2018

■ Vendredi 27 avril

Loto, Les Loustics,
Salle polyvalente

■ Samedi 28 avril

Matinée environnement
Commission environnement
RDV 8h PK,
salle polyvalente

■ Samedi 28 avril - Dimanche 29 avril

**Théâtre spectacle
des jeunes pousses**,
Les Baladins de l'Ambène,
*Salle des jeunes - rue
des Graviers*

■ Mardi 8 mai

Défilé de la victoire de 1945
Municipalité, Rdv Mairie 11h,
*Cortège jusqu'au monument
aux Morts*

■ Dimanche 13 mai

Brocante, Comité des Fêtes,
Salle Polyvalente + Rues

■ Vendredi 1^{er} et Samedi 2 juin

Théâtre, Les Baladins de l'Ambène,
Salle Polyvalente

■ Vendredi 15 juin

Concours de pétanque,
AS Enval-Marsat, *Stade de foot*

■ Vendredi 29 juin

Fête de l'Ecole, Ecole, *Ecole*

■ Samedi 30 juin et dimanche 31 juin

Festival LAND'ART,
Enval un autre regard,
Espace culturel

■ Vendredi 24 août

Concours de pétanque,
AS Enval-Marsat, *Stade de foot*

■ Samedi 25 et Dimanche 26 août

Fête patronale, Comité des Fêtes,
Salle Polyvalente

■ Dimanche 7 octobre

Loto, AS Enval-Marsat,
Salle Polyvalente

■ Dimanche 14 octobre

**Concert : Groupe Vocal LES
CHORINS**, Comité des Fêtes,
Salle Polyvalente

■ Samedi 20 octobre

Envalambic, APAGE,
Salle Polyvalente

■ Samedi 3 novembre

Soirée bénévoles,
Comité des fêtes,
Salle Polyvalente

■ Dimanche 18 novembre

Bourse aux jouets,
Les Loustics,
Salle Polyvalente

■ Dimanche 25 novembre

Loto, Club de l'Age d'or,
Salle Polyvalente

■ Dimanche 9 décembre

Loto, Comité des fêtes,
Salle Polyvalente



Concours des maisons fleuries

Un grand nombre de familles avaient répondu à l'appel lancé par l'équipe municipale pour le fleurissement de leurs maisons ou jardins afin embellir l'image de notre village. Malgré la qualité présente et un résultat global magnifique il a fallu quand même établir un classement pour la forme.

- 1^{er} - M. & Mme TINET Marc
- 2^{ème} - M. & Mme RAVET René
- 3^{ème} - M. & Mme CHRETIEN Claude
- 4^{ème} - Mme GOULEFER
Marie Louise
- 5^{ème} - M. & Mme COUDERC Robert
- 5^{ème} exco - Mme PERROT Josette
- 5^{ème} exco - Mme SANTO
ROMANO Renée
- 8^{ème} - Mme LONGCHAMBON
Gabrielle
- 9^{ème} - M. & Mme LOZNEANU
Antoine
- 10^{ème} - M. & Mme MARQUES
Antonio
- 11^{ème} - Mme CHOMARD Martine

PARTICIPATION CITOYENNE

Appel à volontaire comme personne "RÉFÉRENTE".

C'est devant une assistance de plus de 100 personnes et en présence des élus municipaux que le Capitaine BARAJA commandant en second de la compagnie

de gendarmerie de Riom a présenté l'opération "Participation Citoyenne" qui va être mise en place sur la commune. Des personnes présentes se sont déjà portées volontaires pour être "réfèrent" sur un secteur donné (quartier). Toutes les personnes intéressées pour être "réfèrent" peuvent se faire connaître en mairie ou directement à la gendarmerie de Volvic avant mi-mai 2018. Prochaines étapes programmées : Identification des référents volontaires – Délimitation des secteurs – Mise en place du protocole.



VIE MUNICIPALE

Fibre Optique



NOTA :

Certaines difficultés de raccordement peuvent parfois être liées à des problèmes d'adresse du domicile.

Sur notre village d'Enval la première livraison de prises permettant le raccordement à la fibre optique a commencé comme prévu au second semestre 2016. Elles sont déployées dans le cadre d'un réseau d'initiative publique géré par la Régie Auvergne Numérique et financé par la Région, le Département avec le soutien de l'Etat. S'il est ouvert à tous les opérateurs qui souhaitent venir, Orange est à ce jour le seul fournisseur d'accès internet (FAI) qui commercialise ces prises optiques. L'arrivée d'un deuxième opérateur est attendue prochainement. Ce sont actuellement plus de 600 foyers qui peuvent bénéficier de cette solution à très haut débit et déjà plus de la moitié ont souscrit à une offre y compris dans certaines zones de la commune non prioritaires au départ, pour lesquelles la municipalité a établi des demandes d'extension afin de compléter la couverture des zones d'habitation de la commune. Où en est-on aujourd'hui ? Les travaux de déploiement de la fibre continuent sur Enval. Ils ont lieu pour partie dans le cadre d'extensions programmées et pour partie dans le cadre d'un processus de **raccordement à la demande au cas par cas**, ajusté en fonction des disponibilités techniques et financières mises à disposition par la Régie Auvergne Numérique.

Rappel du processus administratif à suivre actuellement pour une demande de raccordement:

- Formuler votre demande officielle de raccordement auprès d'une agence Orange (ou auprès d'un futur fournisseur d'accès (FAI) lorsqu'il sera présent sur le réseau.
- En cas de problème, formuler auprès d'Orange (ou du nouveau fournisseur d'accès (FAI) lorsqu'il sera présent sur le réseau) une demande officielle de retour d'informations sur les actions qui ont été entreprises par le fournisseur d'accès auprès de la Régie Auvergne Numérique pour votre raccordement.

VIE MUNICIPALE

Les services communaux sont assurés par :

Services administratifs



→ Chantal LEITE,
Claudine LONGCHAMBON
et Malaury PIRON

Services de l'école Nettoyage des locaux communaux



→ Asma ABARKAN,
Sylvie TURLAND,
et Françoise CHEVARIN



→ Françoise CHEVARIN
Barbara GALOT et Pauline GUILLOT

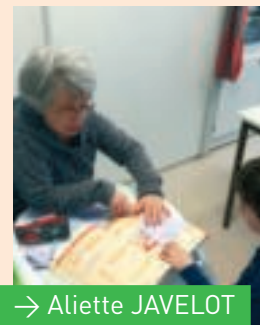
Services techniques



→ Pascal JOAQUIM, Alain GOUMY
et Nicolas MOULY



→ Corinne LEPY



→ Alette JAVELOT



→ Mieux traiter les espaces publics: cérémonie officielle de remise du label phyto niveau 1 à Bellenaves - 03.



→ Jonathan BARBOU

Animation de la salle des jeunes

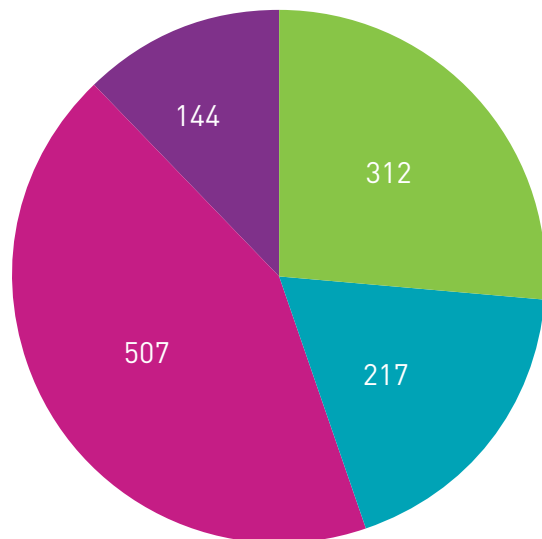


→ Florence GILLES



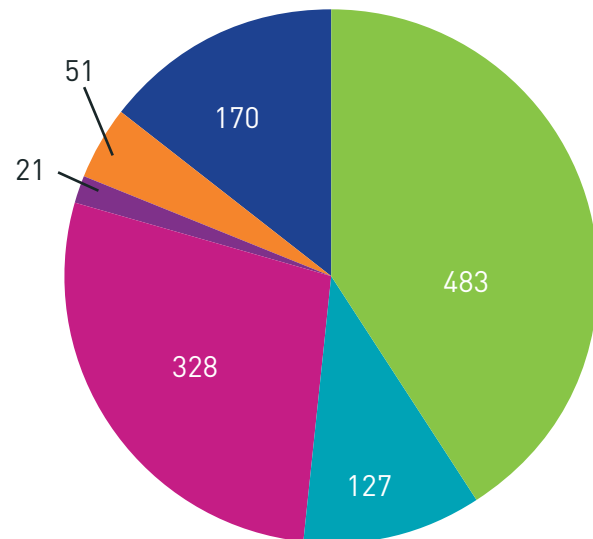
LA SECTION DE FONCTIONNEMENT

RECETTES DE FONCTIONNEMENT



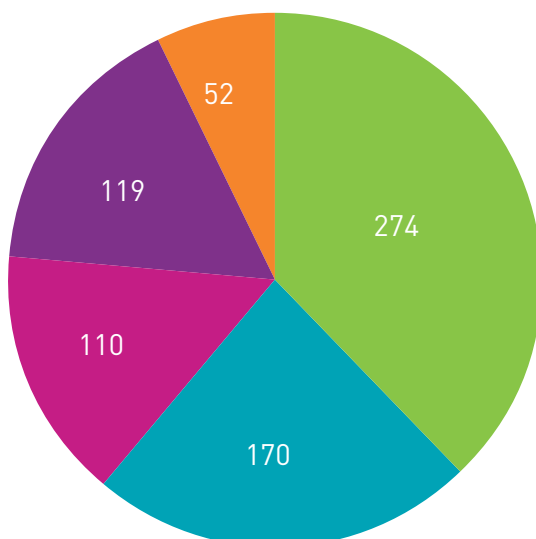
- Versement Riom Limagne Volcans
- Dotation État
- Impôts directs
- Divers

DEPENSES DE FONCTIONNEMENT



- Charges de personnel
- Charges de gestion courante
- Charges générales
- FPIC
- Intérêts de la dette
- Autofinancement

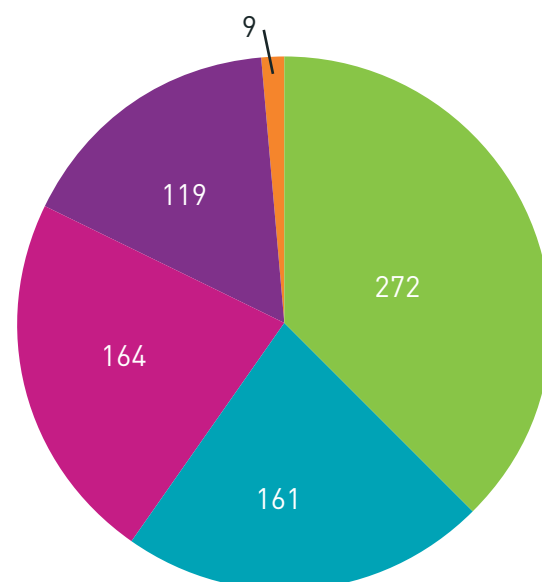
RECETTES D'INVESTISSEMENT



- Affectation résultat N-1
- Autofinancement
- Fonds TVA
- Subventions de l'état + CG
- Divers

LA SECTION D'INVESTISSEMENT

DEPENSES D'INVESTISSEMENT



- Divers
- Remboursement emprunts
- Travaux - Bâtiments
- Voirie - Réseaux
- Acquisition de matériel

VIE MUNICIPALE

FONCTIONNEMENT – 1 180 K€

L'augmentation des charges de personnel s'explique : suite à la hausse du nombre d'élèves qui mangent à la cantine et pour être en conformité avec les normes d'encadrement de la Direction de la Cohésion Sociale, il est devenu obligatoire d'avoir un animateur titulaire du BPJEPS. Un agent d'animation a accepté de faire cette formation pendant un an et de passer l'examen. Cette année, il nous faut remplacer cet agent pendant tout son temps de formation.

Taxes locales : augmentation de 2 % sur le taux du foncier bâti. Pas d'augmentation sur la taxe d'habitation et du foncier non bâti.

INVESTISSEMENT – 725 K€

Réfection et aménagement de la grange du comité des fêtes. Installation d'un club house au tennis après obtention des subventions. Achat d'un jeu pour enfants dans la cour de la salle d'association.

Voiries et réseaux 2018 : aménagement du chemin des Mâtres. Réfection d'une partie de la toiture de l'école.

Cette année encore baisse de la dotation forfaitaire versée par l'état. Budget de rigueur. Nécessité de maîtriser toutes les dépenses. Effort sur tous les secteurs.



Accueil des nouveaux habitants

Christian Mélis, maire, et le conseil municipal, ont accueilli les nouveaux habitants de la commune lors d'une cérémonie au cours de laquelle les responsables des associations ont présenté les atouts et les richesses d'Enval. Ce fut l'occasion ensuite de faire mieux connaissance en partageant le verre de l'amitié.

Livret du citoyen

La remise du livret du citoyen à 16 jeunes de la commune a été l'occasion de leur présenter leurs nouvelles responsabilités républicaines en leur rappelant qu'en plus de leurs nouveaux droits ils ont également des devoirs fondés sur des principes simples : la liberté, l'égalité et la fraternité. La lecture d'un texte relatant la mobilisation générale de 1914-1918 a été l'occasion de leur rappeler de rester «attentifs, vigilants et acteurs de leur avenir de façon à ce que cette triste période ne se renouvelle pas ».



CHAUTERIE: Etude redynamisation bourg



>> Le comité habitant se réunit à chaque semaine de résidence : débats de fond, présentation de l'avancement de l'étude,... c'est l'occasion pour tous d'en savoir plus et donner son avis. Ouvert à tous !

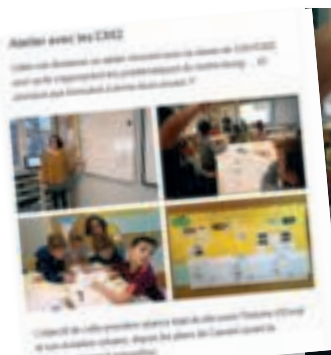
Depuis novembre 2017, une équipe d'architectes s'est installée dans l'ancienne charcuterie de "Gaston ROUDEL" pour en faire une ChaHuterie : un lieu d'agitation urbanistique pour Enval !

Il s'agit d'une commande, faite par la Municipalité avec le soutien de RLV, concernant une étude de redynamisation du centre-bourg d'Enval, pour (re) définir un projet urbain et des perspectives pour l'avenir de la commune. C'est un projet qui s'intéresse au bourg historique mais pas que ! Tous les Envalois sont bien sûr concernés !

La méthode allie étude urbaine professionnelle «classique» (étude de circulation, faisabilités bâti, etc.) avec les avis et ressentis des premiers concernés par l'avenir du bourg: les Envalois eux-mêmes. C'est pourquoi l'équipe de projet travaille en résidence: elle est présente à la ChaHuterie une semaine par mois et disponible pour échanger avec tous.

La phase diagnostic vient de se terminer, le rendu est à découvrir sur le blog de l'étude : www.lachahuterie.tumblr.com

Entre mars et juin se déroulera la phase dite de «scénarios pour le bourg» illustrant différents avenir possibles pour le village.

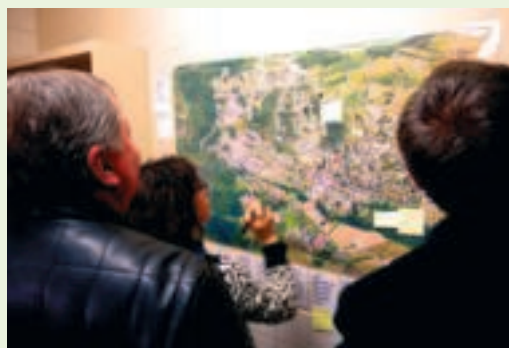


>> Le comité des enfants travaille chaque mois avec les CM1/CM2 de l'école pour qu'ils apportent le point de vue des enfants sur l'avenir du bourg... Bientôt leurs propositions en maquette pour les places d'Enval !

Vous avez été sollicités pour donner votre avis sur les projets esquissés lors de leur dernière semaine de résidence en avril (lundi 23 au vendredi 27) vous le serez à nouveau sur le stand de la Brocante le dimanche 13 mai (et les jours suivants....)

Venez nombreux !

Pour recevoir les informations sur l'étude, écrivez à : bonjourlassociation@gmail.com



>> Expositions au local - chaque semaine de résidence c'est l'occasion de découvrir l'avancée du projet, des ateliers sont organisés pour récolter vos avis.

Travaux d'enfouissement des réseaux secs (électrique et téléphone)

Cette dernière tranche de travaux réalisée rue de La Chave et rue de Fontblanche clôture le programme et permet à notre commune d'avoir terminé l'enfouissement de tous ses réseaux secs dans le bourg.



Logement sociaux

Les 3 premiers logements sociaux construits par Auvergne Habitat, sur un terrain situé à La Sauzède, mis à disposition de la communauté d'agglomération par la Municipalité, ont été inaugurés le 26 mars dernier en présence de M. Le Sous-Préfet de Riom, de M. Bonnichon Président de RLV, de Anne Marie MALTRAIT et de Lionel CHAUVIN du conseil départemental, de la direction de Auvergne Habitat, de représentants de RVL et d'élus locaux. Cette cérémonie s'est terminée par des interventions à l'espace culturel.

VIE MUNICIPALE

Cérémonie du 11 Novembre 2017



Cérémonie mise en place nouvelle croix de guerre

Suite au vol de la Croix de guerre en bronze du monument aux morts, la nouvelle croix de guerre en pierre de Volvic sculptée par Thierry Courtadon a été dévoilée le 16 décembre par Jean-Jacques Germain accompagné de sa petite fille Paloma en présence de sa famille, de nos élus nationaux et départementaux Christine Pirès Beaune, Anne Marie Maltrait et Lionel Chauvin, du maire Christian Mélis, des élus municipaux, des anciens combattants ainsi que des représentants de l'association « les amis d'Enval ». Jean-Jacques Germain a souhaité offrir cette sculpture à la commune en mémoire de son grand-père Jean-Baptiste Germain, poilu de la guerre de 1914-1918 et titulaire de la croix de guerre et de la croix du combattant.



Cérémonie des vœux



Christian Mélis, maire, et l'ensemble des conseillers municipaux, ont accueilli des personnalités ainsi que de nombreux habitants d'Enval pour la cérémonie traditionnelle des vœux. Après avoir réalisé un point sur les projets réalisés ou en cours il a présenté l'étude de revitalisation du centre bourg qui a été lancée et qui est au centre des ambitions de l'équipe municipale, en appelant les habitants d'Enval à se rendre au local de La ChaHuterie (ancienne boucherie vers la mairie) pour participer à la réflexion initiée par les architectes responsables de cette étude. La cérémonie s'est terminée autour du traditionnel verre de l'amitié.



CCAS

VIE MUNICIPALE

ACTIVITES

L'atelier mémoire en éveil qui a remporté un énorme succès s'est terminé le 27 février. Commentaires d'une participante : « *Cela nous apprend à mémoriser de différentes manières, il n'y a pas eu de jugement de la part des autres membres du groupe.* »

Sont encore en place pour ce début d'année les ateliers Informatique, Relaxologie et Gym douce. Vous pouvez encore vous inscrire à l'atelier Gym douce. En 2018, nous allons renforcer notre partenariat avec le CLIC, et surtout nous serons le 11 juin, partenaire de l'hôpital de Riom sur la journée dédiée aux dépistages des cancers du sein, du côlon et du col de l'utérus.



>> Initiation premiers secours



>> Atelier relaxologie



>> Atelier informatique



>> Repas nouvel an



>> Exposition volcans-seismes

MEDIATION FAMILIALE : INFORMATION

Pour qui ?

La médiation familiale s'adresse à toute personne confrontée à des situations de rupture conjugale ou familiale. Le médiateur, lors d'entretiens confidentiels favorise la communication dans le respect des attentes de chacun. La médiation familiale est essentiellement un espace de restauration de la communication.

Qui contacter ?

Anne-Sylvie LANDEREAU 06 17 40 74 02

Où se rendre ?

Tous les mardi de 9h à 12h30 sans rendez-vous dans les locaux de la maison des associations de Riom, rue du Nord à Riom. Le premier entretien individuel est gratuit.

PROJETS

Avec le CLIC, deux conférences vous seront proposées cette année, « *les mesures de protection juridique* » et « *comment se protéger du démarchage à domicile* » (dates non fixées à ce jour). Egalement, nous participerons activement à la semaine bleue intercommunale prévue du 7 au 12 octobre.

PROGRAMME PRÉVISIONNEL : **Dimanche 7**, Mozac, atelier d'ergothérapie dans le cadre de la fête nationale de la science. **Lundi 8**, St Bonnet, action non définie. **Mardi 9**, Riom, repas dansant du CCAS. **Mercredi 10**, Enval-Malauzat, spectacle danse et chants médiévaux. **Judi 11**, CCAS de Riom, journée autour du jeu. **Vendredi 12**, Châtel-Guyon, échanges autour de la danse (folklore auvergnat, portugais, espagnol). Des transports seront proposés au départ de chaque commune.

VIE MUNICIPALE

Travaux de mise en accessibilité et sécurité des bâtiments publics

Travaux réalisés dans le cadre de l'agenda d'accessibilité établi. Afin d'optimiser les coûts liés aux aménagements des cheminements, la ligne de conduite suivie a été de rapprocher au maximum les places de stationnement des entrées des bâtiments.



>> Avant

Main courante
escalier de l'école.



>> Après



>> Accessibilité-sécurité-portail école



>> Accessibilité et
stationnement église

>> Accessibilité-
stationnement école



>> Accessibilité-stationnement
salle polyvalente



>> Accessibilité-
salle des jeunes



Activités de l'équipe municipale

4 conseils municipaux se sont tenus en novembre, décembre, février et avril. Les principaux points abordés sont résumés ci-dessous. Le compte rendu détaillé de ceux-ci est consultable en mairie ou sur le site de la commune.

ESPACE CULTUREL : Approbation du règlement intérieur : l'objectif de la commune est de mettre à disposition ces salles pour des lieux de rencontre et de rassemblement permettant des réunions et autres manifestations non festives et sans restauration. Une salle pourra être mise à disposition gratuitement en cas de besoin ponctuel de la population (cérémonie liée à un décès par exemple).

GROUPE SCOLAIRE : Validation de la demande de modification de l'organisation du temps scolaire avec le passage à la semaine d'école de 4 jours à partir du 6 novembre 2017 (rentrée des vacances de Toussaint). Face à l'obligation d'avoir un agent titulaire d'un brevet professionnel de la Jeunesse, de l'Education Populaire et du Sport (BPJEPS), la commune a proposé à un agent de suivre cette formation professionnelle sur une durée de 1 an. Une formation proposée par l'UFCV débute le 6 novembre 2017, le coût pour l'employeur est de 7 000 €. Modification du fonctionnement de l'étude surveillée : face à l'augmentation très conséquente des effectifs cette année (de 25 jusqu'à 33 élèves), le temps d'étude surveillée est porté à 1 heure ¼ par jour, à partir du 6 novembre 2017, pour l'année scolaire 2017-2018.

COMMUNAUTE D'AGGLOMERATION RIOM LIMAGNE ET VOLCANS : Approbation de la transformation de la communauté de communes en communauté d'agglomération ainsi que des nouveaux statuts, l'objectif étant que Riom Limagne et Volcans devienne communauté d'agglomération à compter du 1^{er} janvier 2018.

TRAVAUX : Approbation des travaux et des demandes de subventions pour le mur de l'ancien cimetière qui se situe à proximité de l'église, datant des années 1850 et en très mauvais état dont il devient urgent de prévoir un renforcement notamment pour des raisons de sécurité. Approbation des travaux de rénovation et des demandes de subventions pour la grange à usage associatif que la commune a achetée en 2015 rue de l'Ambène. Lotissement de Basse-Garde : le conseil vote à l'unanimité les noms proposés pour les 2 nouvelles rues créées : Rue de Basse Garde et Rue des Clos.

ETUDE DE REVITALISATION DU CENTRE BOURG : 1^{ère} réunion du comité de pilotage le 7 novembre. Inauguration du local « La Chahuterie » le 29 novembre. Ce local servira de lieu de rencontres et d'échanges entre les architectes et la population. Il sera ouvert une semaine par mois pendant la durée de l'étude (un an).

SECURITE : Dans le prolongement d'une réunion organisée par Monsieur le Sous-Préfet de Riom avec les élus locaux en vue de la mise en place d'une police de sécurité du quotidien, le capitaine BARRAJA, commandant en second du groupement de gendarmerie de Riom, a présenté les objectifs de cette action qui sont de renforcer les liens entre la population et les autorités dans le domaine de la sécurité, de réaffirmer la notion de proximité des forces de sécurité et de favoriser les échanges entre la population et les forces de l'ordre via des référents citoyens. A l'issue de cette présentation le conseil décide de lancer la mise en place d'une réunion d'information publique dans les semaines à venir.



Noël

« Cendrillon » contée dans un décor composé de références artistiques contemporaines... Ce spectacle alliant narration et manipulation de marionnettes a été présenté aux enfants de l'école pour la fin de l'année.

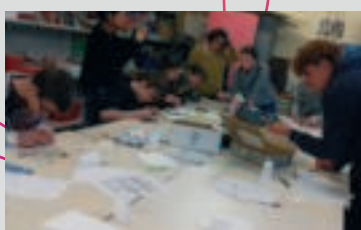


Salle des jeunes

La salle des jeunes est un lieu d'accueil gratuit, d'échanges et d'activités pour les ados d'Enval de 11 à 17 ans. Elle est ouverte les mercredis de 13h45 à 18h30 en période scolaire. Pendant les vacances scolaires, la salle est ouverte du lundi au vendredi de 13h30 à 18h30. Nous organisons les après-midi des sorties (laser Game, tir à l'arc, cinéma...), des activités et des soirées (pizza, fajitas, italienne...). Une participation de 7 euros est demandée pour les sorties et de 3 euros pour les soirées. Le programme est disponible à la Mairie ou directement à la salle des jeunes pendant les heures d'ouverture. L'association de LA CHAHUTERIE est intervenue auprès des jeunes pour leur proposer différents ateliers autour de la commune d'Enval.

N'hésitez pas à pousser la porte. Je serais heureuse de vous accueillir et de vous informer du programme. Je vous attends. A bientôt.

Florence



Semaine de 4 jours

Le retour à la semaine de 4 jours décidé en conseil d'école a été voté par le conseil municipal. Sa mise en place a eu lieu à la rentrée des vacances d'automne. Au regard des premières informations recueillies cette décision apporte de la sérénité au fonctionnement de l'école et au sein du personnel municipal intervenant à l'école.

Rallye lecture

Les bénévoles de la bibliothèque ont présenté aux élèves de CM une sélection de livres. L'accueil dans ce lieu agréable est un élément motivant pour les élèves afin d'aller au terme de 3 rallyes «lecture» différents. Les débats menés autour de ces lectures devraient aboutir sur l'écriture de critiques littéraires ; ces critiques seront publiées en ligne.



Plantations

Tout un groupe d'élèves accompagné par leur maîtresse et par les services techniques de la mairie ont participé à la plantation d'arbustes sur le sentier piétonnier longeant la route au-dessus du lotissement de l'Ambène et au tennis.



Centre de loisirs

→ Semaine de vacances d'HIVER sur le thème du Moyen Age au centre de loisirs

44 enfants ont fréquenté le centre de loisirs pendant la semaine d'ouverture du mois de février. Au cœur des occupations des enfants, la transformation de l'accueil en un château fort, des enfants en chevaliers et princesses.

Nous avons pu nous rendre à l'office du tourisme de Riom pour découvrir l'alimentation à cette époque avec une exposition du Pays d'art et d'histoire : « Banquets et ripailles à l'heure médiévale ». Même les adolescents fréquentant la salle des jeunes d'Enval se sont joints à nous pour un après-midi déguisé et ils nous ont préparé des crêpes. Merci à eux !

Durant cette semaine, les enfants ont pu participer à une sortie cinéma pour aller voir « Mr Bout de Bois » et à une initiation au yoga avec Marie Aline BLANCHER.

Deux projets ont été menés entre les vacances de février et celles d'avril.

- fabrication de Monsieur Carnaval
- cuisine intergénérationnelle menée avec réalisation d'un livre de recettes.

Première matinée de cuisine : croque-monsieur, verrine tomates/concombre/jambon et salade de chèvre chaud. Les séniors qui ont participé au projet ont partagé le repas avec les enfants du centre.

Le centre de loisirs d'Enval est ouvert tous les mercredis, de 7h30 à 17h45. Et la 1^{ère} semaine des vacances scolaires, de 7h45 à 17h45.

Prochaine semaine d'ouverture, du 9 au 13 avril avec pour thème : « Jouons avec et dans la nature ».

Pour tout renseignement, vous pouvez contacter Barbara Galot par mail : clsh.ental@gmail.com



Formation BPJEPS « Loisirs tous publics »

Depuis novembre 2017, Barbara GALOT, employée communale titulaire à l'école d'Enval, auparavant ATSEM dans la classe de maternelle moyenne et grande Section de Fabienne, est passée Directrice du Centre de Loisirs. Barbara suit depuis quelques mois une formation d'une année en vue de l'obtention du Brevet Professionnel Jeunesse Education Populaire et Sport. Cette formation se déroule en alternance entre la partie théorique à l'UFCV de Clermont-Ferrand, et la partie pratique dans l'enceinte de l'école d'Enval : cantine et garderie pour le périscolaire et centre de loisirs pour l'extra-scolaire. M. Vincent MIROWSKI, directeur de l'école, est son tuteur. Barbara a choisi comme spécialisation « LOISIRS TOUS PUBLICS ». Cette formation lui permettra d'acquérir des compétences complémentaires, notamment la prise en compte des publics dans leur environnement, la mise en œuvre de projets d'action éducative, l'encadrement de groupes, l'encadrement des activités et la direction d'un accueil de centre de loisirs. Sa première évaluation dans le cadre de cette formation a été très positive, alors souhaitons-lui bonne chance pour les deux suivantes. La commune met un point d'honneur à former ses employés communaux, pour les encourager, les responsabiliser et les faire évoluer dans leur parcours professionnel et ce dans le respect des règles d'encadrement et de sécurité liées au domaine du périscolaire et de l'extra-scolaire.

Notre communauté de communes de plus de 50.000 habitants est devenue communauté d'agglomérations au premier Janvier 2018. Cette évolution lui permettra de percevoir une dotation globale de fonctionnement de l'état plus importante.

Les compétences obligatoires ou optionnelles assurées sont les suivantes: Développement économique et touristique – Aménagement de l'espace – Transports – Equilibre social de l'habitat – Politique de la ville – Gestion des milieux aquatiques et prévention des inondations – Aménagement, entretien et gestion des aires d'accueil des gens du voyage – Collecte et traitement des déchets ménagers – Gestion des voiries d'intérêt communautaire – Environnement – Petite enfance – Gestion des équipements sportifs – Equipements culturels – Action sociale .

Des arbitrages restent à réaliser avant fin 2018 pour : la gestion des écoles de musique – l'enseignement musical dans les écoles – le réseau de lecture publique – l'accueil de loisirs – l'organisation de séjours pour les jeunes – les interventions sportives dans l'école.



La Communauté d'Agglomération de Riom Limagne et Volcans s'est engagée dans un grand programme de développement durable : un « Plan Climat Air Energie Territorial ». Ce programme structurant doit permettre de construire l'avenir du territoire au regard des nouvelles opportunités (créations d'emplois, énergies renouvelables...) et des menaces que posent le changement climatique et l'utilisation des énergies fossiles (carburant, fioul, gaz...). Des réunions d'information se sont déroulées en mars 2018.

Journées Européennes des métiers d'art

La 12^{ème} édition des journées des métiers d'art s'est déroulée du 3 au 8 avril sur le thème "La fabrique citoyenne – Le futur en transmission" qui visait à faire le lien entre un territoire et les lieux culturels, les galeries existantes et le savoir-faire des métiers d'art. Le programme des expositions permanentes pour les mois qui viennent est consultable sur les sites de la commune et de RLV.



Programme culturel avril-mai-juin 2018 (bibliothèques-écoles de musique-musée et patrimoine).

Si vous êtes intéressés pensez à vous procurer le document papier disponible en mairie ou le fichier consultable sur le site de la mairie et de RLV.

La course Paris-Nice : un petit avant-goût du "Tour de France"

Comme souhaité par les élus de RLV tous les enfants de l'école d'Enval ont participé pleinement à la fête organisée pour le passage de la course. L'appel de la Municipalité auprès des associations a été très bien entendu puisque ce sont plus de 20 bénévoles qui se sont libérés pour mettre en place et encadrer l'organisation de cette journée. L'après-midi a débuté pour les enfants par un parcours technique à vélo sur le parking de la salle polyvalente associé à un parcours en VTT dans les chemins des jardins des Treilles. Après un soutien coloré et bruyant aux coureurs lors de leur passage, les enfants ont pu déguster un goûter offert par la Municipalité. L'arrivée était diffusée en direct sur un écran géant installé dans la salle polyvalente. Un verre de l'amitié avec les bénévoles et les personnes présentes a clôturé cet après-midi très convivial.



REMARQUE :

Un film de quelques minutes retraçant les activités organisées sur ENVAL a été réalisé par la municipalité. Regroupé par RLV avec quelques autres images filmées sur le territoire Il est actuellement visionnable sur le site de la commune ainsi que sur le site de RLV.

VIE ASSOCIATIVE

Associations Envaloises

FOOTBALL

A.S.E-M.

- CHAPUT Bernard - 06 82 64 52 75
bernard.chaput@wanadoo.fr
4 CHEMIN DE LA BIGUE - ENVAL
- CHARBONNEL G erald - 06 43 34 72 40
gerald.charbonnel@wanadoo.fr
2 RUE DES FORANCHES - ENVAL
- TRENTI Philippe - 06 42 38 87 22
marinerondy@hotmail.fr
1 RUE DES GRAVIERS - ENVAL

COMITE DES FETES

- DUBOIS Fran oise - 04 73 64 96 15
francoise.dubois.cpl@ornage.fr
1 RUE DES CAVES - ENVAL

LES BALADINS DE L'AMBENE

THEATRE

- LE COSQUER Michelle - 04 73 38 83 91
mlcos@orange.fr
47 AVENUE DE LA LIBERATION - ENVAL

LE CLUB DE L'AGE D'OR

- PERROT Josette - 09 67 38 19 62
louis.perrot@wanadoo.fr
1 CHEMIN DE LA GARDE - ENVAL

ASS. ANCIENS COMBATTANTS

- DHERMENT Pierre - 04 73 38 86 87
59 AVENUE DE LA LIBERATION - ENVAL

GYM MUSICALE

- CIROTTE Annette
04 73 33 15 07 - 06 85 53 78 70
philippe.cirotte@wanadoo.fr
3 RUE DE LA CHAVE - ENVAL

SOCIETE DE CHASSE

- MOSNIER Pascal
04 73 38 75 92 - 06 85 59 80 95
mosnierpascal@gmail.com
5 RUE DE L'ENCLOS - ENVA

A.P.A.G.E.

- PROT.ENVIRON
GERBE Alain - 04 73 64 00 36
asgerbe@orange.fr
3 RUE DU CREUX DE MOUET - ENVAL
- LONGCHAMBON Denis - 06 86 27 81 43
longch@wanadoo.fr
38 AVENUE LIBERATION - ENVAL

CLUB TENNIS ENVALOIS

TENNIS

- Nadia PARNEIX - 06 30 29 19 12
aufadayo63@gmail.com
52 RUE DE LA REPUBLIQUE - ENVAL

CLUB DES DOIGTS DE FEES

DENTELLE

- DELBOUVE Laure - 04 73 38 80 13
lauredelbouve@orange.fr
18 RUE DU PUY VACHOUX - ENVAL

ECOLE PUBLIQUE

- MIROWSKI Vincent - 04 73 38 49 38
ecole.ental.63@ac-clermont.fr
RUE DES ECOLES - ENVAL

USEP ENVALOISE

ECOLE

- CHAMBON Fabienne
ECOLE PUBLIQUE RUE DES ECOLES
04 73 38 49 38
ecole.ental.63@ac-clermont.fr

S.D.I.S. Riom

- Capitaine MARCHANDIN David
CASERNE DE RIOM - 04 73 33 41 80
d_marchandin@sdis63.fr
j_cohade@sdis63.fr
AVENUE DE PARIS 63200 RIOM

ASSOC. ENVAL YOGA

- BLANC CECILE
04 73 33 18 46 - 06 38 78 32 87
cecileblanc63@orange.fr
43 RUE DES FORANCHES - ENVAL
Marie Aline - 04 73 38 95 57

ASS DES LOUSTICS D'ENVAL

ASS PARENTS D'ELEVES

- RODA Jessica - 06 99 61 95 71
RONDY Marine - 06 81 63 14 17
leslousticsenvalois@gmail.com
dietavecjess@gmail.com
6 RUE DES CAVES - ENVAL

BIBLIOTHEQUE

- 2 RUE DES ECOLES - ENVAL
N  Bibli : 04-73-38-59-58
- Fran oise BAUFOND - 04 73 38 45 77
christian.baufond@orange.fr
- Charlotte GUERY - 06 58 35 80 94
bertrand.charlotte@free.fr

ENVAL UN AUTRE REGARD

- DEAT Jean-Fran ois - 06-45-12-89-38
entalunautreteregard@gmail.com
legrandrollet@gmail.com
12 RUE DE L'AMBENE - ENVAL

LES AMIS D'ENVAL

- GERMAIN Jean-Jacques
04 73 38 90 28 - 06 66 81 04 67
jjgermainconsulting@gmail.com
30 AVENUE DE LA LIBERATION - ENVAL

COSSE

- Cocotterie Sociale et Solidaire d'Enval**
POULLIER SOLIDAIRE
MENARD Martine - 06 44 02 52 49
titi63.menard@laposte.net
19 RUE DE MOUET - ENVAL

PAROISSE NOTRE-DAME DES SOURCES

EGLISE

- Responsable du Relais d'Enval:
Mme GIVELET Marie-Claire
04 73 38 89 27
marieclairegivelet@gmail.com
7 Rue des foranches - ENVAL
- Paroisse Notre-Dame des Sources
15 BD Desaix 63200 RIOM
- Paroisse Riom
04 73 67 10 23 «



VIE ASSOCIATIVE

Les Baladins de l'Ambène

Deux cents spectateurs ont pu faire connaissance les 30 et 31 mars avec leur ancêtre préhistorique. La rencontre s'est fort bien passée ! Même si le fabuleux cadre qui abolit le temps et l'espace a montré ses limites... Aussi ne sera-t-il pas réutilisé lors de la 2^{ème} partie de la conférence ! Celle-ci aura lieu **vendredi 1^{er} et samedi 2 juin, à 19h30**, salle polyvalente. Il s'agira cette fois d'un spectacle dînatoire, organisé conjointement avec le Comité des Fêtes. Au menu, pour 16 € (10 € pour les enfants) : la suite des aventures de nos ancêtres (*L'histoire comme nulle part ailleurs*) et de délicieux plats qui auront leur raison d'être... On ne peut en dire plus, le secret doit être préservé. Sachez tout de même qu'il sera servi un apéritif, quatre plats et une coupe de champagne. Pour assister à cette (fausse) conférence, pas besoin d'avoir vu la première. Par contre il faut impérativement réserver ! Seules

les réservations, confirmées par un paiement, seront prises en compte. N'attendez pas... Par ailleurs, les jeunes pousses de la troupe présentent leur spectacle C'est historique ! samedi 28 avril à 20h30 et dimanche 29 avril à 15h, au local de la rue des Graviers. Encore de quoi s'instruire tout en s'amusant. Entrée 6 € ; 3 € euros pour les moins de 10 ans. N.B. Devant le succès remporté par les représentations du CAF'CONF', *La préhistoire comme nulle part ailleurs*, une séance de rattrapage pourrait être donnée, au local des Baladins. Nombre de places limité à 40. Faites vous vite connaître si vous êtes intéressés. La date reste à fixer.

Pour un renseignement ou une réservation :

Tél. 04 73 38 83 91

06 07 3638 61.

Mail : baladinsdelambene@free.



La cOcotterie - Saison 2

La COcotterie Sociale et Solidaire d'Enval entame sa deuxième saison.

Nous sommes toujours quatorze familles à nous occuper de nos pensionnaires. Une famille est partie à l'automne, une autre nous a rejoint à la fin de l'année 2017.

Nos poulettes ont bien survécu à cet hiver rigoureux mais hélas deux d'entre elles ont été volées début février. L'association a porté plainte à la gendarmerie de Volvic.

La mairie a fait installer par le service technique un banc près de l'enclos. Vous pouvez ainsi observer nos quatre petites poules qui picorent. De nouvelles pensionnaires les rejoindront bientôt début avril.

Un grand nettoyage a été effectué en février suivi d'un

casse-croûte sur le mode «auberge espagnole» chez l'une des adhérentes. Anecdotes sur nos poulettes et bonnes pratiques ont été échangées dans une ambiance bonne enfant.

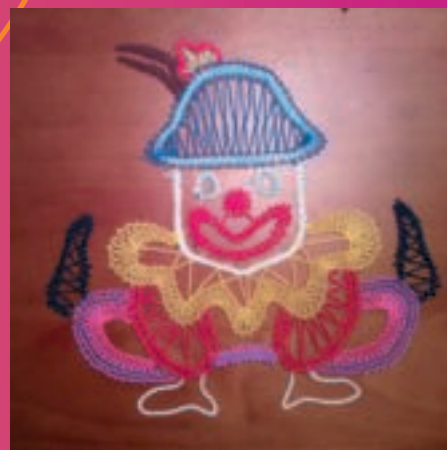
Cet hiver, avec l'aide des personnes du Club de l'âge d'Or, nous avons tricoté pour préparer un Land Art Tricot au poulailler collectif. Tous les envalois sont invités à venir le découvrir le 13 mai jour de la Brocante.

Les familles ou personnes intéressées qui souhaitent nous rejoindre peuvent nous contacter par mail à l'adresse suivante cossenal63@gmail.com ou nous suivre sur notre page Facebook :

Cocotterie sociale et Solidaire d'Enval ou bien téléphoner à la présidente Martine MENARD au 06 44 02 52 49 ou la secrétaire Michèle BOUGET 06 78 56 46 14



VIE ASSOCIATIVE



Club des doigts de fées

Les dentellières font leur cirque

Quelques dentellières du club des doigts de fées ont participé au couvige (rassemblement dentellier) du club « Voltige des fuseaux » à La Roche Blanche dimanche 18 Mars sur le thème du cirque.

Plus de 120 dentellières étaient présentes pour exposer et travailler devant un public venu nombreux.

Nous apprécions beaucoup ces journées qui nous permettent d'échanger des références de modèles mais aussi des idées et des savoir-faire.

Club de tennis ENVALOIS

Année bien remplie au Tennis-Club d'Enval

Après le début de saison et la reprise des entraînements, le TCE a enregistré des résultats satisfaisants en championnat d'automne. Côté sénior+ l'équipe +65Ans, après un parcours sans faute, a remporté le titre de Champion du Puy de Dôme. En catégorie +45Ans, l'équipe féminine termine 2^{ème} de sa poule, les équipes 1 et 2 masculine occupent respectivement la 3^{ème} et 4^{ème} place. En catégorie +35Ans, les équipes 1 et 2 masculine terminent 3^{ème} et 5^{ème} de leur poule, l'équipe féminine est quant à elle 6^{ème}.

Chez les jeunes : l'équipe filles 15/16Ans sort 1^{ère} de sa poule, l'équipe garçons 17/18Ans occupe la 4^{ème} place, l'équipe 13/14Ans garçons termine 1^{ère} de sa poule et l'équipe filles à la 2^{ème} place.

Les compétitions ont occupé une grande place mais le club a aussi organisé diverses animations parmi lesquelles 2 soirées à thèmes : une soirée « huîtres » le 22 décembre et une soirée « crêpes » le 9 février.

Le 3 Février se déroulait, avec succès, le désormais traditionnel loto. L'école de tennis a fêté « Carnaval » le 3 Mars, déguisements et crêpes étaient de mise.

Les activités à venir

Le 9 avril débutera le Tournoi Interne et se terminera le 24 Juin avec les finales et diverses animations, pour clôturer la saison de tennis.

Les 17 et 18 avril prochain, 10 adhérents partiront au Tournoi de Monté Carlo.

Le 21 avril, un plateau jeune (Ace Orange) est organisé pour les 7/10 Ans, le 19 Mai et 27 Juin ce sera des plateaux (Ace Rouge) pour les 6/10 Ans. Ces journées sont des occasions ludiques et pédagogiques pour découvrir la compétition.

Pour la 1^{ère} année, un TMC (Tournoi Multi Chances) pour les féminines classées de 30/4 à 30/1

se déroulera le week-end des 28/29 Avril.

En mai, ce sont 6 équipes séniors qui s'affronteront sur les terrains pour défendre les couleurs du club.

Date à retenir :

La Fédération Française a modifié la saison sportive, celle-ci débutera désormais le 1^{er} septembre et se terminera le 31 août. C'est pourquoi, pour la saison 2019, nous prendrons les inscriptions en juin. Des permanences seront assurées les samedis 16 et 23 Juin de 10h à 12h pour dépôt des dossiers d'inscriptions.

Tournoi Open du Samedi 1^{er} au 22 Septembre 2018



Les amis d'Enval

Dans la dernière ligne droite de leur nouveau projet.

Dans la continuité du livre « Enval Hier et Aujourd'hui », l'association travaille depuis presque un an sur un nouveau projet. Il s'agit au travers d'un parcours matérialisé de faire découvrir au plus grand nombre, les éléments de notre patrimoine bâti. Il partira du parking de la salle polyvalente. Environ 15 points remarquables seront agrémentés d'explications sur panneaux, tout au long d'un circuit d'environ 4 km.

Petit jeu avant l'été :

4 photos ont été prises sur ENVAL (*ci-dessous*). Les 3 premières personnes qui localiseront précisément les éléments figurant sur ces 4 photos gagneront chacune 2 livres : "Enval hier et aujourd'hui";

Règlement :

Déposer une enveloppe en mairie (aux heures d'ouverture ou dans la boîte à lettres) avec une photo de chaque élément ainsi que sa localisation précise.

Ne pas oublier d'indiquer vos coordonnées.

Important : une réponse par foyer // réponse en mairie avant le lundi 14 mai dernier délai.

Rappelons également qu'à ce jour le livre "Enval hier et aujourd'hui" est un très beau succès avec plus de 1000 exemplaires écoulés. Parmi les projets futurs "Les amis d'Enval" se sont engagés avec l'APAGE pour travailler sur un circuit découverte du site de Saint Jean d'en Haut. S'il reste peu de choses construites aujourd'hui,

des vestiges de murs d'enceinte sont toujours là Depuis au moins 10 siècles et peut-être plus, les études futures le diront probablement. La magnifique croix du 16^{ème} siècle qui est érigée place de saint Jean d'en Haut à Lauriat provient de ce lieu.



VIE ASSOCIATIVE



Gym musicale

Cette saison, nos activités se poursuivent dans un esprit toujours dynamique et amical, y compris pendant les vacances scolaires (hors période estivale). Vous pouvez toujours vous joindre à nous ; un tarif dégressif sera appliqué.

Parmi les événements particuliers, la Gym musicale d'Enval s'est associée le 29 octobre dernier à la sixième édition de la Marche du ruban rose. L'objectif de cette action est de recueillir des fonds destinés à améliorer le quotidien des personnes touchées par le cancer. Notre monitrice a animé l'échauffement qui a eu lieu dans la Halle de Riom. Plus de 450 personnes étaient au rendez-vous de cette marche inscrite dans le cycle des Balades d'automne de notre communauté d'agglomération, Riom Limagne et Volcans. Deux circuits étaient proposés, l'un de 3 km, l'autre de 12 km. Le parcours le plus long a conduit les randonneurs jusqu'à la croix de la Bigue, où un point ravitaillement les attendait. Nous devrions de nouveau nous associer à cette marche à l'automne 2018. Nous avons également partagé un moment convivial en janvier autour de la traditionnelle galette des rois. Une soirée restaurant est organisée le 07 avril et un week-end randonnée est prévu les 23 et 24 juin prochains.

Pour de plus amples informations, vous pouvez vous connecter sur le site de la commune : www.enval.net, à la rubrique « Vie associative – Associations envaloises », ou composer le 06 85 53 78 70 pour joindre la présidente.

APAGE

AFFLUENCE RECORD A L'ENVALAMBIC DU 21 OCTOBRE 2017

Après la marche sur les sentiers de l'APAGE, dans le cadre des balades d'automne organisées par la communauté de communes, c'est plus de 700 convives qui se sont retrouvés autour du repas traditionnel cuit à l'alambic, dans une ambiance conviviale, festive et jazzy. Cette sympathique manifestation était cette année agrémentée d'une exposition de vieux tracteurs et de la reconstitution d'un intérieur auvergnat par l'association «les amis d'Enval»

DEPUIS LE DEBUT DE L'ANNEE

Le 25 janvier, intervention sur le sentier de l'APAGE. Il s'est agi de libérer le sentier d'arbres tombés pendant l'hiver, et de nettoyer le ruisseau d'un début d'embâcle. Le 16 février s'est tenue notre soirée de remerciements aux bénévoles sans lesquels l'Envalambic n'aurait pu

être organisé, qui a réuni autour d'un buffet convivial une cinquantaine de participants.

Enfin, nous avons également participé, le 6 mars, à l'organisation du passage sur la commune de la course cycliste Paris-Nice

PROJETS 2018

Lors de notre assemblée générale, le 24 mars, le calendrier des travaux 2018 a été décidé

- débroussaillage des gorges le 15 mai, du sentier le 26 mai
- puis le 24 juin aura lieu notre journée, plus particulièrement consacrée à l'accessibilité de la cascade du «grand Gournand»

Nous allons également relancer le projet d'aménagement du site de Saint-Jean d'en haut

ENFIN

L'ENVALAMBIC, 9^{ème} édition, se tiendra cette année le **SAMEDI 20 OCTOBRE** - Réservez cette date !!!



VIE ASSOCIATIVE



Age d'or

L'Assemblée Générale Annuelle de notre association a eu lieu le 6 février 2018 au local du Club en présence de la majorité de nos adhérents et des représentants de la municipalité.

Après avoir évoqué le souvenir de ceux qui nous ont quitté au cours de l'année écoulée : Yves Bec, Jojo Brun, Daniel Portal et Elisabeth Sacré, nous avons

fait le bilan de nos activités et le bilan financier 2017. Nous avons ensuite proposé un programme pour nos activités et sorties 2018.

La première de ces sorties a eu lieu le 16 mars à la Maison de la Culture de Clermont-Ferrand pour le spectacle des Stentors. Nous prévoyons ensuite un repas spectacle au Cabaret le Moulin, Bleu, un déjeuner Croisière à Nevers ainsi que notre traditionnelle « Friture » et d'autres spectacles soit au Zénith soit au Casino de Chatel, et bien sur notre Loto Annuel le 25 Novembre 2018. Enfin pour répondre à la demande les « marcheurs » ont repris leur sortie hebdomadaire le lundi après-midi à partir de 14h00 et vous invitent à les rejoindre (adhérents du club ou non adhérents) à la salle Polyvalente pour participer à ces moments de détente.

ASE-M

Nous sommes à deux mois de la fin de saison. Elle a été difficile sur le plan sportif. L'équipe 1 en régionale 3 n'arrive pas à assurer rapidement le maintien. C'est une équipe jeune, le manque d'expérience se fait sentir, et de grosses désillusions avec nos gardiens de but sont pour partie dans le manque de réussite. Il reste 6 matchs pour sauver la saison. L'objectif clairement affiché était la montée de l'équipe 2, ce ne sera pas le cas, trop de contreperformances en début de saison ont mis à mal notre objectif. Seule l'équipe 3 réussit un très bon parcours en se maintenant en haut du classement. Si l'équipe 2 avait pu monter, l'équipe 3 pouvait aussi. Si l'expérience n'y est pas, l'effectif est important avec 72 séniors dont deux tiers de moins de 25 ans, ce qui devrait permettre de voir l'avenir avec optimisme. Côté école de foot une douzaine de jeunes filles et garçons entre 5 et 8



>> Groupe senior 3



>> Remise d'équipements aux jeunes



>> Groupe U6-U7

ans ont rejoint le groupement cette année. Le Groupement SOURCES ET VOLCANS FOOT, composé des clubs de Volvic, Enval-Marsat, Sayat et Malauzat compte aujourd'hui 190 licenciés de 5 à 18 ans et aligne chaque weekend 15 équipes en compétition. Pour encadrer ces équipes il est nécessaire d'avoir 19 éducateurs. Si dans la commune il y a des parents qui ont envie de s'occuper des enfants ils seront les bienvenus et peuvent nous contacter au 06 82 64 52 75 B CHAPUT. Il en est de même pour le club : nous sommes toujours à la recherche de dirigeants car 13 personnes pour gérer les 120 adhérents de l'association c'est parfois compliqué, la saison dure 10 mois. Venez au stade encourager les équipes c'est l'occasion de faire connaissance avec les joueurs et les bénévoles. Nous remercions tous ceux qui nous aident.

VIE ASSOCIATIVE



Si vous souhaitez, vous aussi, être bénévole parmi les bénévoles du Comité des fêtes, n'hésitez pas à venir nous rejoindre !

Françoise Dubois,
Présidente. Contact
0621515453

Comité des fêtes



>> Albert et Daniel,
2 des piliers du comité des fêtes.

Une nouvelle équipe a été formée lors de l'assemblée générale du 3 novembre 2017, hyper motivée afin que soit perpétuée la devise exprimée dans le JO du 23/11/1978 « *promouvoir l'animation de la cité sous les formes culturelles, sociales, artistiques, sportives,...* les plus variées et coordonner les diverses activités des associations de la commune ».

Pour marquer la fin de l'année 2017 : une manifestation culturelle, le dimanche 17 décembre après-midi, avec la troupe du Théâtre du 22 qui a joué « Une femme d'épée », une comédie pleine d'humour inspirée d'une pièce de Jules Renard (photo de l'équipe en action !), et la participation du Club de l'Âge d'Or qui avait confectionné un magnifique buffet de pâtisseries.

Calendrier 2018 :

Soirée portugaise du 3 mars :

Tous les ingrédients étaient réunis pour garantir la réussite du repas dansant : * Menu copieux et savoureux * Animation assurée par le célèbre DJ Jean-Manuel Pedro * Une équipe de bénévoles au top pour le service et la bonne humeur (voir la photo avec Daniel et Albert)

Brocante du 13 mai :

L'incontournable et traditionnel vide-grenier d'Enval, toujours le deuxième dimanche de mai, qu'on se le dise ! Tous les envalois ont trouvé le bulletin d'inscription dans leur boîte aux lettres dès la mi-mars. Il est également en ligne sur le site de la mairie.

A noter la présence du stand de la Chahuterie et le Land Art Tricot de la cocotterie.

La journée commencera très très tôt ! La bonne organisation de cette brocante, qui connaît un véritable succès pour exposants et visiteurs, nous amène à solliciter chaque année de nombreux bénévoles entre 5h et 20h.



Fête patronale des 25 et 26 août

Un avant-goût du programme sur lequel planche toute l'équipe, vous est proposé sur l'affiche ci-jointe, une création de la graphiste Elza Lacotte.

En attendant d'avoir le programme détaillé sur un dépliant courant juin.

Trois dates à retenir pour clore l'année 2018 :

- **Un concert de Chorins « groupe vocal vitaminé ! »** le dimanche 14 octobre après-midi, avec la participation du Club de l'Âge d'Or,
- **L'Assemblée générale** du Comité des fêtes le vendredi 2 novembre à 20h, salle polyvalente.
- **Un loto** le dimanche 9 décembre



YOGA Les cours de Hatha-Yoga ont lieu 2 fois par semaine, à l'école d'Enval. Ils vous permettent d'être plus concentré et attentif, libéré de votre stress grâce à la respiration, à l'activité physique et à la relaxation, votre esprit est plus clair et plus disponible. Les cours ont lieu Le lundi de 19h à 20h30 et le mardi de 18h30 à 20h. Deux séances d'essai gratuites vous sont proposées avant l'adhésion. Les cours sont ouverts à toutes et tous avec possibilité de s'inscrire tout au long de l'année. **Pour tous renseignements contacter :** Marie-Aline BLANCHER notre professeur : 04 73 38 95 57 - Jocelyne BULIDON : 04 73 63 17 25 - Catherine SOARES : 06 62 83 00 13 - Cécile BLANC : 06 38 78 32 87



VIE ASSOCIATIVE

Enval un autre regard

L'association « Enval un autre regard » a accueilli Agathe Missoud vendredi 9 février dernier pour animer une conférence sur la permaculture. Malgré des conditions météo peu favorables, une vingtaine de jardiniers amateurs se sont retrouvés à l'espace culturel d'Enval. Si la permaculture est avant tout une autre façon de cultiver la nature, c'est aussi une leçon de vie à s'approprier. En effet, être attentif à la nature et respecter les cycles de la vie naturelle, c'est aussi être attentif à sa façon de se nourrir et par la suite rechercher des relations plus apaisées avec ses semblables. C'est aussi un message d'espoir pour le futur, où chaque être humain a sa place. Cela passe par la recherche d'une sobriété heureuse chère à Pierre Rabhi. Chaque participant a compris que face au changement climatique, la permaculture est une réponse à la fois simple et efficace pour relever les défis qui attendent l'humanité. A l'issue de la conférence, le débat s'est prolongé autour d'une collation apportée par les participants.



AUTRE PROJET EN COURS :

Enval un autre regard lance son premier festival de land'art « Envaland'art » les 30 juin et 1er juillet prochain au pied des gorges d'Enval. Les gorges d'Enval sont un site naturel connu par les amoureux de la nature, propice à la rêverie et à la création, théâtre d'ombres et de lumières, fait d'arbres et de rocher. « Enval un autre regard » propose de transformer le temps d'un Week-end, ce lieu en galerie d'art grandeur nature, en organisant un festival de land'art autour d'œuvres à caractère

éphémère. Pour la première édition, le thème est libre, l'eau, les arbres, les rochers et la nature seront le point de départ de la création. Appel est lancé à tous les artistes bénévoles, en herbe ou confirmés, volontaires pour cette première manifestation, afin qu'ils se fassent connaître avant le 31 mai et puissent intégrer leur œuvre sur le site ; pour de plus amples informations : Contact : envalunautreregard@gmail.com.



Les Loustics

L'équipe des « Loustics Envalois », de plus en plus dynamique, grâce aux nombreux parents d'élèves motivés qui nous ont rejoints, a pu réaliser de nombreuses manifestations depuis ce début d'année 2018. En Janvier, le concours de belote a obtenu un grand succès avec près de 40 équipes participantes. Plus récemment, « Les Loustics Envalois » ont offert aux enfants de l'école un après-midi carnaval quelque peu humide ! Avec la collaboration du Centre de Loisirs qui a confectionné Mr Carnaval, nous avons pu défiler dans les rues d'Enval avant d'arriver rue des Treilles pour brûler ce Géant comme le veut la tradition ! Après un peu d'exercice, les enfants ont pu passer le reste de l'après-midi à déguster des bugnes et des crêpes dans une ambiance musicale et festive ! Deuxième carnaval des Loustics réussi ! Rendez-vous l'année prochaine ! Dernièrement, la quatrième bourse aux vêtements, jouets et articles de puériculture organisée par l'association des parents d'élèves, a battu un record en

nombre d'exposants et toujours de nombreux visiteurs. Encore une belle opération pour soutenir les projets de l'école. Reste à venir le loto organisé en collaboration avec l'équipe enseignante, le 27 avril. Ainsi que le repas convivial qui clôture la kermesse de l'école le 29 juin. Toutes ces actions ont pour but d'apporter un soutien financier à l'école, mais aussi de dynamiser la vie associative et de faire passer de bons moments aux enfants. Toutes les nouvelles idées et bonnes volontés sont les bienvenues, n'hésitez pas à nous rejoindre dès la rentrée 2018.

Nous contacter au 06.81.63.14.17 ou 06.99.61.95.71 Par mail : leslousticsenvalois@gmail.com.



INFORMATION :

Chenilles processionnaires du Pin : danger sanitaire.

Des Pieds Des Mains : une artiste d'art à découvrir sur Enval

Bonjour ! Je suis Audrey Larivière, créatrice de souvenirs à l'atelier « Des Pieds Des Mains » ! A partir d'empreintes je reproduis en volume 3D de façon artisanale, les petites mains, petits pieds de vos bébés, de vos enfants ou même pour vous adultes, en amoureux ou en famille !!

Faites de votre corps une œuvre d'art, car les visages, les torsos, les poitrines etc... Sont également possibles !

N'hésitez pas à me contacter au 06 61 95 32 82.

Ou à visiter mon site internet :

www.dpdm63.wixsite.com/moulages3d

ou ma page Facebook: dpdm63.

A bientôt !



Pendant la période de froid, les chenilles processionnaires du pin sont protégées dans leurs cocons. A l'arrivée des premières douceurs, elles descendent de l'arbre pour s'enfouir dans le sol afin de se nymphoser et atteindre leur forme adulte «papillon» au début de l'été. Les risques de contact des poils urticants des chenilles processionnaires avec la population et les animaux domestiques sont à ce moment-là les plus importants. Il est possible d'agir à tous les stades de son cycle de vie et notamment au moment de sa descente de l'arbre en plaçant des éco-pièges autour des troncs d'arbres abritant des nids.



A noter que certaines descentes de chenilles ont déjà eu lieu au cours de l'hiver. Restez informé sur le suivi des populations de processionnaire du pin grâce aux Bulletins de Santé des Végétaux :

En Auvergne : <http://www.fredon-auvergne.fr/Bulletin-de-sante-du-vegetal-Zones.html>. En Rhône-Alpes : <http://www.fredonra.com/bsv/bsv-zna>

	1	2	3	4	5	6	7	8	9	10
1										
2										
3			■				■			
4				■				■		
5		■							■	
6				■						
7			■							
8										■
9										■
10					■					■

Mots Croisés proposés par Jean Caillaud

Horizontal

- 1 Malade du vol
- 2 Grandes routes
- 3 Notre dame - Lui - Érucation
- 4 Grivoise
- 5 Note diapason - travaux pratiques
- 6 Objet volant léger - Petit chat
- 7 Sous mi - Gresillement
- 8 Relatif au rêve
- 9 Petits sacs
- 10 Hume - Voyelle - Untel

Vertical

- 1 Sauteurs australiens
- 2 Conurbation chinoise - Avant pou
- 3 Ajoute - Victoire de Napoléon - Taux dans le sang
- 4 Fleuve - Ici - Cuit à l'huile
- 5 Après duo - Avec crac
- 6 Roche à concrétion
- 7 Bouge - Partie avant du ski
- 8 Cheminée - Abattue
- 9 Nouveau - Callosité - Sud ouest
- 10 Va en justice - Apparu

Solution :

N	O	E	E	T	N	E	S	01
S	U	R	C	I	R	I	N	02
E	R	I	O	U	E	S	03	
E	F	R	I	T	U	R	E	04
N	O	N	C	H	A	T	O	05
C	L	V	A	O	S	06		
E	S	I	O	L	S	E	07	
E	N	R	O	T	N	08		
S	U	R	O	U	M	A	09	
1	K	L	E	P	O	M	A	10
2	8	7	5	6	4	3	1	2

Etat Civil 2017-2018

NAISSANCES 2017 ET 2018

SACRÉ Gabin
26/11/2017

LAVENTIN Djersey
07/12/2017

TINDILIÈRE Adrien
07/12/2017

KEBDANI Lucas
09/12/2017

DEBRION Abel
11/12/2017

PREVAULT OSMANI Basile
28/12/2017

RODRIGO Lise
13/01/2018

BARTHOMEUF Emma
07/02/2018

CHARMIER Marceau
14/03/2018

MARIAGES 2017

BALDO Loïc et
RODRIGUEZ Sylvie
30/12/2017

DÉCÈS 2017-2018

CHARLEMAGNE Mauricette
21/12/2017

GRANDJEAN André
01/01/2018

PLA Elisabeth
27/01/2018



Un **GRAND**
MERCI à notre
artiste Envalois
Jacques PESSAUD
pour ces caricatures
pleines
d'humour.

INFORMATIONS

COLLECTE DE TEXTILES au profit de l'Association des Paralysés de France, du 14 au 18 mai. Dépôt en mairie

REGISTRE DES ARTISANS-ENTREPRISES ENVA-LOISES : Un fichier des entreprises - commerçants - artisans installés ou domiciliés sur la commune est en cours d'élaboration. Merci à tous ceux qui sont intéressés pour figurer sur ce futur document qui sera disponible en mairie ou sur le site de la commune de nous transmettre vos coordonnées.

Info aux riverains de l'Ambène de la part du SIARR

(Syndicat Intercommunal d'Assainissement de la Région de Riom).

Afin de réaliser le bilan de l'étude en cours sur les cours d'eau de l'arrondissement de Riom, des représentants du bureau d'études GEOMAT doivent accéder au lit de l'Ambène sur la commune d'Enval. Ne soyez donc pas surpris de voir des techniciens aux abords des propriétés riveraines du lit de l'Ambène en Mai 2018.

Avril 2018 | Directeur de Publication : Christian MELIS
Rédaction : Commission Communication
Dépôt légal : Octobre 2017 | Maquette - Mise en page -
Impression : Imprimerie Decombat - 04 73 25 06 62

L'Envalois

INFOS PRATIQUES

MAIRIE

• Secrétariat MAIRIE : 04 73 38 23 82

2 rue des écoles - 63530 ENVAL

Fax : 04 73 38 23 82

Email : mairie.erval@orange.fr - www.erval.net

Lundi : 8h30 - 11h / 13h30 - 17h / **Mardi** (fermée) / **Mercredi** : 8h30 - 11h (fermé l'après midi) / **Jeudi** : 8h30 - 11h / 16h - 20h / **Vendredi** : 8h30 - 11h / 13h30 - 17h

IMPORTANT : Le secrétariat sera fermé le vendredi 11 mai.

• Permanence du Bureau Municipal

Monsieur Le Maire et les adjoints reçoivent sur rendez-vous à prendre via le secrétariat de Mairie.

Location de la salle polyvalente : Se renseigner en mairie

Bibliothèque : Horaires d'ouverture

Lundi : 15h30 à 18h30 / **Vendredi** : 15h à 17h / *Les premiers et troisième jeudi de chaque mois pour les tout-petits et leurs accompagnateurs. Pendant les vacances scolaires, les fermetures sont affichées et consultables sur le site de la bibliothèque.*

Renseignements au 04 73 38 59 58

ADRESSES UTILES

• L'AGENCE POSTALE : 04 73 97 45 06

Lundi : 9h15 - 12h - **Mardi** : 9h15 - 12h

Mercredi : fermée toute la journée

Jeudi : 15h15 - 18h - **Vendredi** : 15h15 - 18h

Samedi : 9h15 - 12h

La levée du courrier est effectuée à 15h15

IMPORTANT : Périodes de fermeture de l'agence postale - lundi 7 mai 2018 - du lundi 18 juin au samedi 23 juin - du lundi 20 août au lundi 3 septembre 2018 inclu.

• HELLO PHARMACIE

Tél. : 04 73 38 98 41 - Route de Volvic

63530 ENVAL (galerie marchande du Centre Leclerc)

• Docteur Anne FOA

Tél. : 04 73 63 00 83

12 avenue de la Libération 63530 ENVAL (près de la salle polyvalente)

• Cabinet d'infirmière libérale

Tél. : 06 38 72 35 74 ou 07 87 12 88 71

3 rue de l'Ambène 63530 ENVAL

• Centre d'Action Médico Sociale de Riom

Tél. : 04 73 64 53 70

10 rue Antoine Arnaud - 63200 RIOM

• Groupe scolaire

Rue des Ecoles

Tél. Ecole : 04 73 38 49 39

Tél. Cantine : 04 73 38 50 01

POUR VOTRE SÉCURITÉ, QUELQUES NUMÉROS À AVOIR SUR VOUS

- **Pompiers** : composer le 18
- **Gendarmerie - Police** : composer le 17 ou 112
- **Urgences médicales** : composer le 15
- **Vous êtes victime d'un cambriolage** : composez le 17 ou le 112
Contactez la mairie si vous voulez connaître les mesures de prévention préconisées
- **Opposition carte bancaire** : 0 892 705 705
- **Opposition chéquier** : 0 892 68 32 08
- **Téléphones portables volés** :
 - SFR : 10 23
 - Orange : 0 800 100 740
 - Bouygues Telecom : 0 800 29 10 00
 - FREE : 3244
- **Agir contre toutes les violences faites aux femmes** :
Un numéro national unique pour les femmes victimes de violence : 3919
Ouvert du lundi au samedi de 8 h à 22 h (les jours fériés de 10 h à 20 h). Ce numéro est gratuit. Il répond à toutes les formes de violences (violences conjugales, mutilations et mariages forcés, agressions sexuelles et viols, violences au travail). Que vous soyez victime ou témoin, vous serez écouté(e), conseillé(e) et informé(e) sur les démarches à suivre.
- **SEMERAP** : 04 73 15 38 38 (si problème technique urgent sur réseau d'eau)
- **Urgence Gaz** : 0800 473 333
- **Urgence EDF** : 0811 010 212

• Info SBA

■ **Déchetterie de Volvic** : 04 73 64 74 44

Chemin des Prades - Section Champloup 63530 VOLVIC

Horaires d'été (lors du passage à l'heure d'été) :

Du mardi au samedi inclus : 8h30-12h30 / 13h30-18h30

Horaires d'hiver (lors du passage à l'heure d'hiver) :

Du mardi au samedi inclus : 9h-12h30 / 13h30-17h

■ **Déchetterie de Châtel-Guyon** : Tél : 04 73 64 74 44

Chemin de la Croix des Roberts 63140 CHÂTEL-GUYON

Horaires d'été (lors du passage à l'heure d'été) :

Du mardi au samedi inclus : 8h30-12h30 / 13h30-18h30

Horaires d'hiver (lors du passage à l'heure d'hiver) :

Du mardi au samedi inclus : 9h-12h30 / 13h30-17h

Pour éviter vols et dégradations récurrents, les caisses « ferraille et DEEE » sont évacuées chaque soir. Dépôt de ces déchets avant 17h45.

■ **Déchetterie de Riom** : Tél : 04 73 64 74 44

Avenue Hector Berlioz - RD 211- Chemin de Maupertuis
Lieu-dit Le Polbiat 63200 RIOM

Horaires d'été (lors du passage à l'heure d'été) :

Du lundi au vendredi : 8h-12h30 / 13h30-19h

Le samedi : 8h-19h : (sans interruption)

Horaires d'hiver (lors du passage à l'heure d'hiver) :

Du lundi au vendredi : 8h-12h30 / 13h30-18h

Le samedi : 8h-18h : (sans interruption)

Attention ! Les déchetteries sont fermées les jours fériés.

Afin de mieux gérer le service, la gestion des accès aux déchetteries est désormais informatisée via les cartes à puce, ce qui consiste en l'attribution à chaque usager d'une carte à puce d'accès gratuite. Pensez à faire le nécessaire soit en retirant un formulaire de demande de carte auprès des gardiens, soit en remplissant le formulaire en ligne sur le site internet du syndicat : www.sba63.fr