



## CONCERT DU 6 MAI 2022 À LA CHAHUTERIE

# MANIFESTATIONS 2022

Date	Jour	Manifestation	Organisateur	Lieu	Horaire
26/08	vendredi	Concert	La chahuterie	Rue République ou salle poly	soirée
26/08	vendredi	Concours de pétanque	AS Enval-Marsat foot	Plateforme stade	soirée
27-28/08	samedi-dimanche	Fête patronale	Comité des fêtes	PK salle poly - rues Enval	journée
16/09	vendredi	Concert	La chahuterie	Rue République ou salle poly	soirée
14/10	vendredi	Concert	La chahuterie	Rue République ou salle poly	soirée
16/10	dimanche	Loto	AS Enval-Marsat foot	Salle polyvalente	14h
22/10	samedi	Enval'ambic	Apage	Salle polyvalente	journée
5/11	samedi	Soirée	Comité des fêtes	Salle polyvalente	soirée
20/11	dimanche	Bourse aux vêtements	Les Loustics	Salle polyvalente	journée
27/11	dimanche	Loto	Age d'Or	Salle polyvalente	journée
3/12	samedi	Marché de Noël	Les Loustics	PK et salle poly	journée
11/12	dimanche	Loto	Comité des fêtes	Salle polyvalente	14h



## METTEZ À JOUR GRATUITEMENT VOTRE APPLICATION PANNEAUPOCKET

pour continuer à recevoir les informations de votre Commune  
et profiter des dernières fonctionnalités.

### EN 4 CLICS

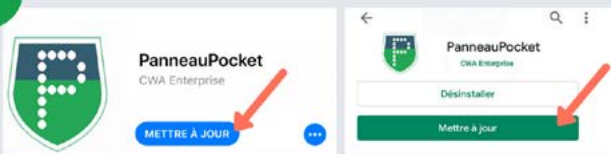
**1** Ouvrez votre application PlayStore (Android),  
AppStore (Apple) ou AppGallery (Huawei).



**2** Recherchez **PanneauPocket** dans la barre de  
recherche en haut de l'écran ou en bas à droite  
(selon les téléphones).

**3** Sélectionnez l'application PanneauPocket en  
tête de liste.

**4** Cliquez sur "mettre à jour"



Si vous ne voyez que les boutons "Désinstaller" et "Ouvrir", c'est que  
votre téléphone a fait la mise à jour automatiquement et que vous  
bénéficiez déjà des nouvelles fonctionnalités de PanneauPocket.

## BONNE UTILISATION !

## ETAT CIVIL 2021/2022

### Naissance

KHELOUFI Jade - 19/11/2021

GAUTHIER James - 03/02/2022

GILLART Thomas - 26/02/2022

CHRETIEN LEBEL Gabin - 11/03/2022

FROMENT Jules - 22/03/2022

CONNORD Noa - 18/04/2022

### Mariage

BATCHAKOUÉ Jean et BERNARDET Madeline : 14/05/2022

BARTHOMEUF Lucas et PERSICO Anais : 09/06/2022

DUCHESNE Julien et BLANCHETON Julie: 11/06/2022

FOQUET Billy et RENOUDT Myriam : 18/06/2022

### Décès

DACHER Jean-Pierre - 21/10/2021

LAURENT Patrick - 08/01/2022

MANZETTI Italo - 15/02/2022

BATIFOL Elie - 15/04/2022

GOUMY Yves - 20/04/2022

LEONE Albino - 20/05/2022

ELOUARD Jean-François - 31/05/2022

"L' Envalois" Bulletin municipal d'ENVAL numéro 47 de juin 2022

Directeur de publication: Mairie d'ENVAL

Composition - Rédaction: Commission communication

Dépôt légal : mai 2022

Maquette-Mise en page- Impression : Société 2Gpub - 04-73-64-97-27



Chères Envalloises, chers Envallois,

Le printemps est là, saison de renaissance de la nature et prélude aux vacances d'été. Le contexte sanitaire semble s'améliorer et nous laisser espérer retrouver une vie « avant covid », malgré des épisodes épidémiques qui nous incitent à rester prudents face aux risques encore présents. Malheureusement, lorsqu'une crise se termine, une autre arrive avec son lot de malheurs. Je pense à la terrible agression de l'Ukraine par l'armée de Poutine, et surtout à ses conséquences humaines. En association avec le CCAS et Irina Houillon, Ukrainienne d'origine, habitante d'Enval, nous avons organisé une collecte de produits, ciblés par la Protection Civile qui s'est chargée de les acheminer en Pologne pour les distribuer aux réfugiés. Merci aux donateurs Envallois ainsi qu'aux organisateurs d'avoir participé à cet élan de générosité au profit du peuple Ukrainien agressé. Côté travaux, cette année sera marquée par la livraison du gros chantier du centre de loisirs qui nous l'espérons, devrait être opérationnel pour la rentrée scolaire 2022.

Aujourd'hui, après le vote du budget, d'autres travaux sont en cours, notamment des travaux de mise en sécurité routière, pédestre, ainsi que des travaux de déplacement de l'aire de jeux rue des Gravieres. Cette opération permettra la cession de la maison des jeunes aux futurs médecins qui souhaitent engager les travaux de requalification du bâtiment en maison de santé pour une ouverture espérée été 2023.

Notre communauté d'agglomération s'est dotée d'un projet de territoire qui a été présenté aux élus Envallois lors du conseil municipal du 22 juin 2022.

Les travaux de la piscine Béatrice Hess devraient commencer courant juillet, en attendant la réouverture partielle début Janvier, les nageurs qui le souhaitent seront invités à se rendre à la piscine de Châtel-Guyon jusqu'à la fermeture annuelle de celle-ci (septembre- octobre).

Concernant la mobilité : un bus itinérant se déplacera dans toutes les collectivités lors de manifestations communales : pour Enval il s'agit du marché de terroir, la veille de la fête patronale. Le but de ce déplacement sera de vous renseigner sur tous les services proposés par RLV pour le transport (bus, vélos, pistes cyclables) la culture, l'urbanisme, la rénovation des logements, le CIAS (aide à domicile, portage de repas, EPHAD..) les équipements sportifs communautaires....

Un point important, il s'agit de l'enquête publique du PLUI qui se déroule du 1er Juin au 11 Juillet 2022. Les rencontres avec les commissaires enquêteurs ainsi que les registres seront à disposition dans les mairies de Marsat, Volvic, Chatel-Guyon, Riom les services de RLV.....(plus de renseignements sur le site de RLV, ou en mairie). Enfin, il ne vous a pas échappé que 2022 a été une année d'élections. Après les élections Présidentielles le processus démocratique a continué avec les élections législatives qui se sont déroulées les dimanches 12 et 19 juin ou chacun a pu exprimer sa propre voix pour que la République continue à vivre.

Merci à tous les bénévoles des associations qui ont repris leurs activités pour le plus grand bonheur de nos concitoyens petits et grands.

Tous ces sujets sont à découvrir en parcourant ce bulletin conçu par l'équipe municipale de communication que je remercie vivement pour cet excellent travail. Je vous souhaite un bel été, prenez soin de vous.

Le Maire, Christian MELIS

## SOMMAIRE

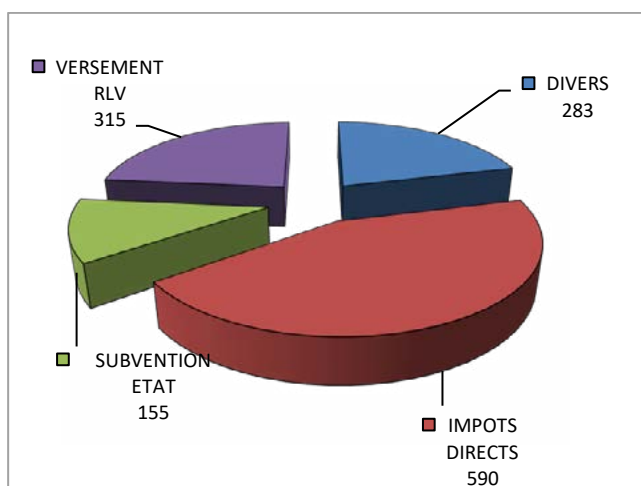
Edito :.....	p.3	Un(e) Envallois(e), une histoire .....	p.27
Vie municipale :.....	p.4 à 11	RLV .....	p.28 à 29
Ecole – Jeunesse : .....	p.12 à 15	SBA .....	p.29
Vie Sociale et Associative .....	p.16 à 26	Infos diverses .....	p.30 à 32

# VIE MUNICIPALE

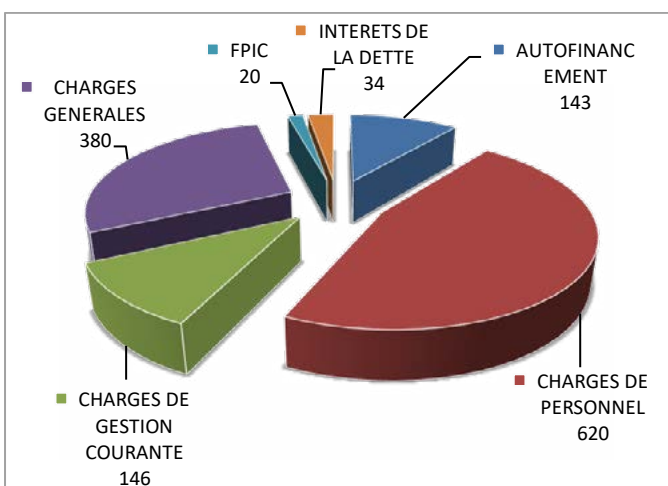
## BUDGET 2022

**FONCTIONNEMENT - 1 343 K€**

### RECETTES



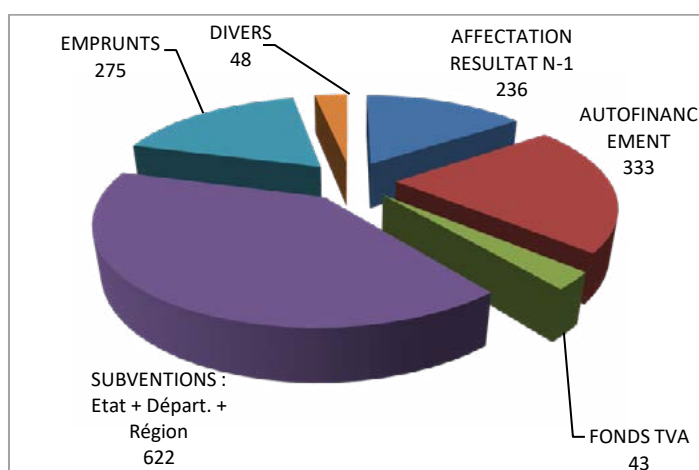
### DÉPENSES



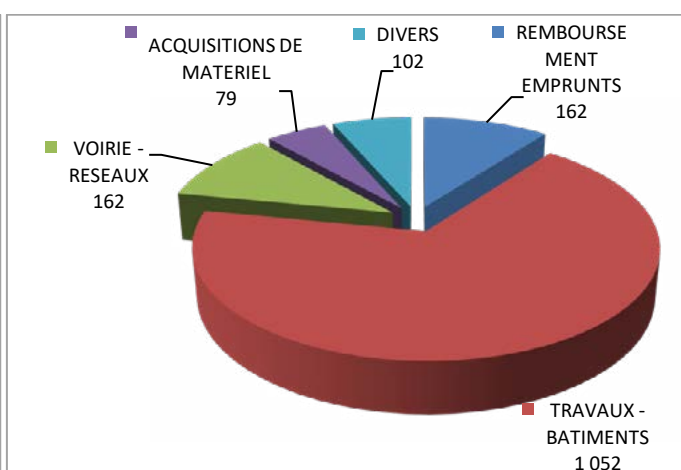
La principale augmentation des dépenses de fonctionnement concerne les charges de personnel. Depuis deux ans, nous devons gérer un fort taux d'absentéisme (environ 20%). Il nous faut remplacer le personnel absent (aux ateliers et à l'école) ; mais aussi, continuer à fournir le personnel supplémentaire nécessaire pour assurer la protection et la sécurité des enfants de l'école et du centre de loisirs conformément aux protocoles sanitaires de la Préfecture, contre le COVID 19 qui a sévi toute l'année.

**INVESTISSEMENT - 1 556 K€**

### RECETTES



### DÉPENSES



Recettes d'investissement : subventions concernant essentiellement le nouveau centre de loisirs (80% sur HT) hors travaux supplémentaires ; la vente de l'ancienne maternelle, rue des Gravieres, pour la future installation d'un médecin dans un pôle médical.

Dépenses d'investissement : réhabilitation de l'ancien Presbytère en un nouveau centre de loisirs et aménagement intérieur ; aménagement des cuvages du même bâtiment pour usage associatif ; agrandissement du vestiaire du foot ; divers travaux de voirie ; achat de petit matériel.

# RETOUR EN IMAGES SUR LES ACTIONS ET ÉVÈNEMENTS DE CES 6 DERNIERS MOIS

Parmi tous les projets présentés dans le bulletin municipal 45 de mai 2021, certains d'entre eux, ont été réalisés à ce jour. D'autres sont en cours de programmation car leurs réalisations dépendront du budget disponible, la priorité actuelle étant donnée à l'aménagement du centre de loisirs dans l'ancien presbytère.

## LE FUTUR CENTRE DE LOISIRS (EN COURS)

Les travaux avancent tambour battant et nous croisons les doigts pour que les engagements d'ouverture pour la rentrée 2022 puissent être tenus malgré les problèmes liés à quelques évolutions d'aménagements ou imprévus: accès piétonnier PMR (Personne à Mobilité Réduite) - Accès deuxième étage sur l'arrière - état du mur de soutènement du jardin - etc... Avec la bonne volonté de tous les artisans intervenants, l'objectif que ces nouveaux locaux puissent être disponibles pour la rentrée de septembre 2022 est maintenu, même si celui-ci semble difficile à atteindre. A suivre...



La rampe d'accessibilité piétonnière PMR par l'entrée principale du bâtiment se fera à partir de l'emplacement de stationnement qui va être aménagé à l'extrémité du parking véhicules existant en face du centre culturel.



L'aménagement d'un local technique sur la partie arrière du bâtiment ainsi que du remblaiement vont permettre un accès direct à la classe provisoire qui va être ouverte au deuxième étage du bâtiment, en supprimant l'escalier prévu dans le projet initial.

## RUE DES GRAVIERS ET AVENUE DE LA LIBÉRATION:

Les aménagements envisagés pour ralentir les vitesses de circulation (chicanes avec sens de circulation prioritaire et création de places de stationnement) ont été réalisés à la grande satisfaction des riverains



## FUTUR CENTRE MÉDICAL.

L'avancement du projet progresse normalement. Comme vous l'avez constaté les jeux ont été démontés afin de libérer l'espace pour les aménagements à venir, sachant que l'ouverture du centre médical est programmée en 2023. Nous serons en mesure de vous apporter des informations plus précises sur ce projet dans notre prochain bulletin municipal de décembre 2022.

## RÉSEAUX "EAU POTABLE" (TERMINÉ)



La commune d'Enval est affiliée au Syndicat Intercommunal d'Alimentation en Eau Potable (S.I.A.E.P) de la plaine de Riom.

Le syndicat regroupe 27 communes soit 30 678 habitants, gère 495 kms de canalisations et met en distribution un volume de 2 114 111 m<sup>3</sup> d'eau ... Les deux ressources principales sont le captage gravitaire du Goulet à Volvic ainsi que le captage en nappe alluviale de l'Allier à Limons et Mons. Deux de nos élus participent activement aux commissions syndicales. Une partie de nos factures d'eau potable sert au fonctionnement et aux investissements (travaux) de ce syndicat.

Les travaux réalisés à Enval depuis 2020 sont :

- La reprise des branchements zone de Redadoux pour un montant 41 000€
- Le renforcement du réseau de distribution chemin de la Quaire pour un montant de 59 300€
- Le remplacement d'une canalisation acier, fortement corrodée, posée en encorbellement sous le pont de l'Ambène (secteur Basse garde) par une canalisation fonte posée sous le lit de la rivière pour un montant de 26 600€

Et plus récemment, suite aux nombreuses casses de conduites survenues rue de Mouet entraînant d'une part des coupures d'eau à répétition et d'autre part, des fuites importantes sur les branchements des riverains de l'impasse de Mouet qui traversaient les propriétés de leurs voisins situées rue de Mouet pour être raccordés sur la conduite de cette rue, la Mairie a remonté ces désagréments au SIAEP de la plaine de Riom qui, compte tenu de la situation, a lancé un programme de travaux urgents. Après une étude approfondie, il a été décidé d'intégrer à ce programme, en plus de la création d'une antenne impasse de Mouet avec reprise des branchements en façade des maisons et du remplacement de la conduite avec reprise des branchements de la rue de Mouet, celles d'une partie de la rue de la Chave, de la rue du Creux de Mouet, d'une partie de la rue Fontblanche ainsi que celles du chemin de Moneyroux et chemin du Pedoux. Certaines conduites datant des années 75. Le tout pour un montant de 442 500€.

Nous avons conscience que ces travaux ont occasionné quelques gênes de circulation et de stationnement et réitérons nos excuses aux Envalois.

Cependant, le SIAEP de la plaine de Riom a ainsi investi 569 400€ dans notre commune depuis 2020, de quoi maintenir la qualité de notre réseau et nous rassurer sur l'utilisation de nos factures d'eau potable !!

## CHEMIN DES MEUNIER

Réaménagement du carrefour de l'avenue de la Libération avec le Chemin des Meuniers pour ralentir la circulation et permettre un accès sécurisé des piétons à l'abribus.



## CÈDRES DU CIMETIÈRE (EN COURS)

C'est avec beaucoup de tristesse que nous avons dû nous résoudre à faire abattre les deux magnifiques cèdres qui n'ont pas résisté au changement climatique. Une consultation a été lancée afin de pouvoir envisager leur remplacement dès l'hiver 2022.



## AVENUE DE LA LIBÉRATION

Des marquages au sol 50 km/h ont été réalisés juste après le panneau d'entrée du village pour rappeler la vitesse maxi autorisée dans le bourg.



## AIRE DE JEUX POUR ENFANTS RUE DES TREILLES: AMÉNAGEMENT PROVISOIRE (TERMINÉ)

Suite au projet d'installation du centre médical rue des Gravieres les jeux actuellement en place ont dû être démontés. L'espace envisagé pour leur réinstallation dans les jardins des Treilles en face de la sortie de la passerelle de la coulée verte doit être redéfini. En effet, suite aux travaux d'aménagement pilotés par les services de RLV il est aujourd'hui indispensable de sécuriser la forte pente existante en sortie de la passerelle sur les jardins. Cette opération ne pourra se faire qu'en traversant une partie du terrain initialement prévu pour l'installation des jeux. Nous attendons donc cette intervention pilotée par RLV pour envisager une nouvelle organisation de cette zone qui devra s'articuler autour de la zone de jeux pour enfants, du passage de la coulée de l'Ambène, de la présence de la "cocotterie solidaire" et de l'aménagement d'une zone de convivialité avec une table et des bancs. A suivre... Dans l'immédiat et pour ne pas priver les enfants de possibilité de jeux pendant l'été, un aménagement provisoire a été réalisé en bout de la rue des Treilles près du terrain de boules.



## RÉALISATION D'UN AQUA- DRAIN EAUX PLUVIALES ALLÉE DE LA COMBE (TERMINÉ)



## AMÉNAGEMENT DU CHEMINEMENT DOUX LE LONG RD405

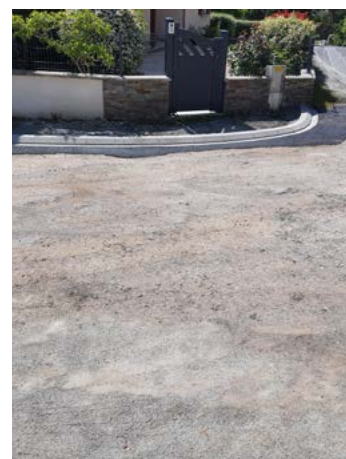
(ACCÈS TENNIS) (TERMINÉ)

La seconde partie de ce cheminement piétonnier, qui intégrera la traversée sécurisée de la RD405 permettra de rejoindre en sécurité les tennis et l'espace de jeu "Gaston ROCHE", en longeant également la RD405 côté IGESA. Ces travaux pris en charge par les services du conseil départemental 63 seront réalisés en 2023.

## RÉCUPÉRATION DES EAUX D'ÉCOULEMENT RUE DE LA RÉPUBLIQUE

Afin de supprimer les infiltrations d'eau dans les caves situées rue de la République au-dessus de la mairie, le caniveau d'origine construit en pierres, actuellement sous l'enrobé est en très mauvais état et a été endommagé à de nombreuses reprises. Il a été remplacé par un tuyau PVC.

## EVACUATION DES EAUX PLUVIALES IMPASSE DE FONTBLANCHE



## ALEVINAGE DE L'AMBÈNE

Plus de 2 000 truitelles offertes par le conseil départemental 63 via la Fédération de pêche ont été déversées dans l'Amène.



### DÉPART À LA RETRAITE À LA MAIRIE

Le vendredi 13 mai, les agents municipaux, les élus et l'équipe enseignante de l'école se sont réunis pour fêter le départ à la retraite d'Aliette Javelot agent d'animation au Centre de Loisirs.

Arrivée en septembre 2008 à Enval et après 13 ans et demi de service au sein de l'équipe du centre de loisirs, Aliette a fait valoir ses droits à la retraite le 1er avril 2022. Nous pourrions retenir d'elle son investissement professionnel, sa bienveillance, son sourire et son attachement à notre village.

Tous étaient présents afin de remercier Aliette pour son travail et son dévouement auprès des jeunes Envalois de l'école. Les personnes présentes qui ont eu l'occasion de travailler avec Aliette étaient ravies d'avoir eu l'occasion de collaborer avec elle. Les enfants du centre de loisirs lui avaient préparé des dessins pour la remercier. Chacun était heureux de partager cet événement avec elle.

Une nouvelle aventure attend Aliette, nous lui souhaitons de profiter pleinement de sa retraite.



### HONORARIAT DE JEAN CAILLAUD

"Cher Jean, il y a des moments dans la vie où il faut prendre le temps de remercier et de reconnaître le travail accompli par ceux qui ont consacré leur temps au service des autres". C'est par ces mots simples mais très chaleureux que Christian MELIS, maire, a introduit ce sympathique hommage rendu à Jean CAILLAUD maire de la commune de 1983 à 2014. Natif des Charentes Jean CAILLAUD a posé ses valises à Enval dans les années 1980. Après un récapitulatif de son engagement pour la commune, Christian MELIS a passé la parole à Christine PIRES BEAUNE députée, à l'origine de cette nomination. Après lui avoir remis la médaille de l'Assemblée Nationale, Mme la députée a chaleureusement remercié Jean CAILLAUD pour son investissement en précisant que cette distinction honorifique correspondait à la volonté légitime d'exprimer la reconnaissance de la Nation à l'égard de ceux qui ont donné le meilleur d'eux-mêmes au service de leurs concitoyens. Cette cérémonie s'est terminée de façon très conviviale autour d'un apéritif déjeunatoire offert par Mme la députée.



### COLLECTE POUR L'UKRAINE

Face à la situation de crise qui a frappé l'Ukraine, l'association des Maires de France (AMF) et la Protection Civile appelaient au soutien de la population ukrainienne.

La commune d'Enval a organisé une collecte de dons les 10, 11 et 12 mars 2022, pour laquelle les Envalois se sont fortement mobilisés, par l'apport de dons, ou au sein des associations qui ont contribué à diffuser les flyers, tenir les permanences, trier les dons et confectonner les cartons.

Produits d'hygiène (savons, dentifrice, rasoirs, couches bébés, etc.,...), matériels (électrique, lampes, piles, groupe électrogène,...), couvertures, duvets, médicaments ont été collectés.

Chacun, par sa contribution, a pu montrer sa sensibilité au drame soudain de l'Ukraine, lointaine et pourtant si proche de nous.

Les dons ont nécessité deux fourgons pour leur acheminement auprès des services de la protection civile qui assurait le transfert vers l'Ukraine.



### POIDS LOURD ÉTRANGERS TRAVERSANT NOTRE VILLAGE

Dans le bulletin municipal 44 de décembre 2020 nous vous informions que suite aux nombreuses interventions menées auprès des responsables de l'usine des eaux de Volvic, de la gendarmerie, et des autorités compétentes la direction du service des routes du conseil départemental 63, avait mis en place une nouvelle signalisation adaptée sur la rocade Ouest de Riom.

Force est de constater à ce jour l'inefficacité de ces signalisations au vu du nombre de poids lourds étrangers se rendant à l'usine en continuant à emprunter cet itinéraire sachant que certains repartent aussi de Volvic en passant par ENVAL...

Devant cette situation inacceptable, nous avons fait un point technique courant mai avec la direction de l'usine Volvic. Un certain nombre d'actions complémentaires sont envisagées. Une nouvelle réunion est programmée le lundi 27 juin à 14h30 pour réaliser un point sur l'avancement des nouvelles mesures envisagées.

*IMPORTANT: Afin de pouvoir consolider les arguments concernant les nouvelles propositions d'actions envisagées merci par avance à tous ceux qui auront l'opportunité de prendre une photo de l'immatriculation présente à l'arrière des remorques ou semi-remorques, de transmettre celle-ci par mail ou sms à [chretienjipe63@gmail.com](mailto:chretienjipe63@gmail.com) ou 06-60-80-66-71*

### MATINÉE NETTOYAGE DE LA NATURE

Ce sont encore plus de 250 kg de déchets divers qui ont été collectés par la vingtaine de bénévoles qui ont arpenté les bords des rues et chemins d'Enval les plus fréquentés par les promeneurs ce samedi 21 mai. Comme chaque fois cette matinée organisée par la municipalité s'est terminée par le verre de l'amitié autour d'un barbecue. Merci encore à tous ceux qui donnent de leur temps pour participer au maintien de la propreté de notre village.

### RECONQUÊTE VITICOLE



Environ cinquante personnes se sont retrouvées à la réunion publique d'information organisée par la municipalité pour présenter le point d'avancement du projet en présence de tous les partenaires impliqués : organisations viticoles départementales, service agriculture du conseil départemental, chambre d'agriculture, SAFER. Après un rapide historique du projet officiellement initié en 2019, suivi de la présentation des enjeux ciblés au niveau du Puy-de-Dôme par les responsables des organisations viticoles, les services du conseil départemental du Puy-de-Dôme ont présenté le soutien apporté dans le financement des études foncières et d'enquête auprès des propriétaires concernés par les parcelles situées dans les périmètres identifiés. La SAFER a ensuite présenté les conclusions des études réalisées : identification d'une zone au lieu dit "Les Pias" dans laquelle une surface suffisante de terrains serait disponible pour M. MIGEON Bastien, porteur du projet, qui a précisé sa volonté de "culture" bio. La réunion s'est poursuivie par la séance de questions/ réponses, avant de se terminer par une note conviviale avec la dégustation des vins blanc et rouge de deux de nos viticulteurs du Puy-de-Dôme présents.



Quelques mots de Bastien MIGEON porteur du projet :

«Après un début de carrière dans l'industrie, j'ai décidé en 2019 de me reconverter dans la viticulture et de vivre de ma passion. Afin d'apprendre dans les meilleures conditions, je décide de rejoindre l'école viticole de Beaune en Bourgogne

tout en travaillant en apprentissage au domaine de Pierre Goigoux à Chateaugay.

Lorsque j'ai appris que la commune d'Enval voulait

aider un vigneron à s'installer sur la commune afin de redévelopper le vignoble, cela a eu un écho tout particulier pour moi puisque je suis originaire d'une commune voisine (Charbonnières-les-Varennnes). De plus, le terroir de la commune présente d'évidentes qualités viticoles en termes de sol, d'exposition et de climat.

J'exploite aujourd'hui, en parallèle de mon travail et avec l'aide précieuse de ma compagne, 60 ares de vignes répartis entre Enval et Chateaugay. Par ailleurs, je suis actuellement en cours d'acquisition de parcelles agricoles afin de planter des vignes pour développer mon activité.

Mon projet à terme est de cultiver 5 hectares de vignes en Agriculture Biologique et de créer un chai de vinification sur Enval.»

### MARAÎCHAGE

Nous avons été sollicités par le service agriculture du département 63 ainsi que par RLV pour savoir si la commune serait intéressée par l'installation d'une activité de maraîchage sur des terrains potentiellement disponibles situés entre l'Ambène et la RD 138 dans l'espace compris entre la rocade Ouest de Riom et les terrains situés face au chemin de la Boule dans la zone dite de Chanlierat. Une partie des terrains existants dans cette zone est cultivée, jardins potagers et culture de céréales, certains terrains sont en prairie, d'autres ne sont pas entretenus. Afin de pouvoir évaluer la faisabilité d'un tel projet, la municipalité a décidé de lancer une enquête auprès de tous les propriétaires afin de connaître leurs positions et leurs intentions face à ce type de projet. Un courrier leur sera adressé dans les semaines qui viennent.

### ÉLEVAGE

Un seul agriculteur est officiellement identifié et déclaré sur la commune d'Enval. Il s'agit de Jean-Patrick SACRÉ domicilié au lieudit Beauvaleix.

Découvrez son histoire, sa passion et ses projets en rubrique "Un(e) Envalois(e) une histoire en page interne.

# ÉCOLE ET JEUNESSE

## PS-MS - «MA VILLE, MON VILLAGE»



Ce projet a été mené en collaboration avec le service culturel de RLV.

Les élèves de PS et MS sont partis à la découverte de leur environnement, tout d'abord dans la cour de récréation de l'école, où ils ont participé à un jeu de piste, munis d'un catalogue de photos à la recherche de portions d'objets familiers. Cette action leur a permis d'enrichir leur vocabulaire et de prendre le temps de détailler ce qui les entoure.

Puis les élèves avons circulé dans les rues d'Enval en compagnie d'Iris, animatrice de l'architecture et du patrimoine. Ce fut ce jour-là une balade culturelle afin de découvrir autrement son village et son quartier, en scrutant les rues, les bâtiments de la commune, les maisons, les pancartes, ... Regarder, cela s'apprend !

## CE1-CE2 - 'MONTÉE DU PUY DE DÔME'



Dans le cadre du projet piloté par le conseil départemental sur la Chaîne des Puys, les élèves de CE1-CE2 se sont rendus au Puy-de-Dôme jeudi 5 mai malgré une météo incertaine. Mais cela leur a quand même permis de découvrir le magnifique paysage de la Chaîne des Puys et de confronter leurs connaissances avec le terrain. Prochain déplacement : le voyage scolaire les 30 et 31 mai ! À suivre...

## CE2-CM1



### Mars : un mois riche en sorties !

Pendant ce mois de mars les élèves de CE2/CM1 se sont vus invités au match ASM/LOU lors duquel ils ont pu encourager plus particulièrement un ancien élève : Lucas Dessaigne. Ensuite c'est Marc Brunier-Mestas, artiste-graveur, qui est venu partager son métier avec la classe (la production collective étant exposée à l'office du tourisme de Riom en ce moment). Enfin, les élèves se sont rendus à la médiathèque des Jardins de la Culture pour se glisser dans la peau de vrais journalistes et ainsi réaliser un journal télévisé.



## CM1-CM2

### BABELIO donne envie de lire

C'est un partenariat noué avec la bibliothèque d'Enval afin de donner aux élèves le goût de la lecture à partir d'une sélection de qualité de trente livres du prix Babélio junior et c'est aussi une occasion de découvrir ce lieu intimiste et dédié aux livres. Trois accueils de la classe à l'espace culturel ont eu lieu en lien avec l'offre en classe : - pour visiter les lieux, - résoudre les énigmes d'un Escape-Game, - et élire les ouvrages qui ont le plus plu. Un panneau, présentant la sélection et des vidéos de critiques littéraires, restera à la bibliothèque durant les mois de mai et juin.



## CM1-CM2

### School cool ...

"L'école c'est trop cool", voici le refrain de la chanson écrite par les élèves de la classe de CM1-CM2 avec Martin « Spelim ». Une expérience qui a permis aux élèves de se confronter à l'écriture, mais aussi à l'enregistrement, et à la création d'un clip. La démarche très professionnelle en 8 séances a été accompagnée par l'équipe de "La Puce à l'oreille".



### MAKING OF : QUELQUES EXTRAITS



Le parcours artistique, né de cette rencontre avec Martin, ancien élève de l'école s'est finalisé par une soirée concert le 6 mai, en partenariat avec le collectif associatif de "La Chahuterie". Une belle soirée conviviale et festive dans le centre du village que vous retrouverez résumée dans l'article réalisé par les responsables de "La Chahuterie" dans les pages concernant la vie associative.

## COURSE SOLIDAIRE

### Les enfants de l'école ont du cœur.

322,480 kg de denrées alimentaires et de produits d'hygiène ont été récoltés lors d'une course solidaire au profit des "Restos du Cœur". Un bel effort des enfants sur des circuits tracés dans la cour pour la maternelle puis autour de la rue des Treilles et des jardins pour les plus grands. Cette opération, portée par l'USEP, a associé sport et éducation à la citoyenneté ; la rencontre avec les bénévoles des "Restos du Cœur" se révélant réflexive autour des valeurs de solidarité et de fraternité. Une idée à reconduire l'année prochaine.



## CENTRE DE LOISIRS DES QUATRE SAISONS

### LES 3 À 6 ANS

Les enfants viennent à l'accueil du Centre de Loisirs les mercredis et pendant les vacances. Les mercredis sont rythmés par les activités manuelles mais aussi des parcours en salle motricité, des ateliers cuisine et pâtisserie, encadrés par Océane, Nicolas et Amandine.



Lors des dernières vacances, ils ont pu profiter d'une chasse aux œufs dans le parc de Cébazat et de jeux pour leur plus grand plaisir. Ils se sont rendus sur place en bus. Quelle aventure !

Les vacances sont l'occasion pour les enfants de partager de bons moments, de découvrir de nouvelles

activités, de déguster de délicieux goûters réalisés par leurs soins, sous la bienveillance des animateurs : Nicolas, Pauline et Marie-Cécile. Les activités proposées sont récréatives, ludiques, créatives et adaptées aux rythmes et envies des enfants.



Les vacances sont avant tout un moment de décontraction, de détente et de jeux. Chaque enfant peut ainsi aller, à son rythme, participer aux diverses activités proposées par les animateurs.

De beaux moments partagés tous ensemble lors des mercredis et vacances, immortalisés par de nombreuses photos.

Durant les garderies du soir, les enfants peuvent profiter de la salle de motricité ou de la cour de récréation selon la météo : vélos, seaux et pelles pour construire des châteaux et s'amuser sur les structures de jeux. Quand le temps ne s'y prête pas, ils vont dans la salle de motricité pour faire des grands jeux.



### DÉCOUVERTE MUSICALE

Certains mercredis, les enfants ont pu apprendre une chorégraphie dansante tous ensemble. Ils ont produit leur spectacle devant tous les autres enfants. D'autres mercredis, ils ont découvert la musique et plus particulièrement la guitare. Ils ont pu en jouer individuellement et apprendre un accord. Ils ont composé des rythmes avec différents instruments.



## LES 6 À 11 ANS : VACANCES D'AVRIL

Lors de ces dernières vacances, les enfants entre 6 et 11 ans se sont transformés en apprentis couturiers à l'occasion d'une semaine créative. Chacun a découvert cette activité et a pu personnaliser un coussin voire plusieurs pour les plus patients et intéressés. Certains ont découvert une passion et tout le monde a passé un bon moment. Patience et fierté ont été les mots-clés de cette activité.



Durant les vacances, les enfants ont appris à utiliser des outils et des matériaux originaux. Ils ont pu réaliser leurs couteaux de lancer sur une thématique médiévale avec un fil à chaud, tandis que sur les vacances d'avril, ils ont créé leurs baguettes magiques grâce au Dremel et au pyrograveur sur la thématique "Apprentis Sorciers".

Super journée pleine de créativité pendant la semaine des vacances. Nos trente-trois artistes en herbe ont chacun fait une superbe réalisation sur verre avec l'animatrice de "Créat'isa".



## LES DIX DOIGTS DE LOU



Depuis début janvier, avec les enfants présents le mercredi et durant les vacances, nous avons mis à profit nos dix doigts.

Nous avons créé plein de petites figurines emblématiques de Disney ou des animaux en pâte FIMO. Par ce projet, nous avons appris à travailler sur de petits modèles et ainsi développer le sens du détail et de la finition.

Nous continuerons de développer des projets amusants et atypiques pour ainsi perpétuer le sens de la créativité et de la découverte d'activités.

## ET LES SOIRS

Les soirs, après le goûter, les enfants ont la possibilité de faire des jeux sportifs : foot, basket, "balle allemande" avec variantes de « pierre-feuille-ciseaux ». Ces activités leur permettent de se détendre tout en s'amusant en fin de journée, tout cela sur un fond musical.



## ANCIENS COMBATTANTS / DEVOIR DE MÉMOIRE

Lors des 2 cérémonies de l'armistice du 8 mai 1945 mettant fin à la Seconde guerre mondiale 1939-1945 et d'hommage à Marcel Morge mort en déportation, les enfants des écoles ont participé en portant de petits drapeaux tricolores.



## CLUB DE L'ÂGE D'OR

Les nouveaux horaires du club : nous nous réunissons tous les mardis de 14h30 à 17h30 dans la salle communale au 24 rue de la République pour passer un agréable après-midi à jouer.

Les marches se font toujours les lundis à 10h et les vendredis à 14h, départ sur le parking de la salle polyvalente. Nous allons nous promener sur la commune d'Enval, mais aussi dans les communes environnantes: Châtel-Guyon, Charbonnières-les-Varennes, Marsat, Mozac, Volvic et autres. Ces randonnées sont très appréciées par les participants qui ont beaucoup de plaisir à se retrouver pour faire de l'exercice et rester en forme. Le Mardi 11 janvier tous les membres du club étaient invités à partager la galette des rois à la salle de l'Espace Culturel.

Le mardi 8 février nous avons fêté la Chandeleur et dégusté les crêpes faites par les membres du club.

Le vendredi 22 avril nous avons fait la marche du Chemin des Bateliers à Pont-du-Château (4,5 km), nous avons un peu flâné sur les berges de l'Allier et notre parcours s'est prolongé dans le centre-ville. Nous nous sommes ensuite rassemblés à l'Auberge de la Mairie à Chavaroux autour d'un repas convivial très apprécié.



## A.S. ENVAL-MARSAT

La saison se termine, dernier match le 5 juin. L'après COVID a été compliqué, l'équipe vétérane n'a pas survécu. Nous avons réussi à sauver l'équipe 3 grâce à l'aide de vétérans qui ont bien voulu l'intégrer et que nous remercions et de 4 nouveaux licenciés qui nous ont rejoints à la trêve. Pour les équipes 1 et 2 c'est une année difficile avec un évident manque de réussite malgré les efforts que beaucoup ont fait. Ils ont participé aux entraînements à raison d'une moyenne de 24 joueurs 2 fois par semaine. Les résultats ne sont pas à la hauteur de leurs efforts. Force est de constater que l'équipe 1 va quitter le championnat régional. Après 18 années passées en ligue d'Auvergne-Rhône-Alpes nous retrouverons la D1 en district du Puy-de-Dôme que nous avons quittée en 2004. Nous avons les structures et les installations pour évoluer en ligue. Remonter sera l'objectif de la prochaine saison. Même l'équipe 2 va peiner pour se maintenir en D2 et cela pour les mêmes raisons. Merci aux vétérans qui nous ont aidés à maintenir l'équipe 3. Nous sommes déjà dans la préparation de la saison 2022-2023. Nous devons trouver un nouvel entraîneur, James souhaitant arrêter pour des raisons professionnelles. Tout se complique, nous fournissons 2 arbitres mais il va en falloir un troisième et ce n'est pas le plus facile à trouver. De plus, en district il va nous falloir 3 arbitres de touche tous les week-end. C'est avec plaisir que nous accueillerons des nouveaux dirigeants.



### L' AG du club s'est déroulée le vendredi 17 juin à 19h au stade

L'école de foot du groupement "Sources et Volcans" nous donne beaucoup de satisfactions. Nous remercions tous les coachs qui 2 à 3 fois par semaine s'occupent des jeunes malgré leurs contraintes professionnelles ou autres. Cette année nous avons 16 équipes en compétition dont 3 féminines. Les résultats sont globalement bons, les U18 resteront en Régional 2, les U15, une équipe trop jeune pour affronter celles de la banlieue stéphanoise redescendra en district, les U13 premiers des phases de poule terminent la saison dans une poule de ligue. Les U13 féminines terminent premières de leur poule devant l'ASM.

Pour les autres équipes il n'y a pas de classement mais elles ont largement tenu leur rang lors des plateaux. Il y a beaucoup de jeunes doués pour le foot, l'avenir est prometteur. Nous sommes toujours à la recherche d'éducateurs pour encadrer les jeunes; si vous souhaitez nous rejoindre un coup de fil au 06-82-64-52-75 ou au stade les jours de matches.

Nous avons la chance de profiter d'une très bonne pelouse et remercions l'ensemble des élus et les employés municipaux pour les efforts faits pour l'entretien des installations.

## LES AMIS D'ENVAL

Les "Amis d'Enval" ont reçu les responsables de la forêt du conseil départemental ainsi que les techniciens de l'ONF pour leur présenter leur projet de création d'un cheminement piéton permettant de rejoindre le site de Saint Jean d'En Haut à partir du circuit des "Trésors cachés d'Enval". Cette réunion qui s'est déroulée en mairie a été suivie d'une visite sur le site. Un dossier complet est en cours de préparation. Il sera adressé aux services du conseil départemental afin de connaître les actions envisageables pour débroussailler le site afin de pouvoir le mettre en valeur.



## APAGE

L'assemblée générale s'est déroulée dans la traditionnalité le 9 avril 2022 :  
Le bureau a été reconduit, Alain GERBE et Denis LONGCHAMBON se partageant à nouveau la présidence.

### Un calendrier de travaux et d'évènements a été établi :

- Le nettoyage et le débroussaillage des « Gorges » et des sentiers
  - La remise à niveau du panneautage
  - La journée de l'APAGE
- « ENVALAMBIC » programmée au samedi 22 octobre

### Concours :

Les sentiers de l'APAGE sont nominés au Concours de la plus belle balade d'Auvergne.

## ENVALAMBIC LE SAMEDI 22 OCTOBRE



- à partir de 8 heures 30, balade dans les sentiers de l'APAGE et découverte des "Trésors cachés d'Enval".

- au retour, buvette et vente de saucissons cuits au marc.
- visite de l'exposition « Les Vieilles Voitures » organisée par Combrailles Auto-Retro
- visite de l'exposition « Les Outils Coupants » organisée par les Amis d'Enval.
- démonstration de montage et d'affûtage de couteaux par la Confrérie du Couteau
- à partir de 12 heures, traditionnel « REPAS ALAMBIC » à 25 € comprenant le verre de l'APAGE, l'apéritif, le vin, le café et le digestif. Repas qui sera animé par les 2 orchestres « SAC A PULSES » et « OUM TCHA ».

Attention: Repas uniquement sur réservation.

## CHAHUTERIE



### Le 6 Mai à Enval...

Ce 6 Mai, grande soirée en partenariat avec "La Puce à l'Oreille", l'école et la mairie d'Enval.



Quelle ambiance joyeuse et chaleureuse, la place du 8 mai a été envahie jusque tard dans la nuit !

### Deux concerts au programme :

Lucien Chéenne et son guitariste, qui ont « chauffé » le public.

Puis, après le chant des élèves, Martin et son Spelim Street Show, ont enflammé le public venu nombreux pour écouter, danser et même participer à une Batucada !



Dès le 5 mai, et toute la journée du 6, les membres du Collectif et les bénévoles de La Chahuterie ont œuvré dans la joie et la bonne humeur pour préparer les nombreux repas réservés.

Nous sommes heureux d'avoir pu contribuer à la réussite de cette soirée pétillante, où tous les âges se sont retrouvés pour partager un agréable moment de détente.



Un grand merci à tous ceux qui ont permis la réussite de cette belle soirée.

**Pour connaître toutes les autres activités et animations de La Chahuterie : rendez-vous sur notre Blog : <https://lachahuterie.fr>**

## COMITÉ DES FÊTES

L'assemblée Générale du Comité des Fêtes s'est tenue le 7 janvier 2022.

Après l'approbation des comptes et du rapport moral par le public présent, le bureau démissionnaire et candidat à sa succession a été réélu.

Le bureau nouvellement réélu a présenté à l'assistance ses projets pour l'année 2022.

Les représentants présents des associations enva-loises ont approuvé le projet de redynamisation de la fête patronale le dernier dimanche d'août.

Concernant les animations, la soirée du 5 mars a réu-ni plus de 200 personnes autour d'un repas moules/ frites/ fromage et dessert. Pass sanitaire obligatoire mais "bas les masques", l'ambiance était à la fête sur le thème des années 80, et la piste de danse n'a pas désempli.



L'équipe s'est ensuite concentrée sur l'organi-sation de la brocante le 15 mai, au lieu du tradi-tionnel 8 mai. Cette journée a rencontré

un beau succès malgré la forte concurrence dans les alentours proches, ainsi que la chute de quelques gouttes d'eau en début d'après-midi. A l'image de l'année passée, de nombreux exposants se sont installés dans les rues d'Enval pour le plus grand plaisir des visiteurs.

Notre fil rouge de l'année reste la préparation de la fête patronale. Les travaux ont déjà bien occupé l'équipe, nous vous espérons nombreux les 27 et 28 août, pour partager le repas du dimanche, profiter du concert de l'après-midi, musique celtique au pro-gramme, et découvrir les surprises du samedi soir .

Toujours à l'écoute pour vous proposer des anima-tions l'équipe du comité des fêtes a saisi l'opportu-

nité offerte par la direction de l'école de musique de Volvic de venir réaliser un concert gratuit à la salle polyvalente d'Enval. Un public très nombreux a ré-pondu présent en ce 21 mai.

En plus de l'objectif pédagogique, ce concert a per-mis de tisser et de renforcer les liens avec la popula-tion enva-loise, bien représentée au sein des effectifs de l'Ecole Municipale de Musique de Volvic.



La quarantaine de musiciens placée sous la direction de Charlotte DU-CHER a proposé un répertoire éclec-tique allant de la musique des "Aris-tochats" à celle de "West Side Story", tout en passant par celles de "Jurassic Park", de "Captain Marvel", Le tour du monde en 80 jours ou des Beatles. La seconde partie plus

festive et très dynamique, a été animée par le groupe PHOSPHEM, composé de 4 jeunes clermontois (21-24 ans) naviguant entre une électro planante et un rock corsé teinté de notes funk légères et dansantes. Le tout était porté par une voix féminine (Jade Etour-neaud, ancienne élève volvicoise) aux nuances tantôt douces, tantôt puissantes. L'univers du groupe offrait une expérience à la croisée de sons rétro et de notes modernes qui forgent son identité. A revoir....

Nous ne pouvons pas terminer cet article sans for-muler un grand merci aux bénévoles qui nous prêtent main-forte, aux riverains, aux exposants et à tous les participants.

Composition du Bureau:

Président : Jacques GALLO

Trésorier : Didier DAFFIX

Secrétaire : Corinne BAZETOUX

Secrétaire adjoint : Nicolas FAURE

Comitedesfetesenval.fr

cdfenval63@gmail.com

## CCAS (CENTRE COMMUNAL D'ACTIONS SOCIALES)

### Repas du Nouvel an :

La situation sanitaire en janvier nous a obligés à renoncer au repas des aînés. D'abord repoussé, celui-ci a été annulé devant les incertitudes d'alors. Nous l'avons remplacé, et plutôt qu'un panier gourmand nous avons préféré offrir à chacun une participation à un repas dans un restaurant des environs.

A chacun de trouver la formule pour profiter au mieux d'un moment de convivialité. Les retours que nous avons eu montrent que faute du repas habituel beaucoup ont ainsi pu se retrouver.

### Semaine du handicap :

A l'initiative des responsables du CCAS de Châtel-Guyon, une "semaine du handicap" a été organisée cette année sur les communes environnantes. L'occasion de regrouper les diverses associations très engagées sur ce thème, pour leur permettre d'échanger entre elles ou avec des professionnels. L'occasion aussi pour tout un chacun de mieux appréhender le handicap (sous diverses formes), par le jeu ou des conférences.

A Enval, une conférence sur le thème de la perte de l'audition était animée par l'association Malentendants63. Chacun des présents a pu mesurer l'engagement et la qualité d'échange de la part de Mme Challans et de ses collaboratrices, sur un thème qui nous concerne tous dès lors que l'âge avance.



### Ateliers seniors et autres :

Les activités seniors, organisées par le CLIC de Riom ont repris dès le début du mois de septembre sur la commune. La gym douce, programmée tous les lundis de 16h45 à 17h45 à la salle polyvalente est financée pour toute l'année 2022.

Depuis le 2 mars, le CCAS propose aussi une séance hebdomadaire d'activité sportive, plus centrée sur le besoin de chaque personne. Vous cherchez une motivation pour vous remettre en forme ? Vous avez en projet un objectif sportif qui nécessite de vous préparer ? Inscrivez vous !

La séance est animée par Jérôme Pellegrini. Cette activité est ouverte à toutes et tous, le mercredi de 17h00 à 18h30 ou de 19h00 à 20h30, salle polyvalente ou à l'extérieur lorsque les conditions climatiques seront favorables.

### Infos :

Le CCAS fait le relais de l'information diffusée par le CLIC pour la participation des personnes âgées de plus de 60 ans aux ateliers financés par la Conférence des financeurs, l'ARSEPT ou la CARSAT.

La participation est gratuite. Les programmes sont riches et variés : rando-pédestre ou à vélo (électriques), ateliers bien-être, ateliers mémoire, initiation au numérique. Chacun peut y trouver intérêt en fonction de ses envies ou de ses capacités, et l'occasion de rencontrer d'autres personnes.

## Roulez Jeunesse

### Programme de balades à vélo

Vous avez plus de 60 ans, venez profiter de balades de 2h00, sur petite route tranquille, goudronnée



#### PARTICIPATION GRATUITE

Inscription possible à une ou plusieurs dates auprès du CLIC au 04 73 33 17 64.



**Si vous souhaitez bénéficier de ces informations, prévenez la Mairie pour nous laisser un moyen de vous contacter.**

## LES BALADINS DE L'AMBÈNE

### ACTION !

C'est avec un très grand plaisir que spectateurs et acteurs se sont retrouvés vendredi 6 mai et samedi 7 mai, à la Salle polyvalente. Après deux années d'abstinence forcée, les Baladins ont enfin pu jouer leur nouveau spectacle : « Action ! ». De petites pièces parodiant des thèmes cinématographiques ont ravi petits et grands. Près de 200 spectateurs ont récompensé les 10 acteurs de la Troupe par leurs rires et leurs chaleureux applaudissements.



Au fil de la soirée, ils ont pu s'amuser de l'enquête du Capitaine Marlochon, de rebondissements dans un manoir assez étrange, du sauvetage de la

planète après l'apparition d'un extra-terrestre très goulu, et d'un duel au far-west curieusement orchestré. Les Baladins travailleront dès la rentrée de septembre à un nouveau projet : « Une soirée autour du poil ». Il s'agira d'une séance tout à fait originale de jeux animés. Elle mêlera des énigmes inédites, des recherches en équipes, des manipulations inventives, proposés par Escapologi'k, et des sketches créés pour l'occasion par les Baladins. Comme le titre du spectacle l'indique, les thèmes abordés seront

de tous poils, parfois tirés par les cheveux, mais jamais barbants ! Pour tout renseignement sur notre partenaire Escapologi'k (organisateur d'événements ludiques, d'escape game à domicile, d'anniversaires d'enfants...) rendez-vous sur son site internet : [www.escapologik.fr](http://www.escapologik.fr).

Et pour poser des questions aux Baladins : [mlcos@orange.fr](mailto:mlcos@orange.fr) ou 0607363861.

La Troupe est toujours désireuse et heureuse de s'enrichir de nouveaux acteurs (quel que soit leur âge), et de personnes intéressées par la technique, les décors ou les costumes. Signalons pour terminer que les Baladins vont perdre en juin leur local communal « historique ». Depuis presque 30 ans ils y répétaient leurs spectacles, enfants et adultes, et depuis quelques années ils y offraient même des représentations plus intimistes, variées et originales. Si leur matériel peut actuellement être transféré dans la nouvelle grange municipale, aucun local ne les attend pour leurs prochaines répétitions... Ils attendent donc avec inquiétude mais espoir une solution viable...



## LES DENTELLIÈRES

Nous sommes contentes d'avoir pu reprendre notre activité sans interruption cette saison. Malheureusement nous n'avons pas pu participer à des couviges (rassemblement de dentellières) en raison des normes sanitaires.

Quand vous lirez notre article nous aurons changé de local, après de très nombreuses années passées à l'ancienne maternelle rue des Graviers.

Vous pourrez dorénavant nous rejoindre le jeudi après-midi dans la salle de réunion de l'espace culturel qui se trouve à côté de la bibliothèque en face de l'école.



## BIBLIOTHÈQUE



**Mise en place d'un nouveau pass'livres** à l'ancienne maison des jeunes, rue des Graviers. Il est à votre disposition pour les envies soudaines de lecture. Un immense merci à Pierre REBEIX pour sa conception et sa fabrication, ainsi qu'à la mairie qui a fourni le bois et permis son installation.

### Défi Babelio

Échanges avec les élèves de CM1 et CM2 de l'école d'Enval autour d'une sélection de 30 livres. Les élèves ont pu découvrir la bibliothèque avec les bénévoles et en connaître tous les recoins grâce à un jeu de piste avec trésor et diplôme à la clé ! Ils ont également travaillé avec M. Vincent Mirowski directeur de l'école sur les couvertures des livres, les critiques et vont prochainement nous apporter leurs travaux sous la forme d'un panneau qui sera exposé à la bibliothèque jusqu'à l'été.



**Nous sommes toujours à la recherche de bénévoles. N'hésitez pas à vous manifester lors de nos permanences :**

Lundi de 15h30 à 18h30

1<sup>er</sup> et 3<sup>ème</sup> jeudi du mois de 10h00 à 11h30

Vendredi de 15h30 à 18h00

Dernier samedi du mois de 10h00 à 12h00

## ENVAL UN AUTRE REGARD



À l'occasion de la "Journée internationale des droits des femmes", l'association « Enval,

un autre regard » et la section riomoise d'Amnesty International ont invité Françoise Fernandez, professeure émérite d'histoire, à présenter une conférence sur Frida Kahlo à l'espace culturel municipal d'Enval.

Le public a répondu présent et plus de soixante personnes se sont laissées bercer par l'évocation de la vie à la fois trépidante et tragique de Frida Kahlo. Cette artiste mexicaine qui s'est éteinte il y a plus de 70 ans reste une icône féministe. On retrouve son portrait sur tous les supports : mur, vêtement, vaisselle etc. Amie de Léon Trotski, d' André Breton

et d'autres artistes de la première partie du XX<sup>ème</sup> siècle, Frida Kahlo était une voix et une image dans l'art et la société, vouée à la représentation des femmes dans la modernité et avec l'objectif d'élever l'identité mexicaine.

Après avoir souffert de maladies et avoir subi des chirurgies, Frida Kahlo s'est consacrée les dernières années de sa vie à des causes politiques, telles que la lutte pour la paix et la collecte de signatures en faveur du désarmement nucléaire. Elle s'est éteinte à l'âge de 47 ans en 1954.

Les événements tragiques qui touchent l'Ukraine ne pouvaient que rentrer en résonance avec l'engagement de Frida Kahlo.

À l'issue de la soirée, Les organisateurs ont récolté une somme de 260€ qui a été intégralement reversée au "Secours Populaire" pour soutenir l'aide aux réfugiés ukrainiens.

## LES LOUSTICS - ASSOCIATION DE PARENTS D'ÉLÈVES



« Les Loustics Envainlois » ont presque retrouvé leur rythme de croisière ! La grande majorité des manifesta-

tions prévues ont pu avoir lieu, et ont rencontré un franc succès ! Chacun est content de pouvoir se retrouver et de partager de bons moments conviviaux. Ce fut le cas pour le Marché de Noël, 2e édition en 2021, qui a encore été une réussite ! Un grand MERCI à tous les participants et bénévoles qui ont permis le bon déroulement de cette journée.

L'année 2022, elle, a été marquée par le Carnaval des enfants qui a eu lieu le 12 Mars 2022. Un grand nombre d'enfants et de parents sont venus passer un bon moment autour d'un petit goûter offert par les Loustics.

La bourse aux vêtements et la vente de fleurs de

printemps qui se sont déroulées en ce début d'année, sont devenues des classiques pour l'association, mais sont toujours aussi populaires !

La fin d'année approche, nous croisons les doigts pour que nous puissions finir en beauté, avec un petit repas dans la cour de l'école (si le temps le permet !) pour clôturer la kermesse prévue le 1er juillet, que les enfants attendent avec impatience, car absente depuis ces dernières années.

Notre but est toujours d'apporter une aide financière à l'école pour concrétiser leurs projets, mais aussi de créer un lien, de la convivialité au sein de notre village à travers nos enfants ! Si vous êtes intéressé pour nous rejoindre, n'hésitez pas !

**Pour nous contacter :**

**06.81.63.14.17 ou 06.69.62.69.61**

**Par mail : [leslousticsenvainlois@gmail.com](mailto:leslousticsenvainlois@gmail.com)**



## COCOTTERIE

Que du bonheur à la Cocotterie Sociale et Solidaire !!

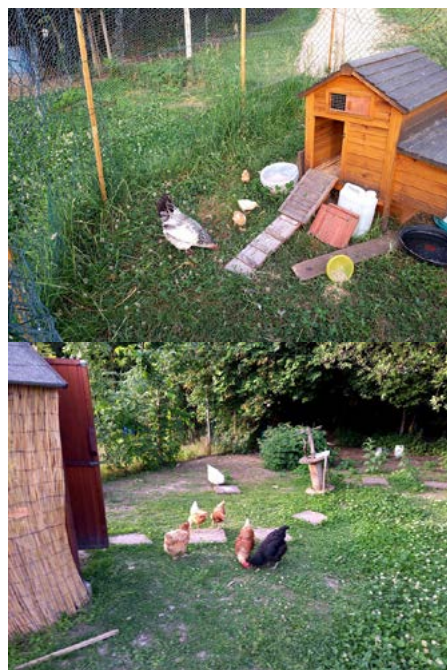
Une poule rêvait d'avoir des petits ... Elle couvait ... Alors on lui a donné 3 œufs fécondés et ....

La nurserie est occupée par trois beaux poussins et leur maman !!

**Nous contacter :**

**Catherine 06.72.37.99.30 Présidente**

**Michèle 06.78.56.46.14 Secrétaire**



## TENNIS CLUB D'ENVAL

### ENFIN !

Enfin, depuis 2 ans, nous pouvons jouer au tennis sans restriction et faire ce que nous aimons et qui est notre passion, jouer au tennis !

En ce printemps 2022, nous allons pouvoir reprendre les matchs par équipe seniors, ce qui ne nous est pas arrivé depuis 3 ans.

Pour autant, nous avons encore eu un automne et un hiver bien occupés.

### MANIFESTATIONS

Nous avons organisé 2 lotos sur les 6 derniers mois. Françoise Vouaux a comme d'habitude œuvré pour la recherche des lots auprès des commerçants et partenaires. Encore un grand merci à elle pour tout ce temps pris pour la réussite du loto !

Nous avons d'abord organisé un premier loto gourmand de Noël, qui a attiré comme d'habitude un bon nombre de joueurs. Ce fut une belle réussite pour une première.



Puis en mars, le club a ensuite proposé son désormais traditionnel loto. Ce loto a été une réussite totale : il

a attiré plus de 240 joueuses et joueurs !

### L'ÉCOLE DE TENNIS

Les jeunes de l'école de tennis se sont vus proposer la fête de Noël le samedi matin précédant Noël, où papillotes, chocolats et vin chaud pour les parents étaient de la partie !



Il y a aussi eu le carnaval de l'école de tennis le samedi 5 mars, où les déguisements de tous types étaient de rigueur.

### LA COMPETITION



Différentes compétitions par équipes ont eu lieu d'Octobre à Février.

Tout d'abord les championnats Se-

niors plus, où le club a engagé 4 équipes, se sont déroulés en Octobre et Novembre. Puis ce fut le tour des jeunes, avec 2 équipes engagées en 11/12 ans et 3 équipes engagées en 15/18 ans.

Ce fut une première pour les jeunes 11/12 ans.

L'équipe 1 15/18 ans garçons a représenté le club du mieux possible, puisqu'elle se hisse en demi-finales du championnat du Puy de Dôme et ne perd que contre l'ASM, future championne.

Nous avons aussi organisé pendant les vacances de Pâques un tournoi de doubles qui a réuni 24 paires participantes.



Et en ce mois de mai, ont eu lieu les matchs par équipe seniors, où 2 équipes masculines représentent le tennis club ENVAL en championnat régional. De jolis matchs tous les week-end du mois de mai sur les terrains.

### LES MOMENTS FORTS A VENIR

La fin de l'année tennistique se rapproche.

Nous fêterons cela le samedi 2 juillet où nous clôturerons l'école de tennis et ferons les finales du tournoi interne.

Puis nous reprendrons la saison prochaine avec notre traditionnel tournoi OPEN de septembre.

Entre temps nous allons proposer une journée d'inscription en Juin pour préparer la saison prochaine.

## GYM

2022 aura été une belle année pour la Gym Musicale d'ENVAL.



Avec un protocole COVID adapté nous avons pu pratiquer sans interruption, deux fois par semaine pendant 1h, nos séances d'aérobic, de musculation, de stretching, de pump, abdos, etc ....

70 adhérent(e)s, c'est un record pour notre association !

De 17 à 66 ans pour une moyenne d'âge à 40 ans, voilà qui illustre le dynamisme de la population de notre village. Dynamisme et originalité mis en valeur dans la revue MADAMSPORT qui est venue nous rendre visite lors d'une séance traduite dans un article consultable sur

<https://www.madamsport.fr/gymnastique-musicale-denval-la-pratique-de-proximite/>

Nous avons même réussi à renouer avec nos traditions festives lors de notre repas dansant qui a réuni

40 personnes fin mars. Cette belle année va bientôt se terminer par une randonnée dans les Combrailles sur 2 jours, les 11 et 12 juin, où la bonne humeur sera encore au rendez-vous.

Ce sera bientôt l'heure de penser au bilan et à l'organisation de l'AG annuelle qui se tiendra fin juin, au cours de laquelle nous nous projeterons sur la préparation de la saison prochaine. Pour mémoire, nos bases de fonctionnement étaient cette année :

Séances 19h30-20h30 les lundis et 20h-21h les jeudis. Possibilité de 3 séances d'essais avant engagement Cotisation annuelle 60 euros, 110 euros pour un couple ou famille.

Tarif dégressif appliqué pour les arrivées en cours d'année (janvier à juin)

Toutes et tous, allons pouvoir aborder l'été en pleine forme, bien affûtés pour la pratique de nos activités de plein air préférées.

**Présidente : 06 85 53 78 70**

**Vice-présidente : 04 73 38 36 72**

**Secrétaire : 06 64 71 74 41**

**Trésorier : 06 07 80 87 54**



## YOGA



aux muscles et aux articulations.

Notre pratique du Hatha-Yoga nous aide à maintenir le corps et l'esprit en bonne santé en relâchant les tensions, tout en procurant une plus grande souplesse à la colonne vertébrale,

Notre association propose 4 séances hebdomadaires, le lundi soir à l'Espace Culturel de 19h15 à 20h45, ainsi que les mardi soir de 18h à 19h30, jeudi matin de

9h30 à 11h et jeudi soir de 18h15 à 19h45 à la salle polyvalente. Deux séances d'essai gratuites vous sont proposées avant l'adhésion.

En fin d'année, si le temps s'y prête, nous proposons quelques séances en plein air. Les adhérent(e)s se retrouvent également pour une journée « rando-restauration et découverte ou visite » en juin.

**Pour tous renseignements :**

**Les Professeurs, Marie-Aline BLANCHER : 06 43 66 09 95 et Cécile BLANC : 06 38 78 32 87**

**La Présidente, Michèle BOUGET : 06 78 56 46 14**

# UN(E) ENVALOIS(E), UNE HISTOIRE

BIQUETTE ET CHOCOLAT :  
LE DÉBUT D'UNE PASSION  
PAR JEAN PATRICK SACRÉ.

Ma passion est née il y a 22 ans, j'avais à cette époque un peu plus de 13 ans. Un berger, Daniel Besserve, gardait un troupeau d'environ 150 brebis Rava à Enval sur les hauteurs de la croix de Javel et de Bassignat. Les week-end j'allais en vélo regarder son troupeau. Un jour à la foire de Mozac ce berger a amené des brebis et des chèvres à vendre, je lui ai proposé mon aide pour poser ses clôtures temporaires et abreuver ses brebis en échange d'une chèvre. Le week-end suivant j'attaquais à poser des grilles électriques avec lui puis au bout de quelques semaines il m'a donné ma première chèvre et son cabri. Biquette et Chocolat ont été le début de mon histoire. Au début, n'ayant pas de terrain à moi, mes animaux étaient dans son troupeau puis petit à petit le « troupeau » a grandi.

Madame Déat a été la première à me prêter gratuitement un bout de terrain grillagé sous le Sana de Clémentel puis Madame Bec Annie m'a loué un terrain sur la route des gorges juste à côté de chez mes parents. Mon papa m'a toujours suivi dans cette folle aventure, dans l'année de mes 14 ans nous avons acheté un vieux micro-tracteur qui était dans les ronces chez Laurent Motuculture à Pompignat et petit à petit nous l'avons restauré.

Mon papa avait acheté une parcelle à Beauvaleix en 1976 par beauté de cette petite montagne. Nous allons y faire de la moto et j'étais amoureux de ce lieu magnifique.

Mon tracteur étant bien sur trop petit pour débroussailler les énormes buissons qui avaient envahi la parcelle nous avons fait appel à un entrepreneur du village voisin. Je ne pourrai jamais oublier ce gros tracteur bleu qui mangeait des buissons plus gros que lui.

Mes parents ont toujours été clair sur le sujet la passion des « bestioles » : oui, mais la priorité à l'école. J'ai donc dirigé ma scolarité sur ma deuxième passion, la mécanique automobile, car je savais que s'installer en reprenant une exploitation était financièrement très compliqué. A cette époque chaque euro que je gagnais au maïs ou en bricolant, je les économisais dans l'espoir un jour de pouvoir acheter du terrain.

A ma majorité j'ai enfin pu prendre un numéro de cheptel à l'EDE « Etablissement Départemental de l'Elevage » et un numéro d'exploitation à la MSA en parallèle de mes études. Nous étions alors en 2005.

En 2011 Monsieur Mazars vendait son exploitation agricole à Beauvaleix, j'ai eu la chance de pouvoir investir dans du foncier et avoir un vrai chez moi pour mes animaux. Mais je n'étais pas au bout de mes peines car n'ayant pas de diplômes agricoles, il a fallu entreprendre des démarches administratives auprès de la préfecture pour obtenir un droit d'exploiter. Un droit exceptionnel d'exploiter m'a été accordé par la préfecture en m'interdisant de prétendre à une prime à l'installation.

Puis les années ont continué à passer, je cumulais études et exploitation et mon papa m'a gardé mes bêtes quand je suis parti faire mes études à Amiens, Annecy puis Toulouse pour passer mon master 2 en génie mécanique. J'ai ensuite passé en 2012 mon concours d'enseignant en mécanique automobile.

Ca y est, à l'été 2012 la vraie vie commence et je suis nommé professeur au lycée Albert Einstein de Montluçon, j'ai la chance d'avoir mes premières paies pour prendre mon autonomie, voir ma fille naître et être auprès de mes animaux qui à cette époque comptait une trentaine de brebis.

Aujourd'hui en 2022 ma passion est toujours aussi présente, l'entreprise agricole compte un peu plus de 30 hectares et est composée d'une centaine de brebis et quelques chèvres.

J'ai la chance d'avoir une fille qui est animée par la même passion que moi et me conforte dans cette idée d'atteindre une certaine autonomie alimentaire où nous avons la chance de produire nos produits de première nécessité, crème fraîche, beurre, œufs, viande et une partie de nos légumes.

L'exploitation n'est pas encore assez grande pour nous permettre d'en vivre mais nos projets ne demandent qu'à voir le jour notamment un beau troupeau de chèvres pour je l'espère un jour commercialiser en local du fromage de chèvre d'Enval.



## EXPOSITIONS AU MUSÉE RÉGIONAL D'Auvergne

**Songe d'une nuit d'été » du 25 juin au 14 novembre 2022 et du 2 mai au 12 novembre 2023**

Musée régional d'Auvergne 10 bis rue de l'Hôtel-de-Ville à Riom

[exposition.museeregionaldauvergne.com](http://exposition.museeregionaldauvergne.com)

**«Le Grand Tour » du 30 juin 2022 au 6 janvier 2023**

Musée Mandet 14 rue de l'Hôtel-de-Ville à Riom.

Plus d'infos sur :

[www.legrandtour.museemandet.com](http://www.legrandtour.museemandet.com)

## BIODIVERSITEZ-VOUS

L'atlas de la biodiversité de Riom Limagne et Volcans enquête sur les espèces de flore et faune présentes sur le territoire.

Pour participer : Rendez-vous sur [biodiversitezvous.rlv.eu](http://biodiversitezvous.rlv.eu) pour découvrir les enquêtes et les documents d'aide aux identifications des espèces. Tout le monde peut participer : nul besoin d'être expert, être curieux suffit ! Chez soi ou lors d'une balade, si on observe une espèce mentionnée dans une des enquêtes, on peut facilement transmettre cette information depuis son smartphone, il suffit de se rendre sur [biodiversitezvous.rlv.eu](http://biodiversitezvous.rlv.eu) et cliquer sur «Participez aux enquêtes». On peut aussi le faire à la maison sur son ordinateur.

## RLV - MOBILITÉS

RLV Info itinérante, l'info qui vient dans vos communes !

Dans le bus RLV, découvrez les services à votre disposition sur le territoire du 10 mai au 13 juillet 2022  
Quels services de mobilité sur le territoire ? Les habitants sont les bienvenus pour proposer et dessiner l'avenir des mobilités du territoire.

En juillet -

LE CHEIX-SUR-MORGE Samedi 2 juillet : de 15h à 19h  
- À proximité de la mairie

SURAT de 18h à 20h30 - À proximité de la mairie -  
Dans le cadre de la manifestation « Les foulées des

Grenouilles »

CHANAT-LA-MOUTEYRE Mardi 5 juillet de 17h à 19h  
- Cour de l'école - 9 place de la Croix - Dans le cadre du marché

RIOM - Mercredi 13 juillet de 15h à 19h - Parc Dumoulin - Dans le cadre de la manifestation « L'été à Riom ».  
Enval le samedi 27 août lors du marché de terroir pour la fête patronale.

Un nouveau programme pour la période d'août à octobre 2022 sera mis en ligne dès le mois de juillet..

## ENQUÊTE PUBLIQUE DU PLAN LOCAL D'URBANISME INTERCOMMUNAL (PLUi)

Le 14 janvier 2020, le Conseil communautaire de RLV a validé son Projet d'Aménagement et de Développement Durables (PADD), fruit d'une riche concertation avec les élus et les habitants, qui ont pu s'exprimer sur le devenir de leur territoire en matière d'économie, de transport, d'habitat, d'environnement, d'agriculture et de cadre de vie.

Le PLUi règlemente les différents aménagements et constructions sur les espaces bâtis ou à bâtir, agricoles ou naturels du territoire des 31 communes. Le projet de PLUi a été arrêté par le conseil communautaire du 9 novembre 2021. C'est ce projet qui est mis à la disposition des habitants.

**Le Plan Local d'Urbanisme intercommunal de RLV est présenté en enquête publique du 1er juin au 11 juillet 2022.**

**Attention : le document papier n'est pas consultable en mairie d'Enval**

**Où peut-on consulter le PLUi de RLV ?**

- sur [www.rlv.eu](http://www.rlv.eu)
- sur les sites internet des communes de RLV
- sur le dossier papier dans les mairies de Chambaron-sur-Morge, Chappes, Châtel-Guyon, Ennezat, Marsat, Saint-Ignat, Volvic et Saint-Ours-les-Roches, et au siège de Riom Limagne et Volcans à Riom aux horaires habituels d'ouverture).

**Comment faire une remarque ?**

- sur le site internet de l'enquête publique : [www.democratie-active.fr/pluirv/](http://www.democratie-active.fr/pluirv/)
- par mail à l'adresse : [pluirv@democratie-active.fr](mailto:pluirv@democratie-active.fr)
- sur les registres papiers présents dans les mairies de Chambaron-sur-Morge, Chappes, Châtel-Guyon, Ennezat, Marsat, Saint-Ignat, Saint-Ours-les-Roches, Volvic, et au siège de Riom Limagne et Volcans à

Riom.

- par courrier adressé à Monsieur le Président de la commission d'enquête publique du PLUi de Riom Limagne et Volcans 5 mail Jost Pasquier - CS 80045 - 63201 RIOM Cedex

### Où et quand rencontrer les commissaires enquêteurs jusqu'au 11 juillet 2022?

Lors des différentes permanences qui ont lieu sur le territoire de RLV (sans rendez-vous),

- Mardi 5 juillet 2022 de 9h00 à 12h00 - Mairie, rue de la Mairie 63230 SAINT-OURS-LES-ROCHES
- Jeudi 7 juillet 2022 de 14h00 à 17h00 - Mairie, 10 rue de l'Hôtel de Ville 63140 CHÂTEL-GUYON
- Samedi 9 juillet 2022 de 10h00 à 12h00 - Mairie, place de la Mairie 63720 ENNEZAT
- Lundi 11 juillet 2022 de 14h00 à 17h00 :  
- Bâtiment Riom Limagne et Volcans, 8 rue Grégoire

de Tours 63200 RIOM

- Mairie, 1 place de la Résistance 63530 VOLVIC
- Salle polyvalente, rue du Couvent 63720 SAINT-IGNAT

### Comment obtenir une réponse aux remarques ?

La commission d'enquête analysera les demandes et apportera des réponses qui seront transcrites dans un document intitulé « Conclusions et avis de la commission d'enquête sur le PLUi de RLV ». Celui-ci sera disponible sur [www.rlv.eu](http://www.rlv.eu) ainsi qu'au format papier à RLV, 8 rue Grégoire de Tours 63200 RIOM, à la Sous Préfecture de Riom et dans toutes les mairies du territoire de RLV pendant un an. Il n'y aura pas de courrier individuel de réponse à chaque remarque. Celles-ci pourront être prises en compte avant l'approbation finale du futur PLUi qui est programmée pour le début de l'année 2023.



## SBA

### Collecte des déchets En janvier 2023, c'est la collecte alternée !

**Au 1er janvier 2023, les jours et fréquences de collecte de vos bacs évoluent.**

Avec l'amélioration des gestes de tri et de réduction des déchets, vous avez réduit significativement votre production et sorti votre bac vert en moyenne moins d'une fois toutes les 3 semaines (15 fois en 2021, données issues des collectes). Le SBA s'est adapté aux nouveaux comportements en optimisant les tournées. Ainsi, en 2023, la collecte alternée sera mise en place sur la commune d'Enval, ainsi que sur toutes les communes de Riom Limagne et Volcans : une semaine le bac vert, la semaine suivante le bac jaune, le même jour de la semaine.

Cette optimisation va permettre de supprimer 25 tournées de collectes chaque semaine, soit l'équivalent de 15 000 km par mois parcourus par les camions !

Pour vous, cela signifie un nouveau calendrier de collectes dès le 1er janvier 2023 : une semaine le bac vert, une semaine le bac jaune.

Votre nouveau calendrier sera envoyé à votre domicile. Il sera également disponible sur le site internet [www.sba63.fr](http://www.sba63.fr), rubrique «Collecter». Il sera également possible de changer la taille de votre bac, si nécessaire.

# BON VOISINAGE : RAPPEL DE QUELQUES RÈGLES SIMPLES

## NOTION DE BRUIT

Les horaires autorisés pour effectuer des travaux extérieurs, bricolage - jardinage réalisés à l'aide d'outils ou d'appareils susceptibles de causer une gêne pour le voisinage en raison de leur intensité sonore, sont les suivants :

Jours ouvrables : de 8h à 12h et de 14h à 19h00.

Dimanches et jours fériés : de 10h à 12h.

Les travaux des professionnels doivent être interrompus entre 19h et 8h, toute la journée des dimanches et jours fériés sauf en cas d'intervention urgente.

Veillez à ne pas être l'auteur ou le complice de bruits, tapages nocturnes.

Ne laissez pas vos chiens divaguer dans les rues et aboyer de façon intempestive.

## DÉCHETS

Il est rigoureusement interdit d'abandonner, de déposer ou de jeter des détritrus, sur toute ou partie de la voie publique (ex: jeter un papier au sol, vider le cendrier de sa voiture dans le caniveau, jeter des masques dans les fossés ou sur la voie publique, déposer ses sacs d'ordures ménagères à côté des points d'apports volontaires ou des conteneurs à verre etc...). **Des amendes financières élevées sont prévues pour pénaliser les auteurs de ces incivilités.**

## DÉJECTIONS CANINES

Lorsque vous promenez vos animaux domestiques sur les voies publiques pensez à vous munir de sacs pour ramasser leurs excréments et respectez leurs propretés. Pensez aux autres usagers ainsi qu'aux enfants qui les empruntent.



## ENTRETIEN DE LA COMMUNE

La propreté de la commune est l'affaire de tous et de toutes. Rappel de quelques règles pour que la vie dans notre village soit plus agréable et plus facile, en particulier pour les plus fragiles d'entre nous.

### Actions à la charge de la municipalité:

Entretien la voirie et les espaces publics,

### Actions à la charge des propriétaires et des locataires :

Balayer et nettoyer devant leur domicile, y compris le trottoir et le caniveau : ramassage des feuilles mortes et autres détritiques, élimination des mauvaises herbes, etc...

Entretien et élaguer les arbustes ou arbres qui surplombent le domaine public.

**Rappel important : En cas d'accident, votre responsabilité pourrait être engagée**

Merci à toutes et à tous pour votre participation à cet effort.

## FEUX DE PLEIN AIR

**Rappel important : Tous les feux de plein air sont interdits du premier juillet au 30 septembre de chaque année.**

### Contenu de l'arrêté préfectoral n°12/01328 du 2 juillet 2012 :

"Le brûlage à l'air libre ou à l'aide d'incinérateurs individuels des déchets végétaux ménagers est strictement interdit toute l'année. Les déchets végétaux ménagers, incluent les déchets verts dits de jardin : herbes, résidus de tontes, feuilles, aiguilles de résineux, branchettes ou petits résidus de tailles, de débroussaillages ou élagages et autres résidus végétaux biodégradables sur place ou évacuables dans le cadre de la collecte des ordures ménagères.

### Contacts pour des informations plus précises ;

- Pour tous feux de végétaux, écobuage, brûlage dans le cadre de gestion forestière : Pierre Faure ou Muriel Douaillat - Tel. 04.73.42.15.51 ou 15.34 Direction Départementale des Territoires du Puy-de-Dôme - Service Eau Environnement et Forêt

- Pour tous autres feux de plein air : Marc Valla - Tél. 04.73.98.63.75 - Direction Départementale de la Protection des Populations - Service Interministériel de Défense et Protection Civiles - SIDPC

# MOTS CROISÉS

PAR JEAN CAILLAUD  
PRÉCÉDENT MAIRE DE  
LA COMMUNE

	1	2	3	4	5	6	7	8	9	10
1										
2										
3										
4										
5										
6										
7										
8										
9										
10										

### HORIZONTAL

- CHEVALIER - ILS PROTEGENT
- CHOC - PAPIER RENVERSE
- IDIOT
- SAINT - RESINE ET GOUDRON - ... DEVANT
- LANGUES INDIENNES
- POUR LE FOIE - GAIA
- ILES SUR LA SAONE - ROUSPETEUR
- MER - ABATTUE
- MORT - LARGEUR
- MOUS - APPARUS

### VERTICAL

- OTERAIT LA COSSE
- PETIT LAC - A TOI - AU
- A POIL - ASPHYXIE
- LETTRE GREQUE - DIODE
- CHIEN - PRONOM
- ARRIVER A MATURITE - SURFACES
- MATIERE PLASTIQUE
- THE ANGLAIS MELANGE - CHEVILLE
- GLACE OUTRE MANCHE - FLEUVE CONGOLAIS
- VICTIMES D' INONDATION

S	E	N		S	E	D	E	I	T	10
E	L		S	E	C	E	D		I	9
E	E		S	A	R	A	L	A	R	8
R										7
T										6
S										5
I										4
N										3
I										2
S										1
10	9	8	7	6	5	4	3	2	1	

# INFOS UTILES

## MAIRIE

### SECRÉTARIAT MAIRIE :

tél: 04 73 38 23 82 - 2 rue des écoles - 63530 ENVAL  
Email: [mairie.ental@orange.fr](mailto:mairie.ental@orange.fr) - site: [www.ental.fr](http://www.ental.fr)

### INFORMATION :

Le secrétariat de mairie est ouvert tous les matins du lundi au vendredi de 8h30 à 11h30

### PERMANENCE DU BUREAU MUNICIPAL

Monsieur Le Maire et les adjoints reçoivent sur rendez-vous à prendre via le secrétariat de Mairie.

### LOCATION DE LA SALLE POLYVALENTE :

Se renseigner en mairie

### BIBLIOTHÈQUE

Contacts par courriel sur [bib.ental@rlv.eu](mailto:bib.ental@rlv.eu) ou par téléphone au 04 73 38 59 58 aux horaires d'ouverture

## ADRESSES UTILES

### AGENCE POSTALE :

04 73 97 45 06  
Lundi : 9h15 - 12h  
Mardi : 9h15 - 12h  
Mercredi : fermée toute la journée  
Jeudi : 15h15 - 18h  
Vendredi : 15h15 - 18h  
Samedi : 9h15 - 12h  
La levée du courrier est effectuée à 15h15.

### HELLO PHARMACIE

Tél. : 04 73 38 98 41  
Route de Volvic  
63530 ENVAL  
(galerie marchande du Centre Leclerc)

### CABINET D'INFIRMIÈRE LIBÉRALE

Tél. : 06 38 72 35 74  
ou 07 87 12 88 71  
3 rue de l'Ambène  
63530 ENVAL

### CENTRE D'ACTION MÉDICO SOCIALE DE RIOM

Tél. : 04 73 64 53 70  
10 rue Antoine Arnaud  
63200 RIOM

### GRUPE SCOLAIRE

Rue des Écoles  
École : 04 73 38 49 38  
Cantine : 04 73 38 50 01  
Centre de loisirs: 06 49 61 28 44

## POUR VOTRE SÉCURITÉ, QUELQUES NUMÉROS INDISPENSABLES

- **POMPIERS** : composer le 18
- **GENDARMERIE** - Police composer le 17 ou 112
- **URGENTES MÉDICALES** : composer le 15
- **VOUS ÊTES VICTIME D'UN CAMBRIOLAGE** : composez le 17 ou le 112

Contactez la mairie si vous voulez connaître les mesures de prévention préconisées

- **OPPOSITION CARTE BANCAIRE** : 0 892 705 705
- **OPPOSITION CHÉQUIER** : 0 892 68 32 08
- **TÉLÉPHONES PORTABLES VOLÉS** :

SFR : 10 23

Orange : 0 800 100 740

Bouygues Télécom : 0 800 29 10 00

FREE : 3244

- **AGIR CONTRE TOUTES LES VIOLENCES FAITES AUX FEMMES :**

Un numéro national unique pour les femmes victimes de violence : **3919**  
Ouvert du lundi au samedi de 8 h à 22 h (les jours fériés de 10 h à 20 h). Ce numéro est gratuit. Il répond à toutes les formes de violences (violences conjugales, mutilations et mariages forcés, agressions sexuelles et viols, violences au travail). Que vous soyez victime ou témoin, vous serez écouté(e), conseillé(e) et informé(e) sur les démarches à suivre.

- **SEMERAP** : 04 73 15 38 38 (si problème technique urgent sur réseau d'eau)
- **URGENCE GAZ** : 0800 473 333
- **URGENCE EDF** : 0811 010 212

## SBA Standard contact usagers: 04 73 64 74 44

### DÉCHETTERIE DE VOLVIC :

Chemin des Prades - Section Champloup 63530 VOLVIC

*Horaires d'été (lors du passage à l'heure d'été) :*

*Du mardi au samedi inclus : 8h30-12h30 / 13h30-18h30*

*Horaires d'hiver (lors du passage à l'heure d'hiver) :*

*Du mardi au samedi inclus : 9h-12h30 / 13h30-17h*

### DÉCHETTERIE DE CHÂTEL-GUYON :

Chemin de la Croix des Roberts 63140 CHÂTEL-GUYON

*Horaires d'été (lors du passage à l'heure d'été) :*

*Du mardi au samedi inclus : 8h30-12h30 / 13h30-18h30*

*Horaires d'hiver (lors du passage à l'heure d'hiver) :*

*Du mardi au samedi inclus : 9h-12h30 / 13h30-17h*

Pour éviter vols et dégradations récurrents, les caisses « ferraille et DEEE » sont évacuées chaque soir. Dépôt déchets avant 17h45.

### DÉCHETTERIE DE RIOM SUR RDV :

Avenue Hector Berlioz - RD 211- Chemin de Maupertuis

Lieu-dit Le Polbiat 63200 RIOM

*Horaires d'été (lors du passage à l'heure d'été) :*

*Du lundi au vendredi : 8h-12h30 / 13h30-19h*

*Le samedi : 8h-19h : (sans interruption)*

*Horaires d'hiver (lors du passage à l'heure d'hiver) :*

*Du lundi au vendredi : 8h-12h30 / 13h30-18h*

*Le samedi : 8h-18h : (sans interruption)*

### ATTENTION ! Les déchetteries sont fermées les jours fériés.

**De plus les conditions d'accès peuvent évoluer dans cette période de COVID19, se renseigner auprès du SBA.** Afin de mieux gérer le service, la gestion des accès aux déchetteries est désormais informatisée via les cartes à puce, ce qui consiste en l'attribution à chaque usager d'une carte à puce d'accès gratuite. Pensez à faire le nécessaire soit en retirant un formulaire de demande de carte auprès des gardiens, soit en remplissant le formulaire en ligne sur le site internet du syndicat : [www.sba63.fr](http://www.sba63.fr)