



Flash info: Merci de ne pas relâcher vos efforts pour les signalements concernant les poids lourds étrangers traversant la commune pour se rendre à l'usine des eaux de Volvic (Voir l'article en page intérieure).

MANIFESTATIONS 2023

Date	Manifestation	Organisateur	Lieu	Horaire
7/01	Vœux du maire	Mairie	Salle polyvalente	17h
14-15/01	A définir	Les Loustics	Salle polyvalente	à définir
22/01	Repas des aînés	CCAS	Salle polyvalente	12h
28/01	Soirée dansante	Gym musicale	Salle polyvalente	20h
4/02	Théâtre	Les Baladins de l'Ambène	Salle polyvalente	20h
12/02	Loto	AS Enval-Marsat foot	Salle polyvalente	14h
26/02	A définir	Les Loustics	Salle polyvalente	à définir
4/03	Théâtre	Les Baladins de l'Ambène	Salle polyvalente	20h
11/03	Soirée dansante	AS Enval-Marsat foot	Salle polyvalente	20h
19/03	Loto	Tennis club envalois	Salle polyvalente	14h
24/03	Loto	Les Loustics / Ecole	Salle polyvalente	14h
2/04	Bourse aux vêtements	Les Loustics	Salle polyvalente	8-17h
21,22,23/04	Théâtre	La chahuterie	Salle polyvalente	A définir
14/05	Brocante	Comité des fêtes	Rues du village + salle poly	Journée
3/06	Théâtre	Les Baladins de l'Ambène	Salle polyvalente	20h
30/06	Kermess fête de l'école	Les Loustics	Salle polyvalente ou école	Après-midi

Date	Manifestation	Organisateur	Lieu	Horaire
1,2/07	Exposition biennale	Enval un Autre Regard	Salle polyvalente	Journée
25/08	Concert	La chahuterie	Rue République ou salle poly	soirée
25/08	Concours de pétanque	AS Enval-Marsat foot	Plateforme stade	soirée
26,27/08	Fête patronale	Comité des fêtes	PK salle polyvalente - rues enval	jours
22/09	After school	Les Loustics	Salle polyvalente	Soirée
7,8/10	Assemblée Générale	Tennis club envalois	Salle polyvalente	à préciser
15/10	Loto	AS Enval-Marsat foot	Salle polyvalente	14h
19 au 22/10	Enval'ambic	Apage	Salle polyvalente	jours
31/10	Halloween	Les Loustics	Salle polyvalente	après midi
4/11	Soirée bénévoles	Comité des fêtes	Salle polyvalente	soirée
12/11	Après-midi JEUX	Comité des fêtes	Salle polyvalente	après midi
19/11	Bourse aux vêtements	Les Loustics	Salle polyvalente	journée
25/11	Stage de Yoga	YOGA	Salle polyvalente	Matin ou après-midi
2/12	Marché de Noël	Les Loustics	Salle polyvalente	journée
10/12	Loto	Comité des fêtes	Salle polyvalente	14h
17/12	Loto	Tennis club envalois	Salle polyvalente	14h



METTEZ À JOUR GRATUITEMENT VOTRE APPLICATION PANNEAUPOCKET

pour continuer à recevoir les informations de votre Commune et profiter des dernières fonctionnalités.

EN 4 CLICS

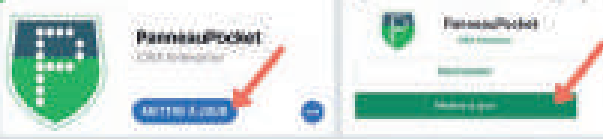
1 Ouvrez votre application PlayStore (Android), AppStore (Apple) ou AppGallery (Huawei).



2 Recherchez **PanneauPocket** dans la barre de recherche en haut de l'écran ou en bas à droite (selon les téléphones).

3 Sélectionnez l'application PanneauPocket en tête de liste.

4 Cliquez sur "mettre à jour"



Si vous ne voyez que les boutons "Désinstaller" et "Ouvrir", c'est que votre téléphone a fait la mise à jour automatiquement et que vous bénéficiez déjà des nouvelles fonctionnalités de PanneauPocket.

BONNE UTILISATION !

ETAT CIVIL 2022

Naissance

GRAND Mateo, William - 15/07/2022

GANDON Arès - 14/08/2022

MORER Zélie, Marie, Sophie - 12/10/2022

CASTERAN Raphaël, Roger - 10/11/2022

Mariage

GUÉRIN Lilian et TOULISSE Vanessa : 15/07/2022

COLLINET Christophe et COTTE Elodie : 23/07/2022

DUCHESNE Julien et BLANCHETON Julie : 23/07/2022

Décès

ELOUARD Jean-François - 31/05/2022

LABAYE Raymond, Philippe - 19/08/2022

BAËZA Joseph, Carlos - 30/08/2022

CHEVILA François - 14/09/2022

"L' Envalois" Bulletin municipal d'ENVAL numéro 48 de décembre 2022

Directeur de publication: Mairie d'ENVAL

Composition - Rédaction: Commission communication

Dépôt légal : mai 2022

Maquette-Mise en page-Impression : Société 2Gpub - 04-73-64-97-27



Chères Envalloises, chers Envallois.

Nous abordons cette fin d'année dans un climat anxieux : guerre en Ukraine, inflation, crise énergétique, dérèglement climatique...après la pandémie covid 19 des événements sombres qui nous rappellent un passé que l'on croyait révolu et qui ont un impact indéniable sur notre moral.

Comme dans toutes les collectivités, nous devons commencer à préparer le budget communal prévisionnel pour l'année suivante. Avec pour 2023, la particularité d'une équation à plusieurs inconnues que nous devons essayer de résoudre et cet exercice s'annonce ardu.

Le retour du spectre inflationniste entraîne dans son sillage une hausse des prix très significative, dont celui de l'énergie. Nous avons d'ores et déjà adopté un certain nombre de mesures:

- Extinction de l'éclairage public de 23h à 6h dans le village et de 22h à 6h dans la zone économique à partir du 1er décembre,
- Température limitée à 19 degrés dans la mairie.
- Réponse à un appel à projet (SCOLAE) piloté par l'ADHUME qui vise à la rénovation énergétique du groupe scolaire avec des financements à hauteur de 80% (Etat, Région, Département...).
- Demandes aux associations sportives et culturelles d'être responsables et de veiller au respect strict des règles d'économies énergétiques lors de l'usage des équipements mis à leur disposition.
- Engagement de la commune dans le développement des énergies renouvelables avec la mise en place de panneaux photovoltaïques sur le toit du centre de loisirs et en 2023 sur le toit du hangar municipal rue des écoles.

Plus de 170 élèves ont repris le chemin de l'école à la rentrée scolaire 2022, et la 7ème classe a été ouverte temporairement dans l'espace culturel en attendant la mise en place d'une nouvelle salle de classe modulaire pour la rentrée 2023/2024.

Concernant la maison médicale, le porteur de projet renonce à investir suite à l'installation surprise annoncée pour début janvier de trois nouveaux médecins à Volvic, ce qui portera à six le nombre de médecins à Volvic. Nous ne renonçons cependant pas définitivement à ce projet et nous allons travailler d'autres pistes.

Les travaux d'aménagement du centre de loisirs se terminent. Nous proposerons une journée visite de cet équipement à la population dès lors que le mobilier sera installé.

Concernant la communauté d'agglomération, pas de retard pour les travaux de la piscine et le PLUI devrait être finalisé d'ici février 2023.

Beaucoup d'entre vous sont venus en mairie pour louer des vélos à assistance électrique. Ce service se développe de plus en plus dans toutes les communes de l'agglomération. Nous allons donc augmenter la flotte de cinquante vélos supplémentaires en 2023.

Un grand remerciement à l'équipe de communication animée par Jean-Pierre Chrétien, pour cet excellent travail qui permet à chacun d'entre vous de suivre l'actualité de notre commune.

Je vous souhaite une bonne lecture de notre bulletin municipal.

Je vous donne rendez-vous pour la soirée des vœux du Maire, le 7 janvier à partir de 17h à la salle polyvalente. Bonnes fêtes de fin d'année à tous.

Votre Maire,
Christian Mélis

SOMMAIRE

Edito :	p.3	RLV	p.42-43
Vie municipale :	p.4 à 12	SBA	p.44-45
Ecole - Jeunesse :	p.13 à 21	Infos diverses	p.46
Vie Sociale et Associative	p.22 à 39	Mots croisés	p.47
Actualité économique	p.40	Infos utiles.....	p.48
Un(e) Envallois(e), une histoire	p.41		

VIE MUNICIPALE

BUREAU MUNICIPAL

Suite aux démissions de leurs postes d'adjointes d' Anne Sophie DUPAY qui a suivi son mari muté professionnellement sur Grenoble, et de Patricia MEKADEM pour contraintes professionnelle, la nouvelle répartition des principales responsabilités est la suivante:

Christian MELIS : ELECTIONS - IMPOTS - COMMISSION D'APPEL D'OFFRES

Sylvie GERBE : ENFANCE-JEUNESSE:

Jean-Pierre CHRETIEN : Communication - Sports - Associations

Béatrice ROUGANNE : URBANISME,

Didier DAFFIX : ACTIONS SOCIALE - CULTURE

Roland GRANDJEAN : PROJETS - TRAVAUX - VOIRIES - BATIMENTS - ESPACES VERTS

Jacques GALLO : ATELIERS MUNICIPAUX - ENVIRONNEMENT

LES EQUIPES DU PERSONNEL MUNICIPAL



**ANIMATION OCÉANE, MARIE,
LUCIE, BARBARA, ORANE**



**ATSEM - PAULINE, NICOLAS,
AMANDINE**



**CANTINE - FRANÇOISE, AGATHE,
MARGARIDA, IRÈNE**



**SERVICES TECHNIQUES
BASTIEN, PASCAL, OLIVIER**



**SECRETARIAT DE MAIRIE
CHANTAL, ESTHER, PASCALINE**



AGENCE POSTALE - LAÉTITIA

RETOUR EN IMAGES SUR LES ACTIONS ET ÉVÈNEMENTS DE CES 6 DERNIERS MOIS

CENTRE DE LOISIRS

Malgré les retards liés aux problèmes rencontrés par les artisans dans la disponibilité des matériaux en cette période compliquée, l'ouverture de notre nouvelle structure destinée à héberger le centre de loisirs municipal reste programmée pour début 2023. Ci-dessous quelques photos et commentaires sur des aménagements importants réalisés (prévus ou non) :



Pour des raisons de sécurité, suite à l'expertise réalisée au cours des travaux, nous avons décidé de remplacer l'ancien mur en pierres le long de la rue des écoles par un mur de soutènement en béton. L'aménagement d'une voûte fictive sur ce nouveau mur permettra la réalisation d'une peinture "trompe l'œil".



L'ancien accès n'a pas pu être maintenu suite à l'encombrement du nouvel escalier réalisé pour accéder au premier étage. L'encadrement de la porte a cependant été maintenu afin de pouvoir aménager une "peinture trompe l'œil" voire la mise en place d'un panneau d'informations municipales. A suivre.

Pour répondre aux attentes actuelles d'utilisation d'énergies renouvelables des panneaux photovoltaïques ont été installés en toiture du bâtiment.



Afin de permettre l'accessibilité au premier étage par des personnes à mobilité réduite (PMR) une rampe d'accès a été créée à partir de la nouvelle place de parking aménagée à côté de l'entrée de l'école. Le mur de soutènement du talus au-dessus de cette rampe fera également l'objet, à terme, de la réalisation d'une fresque. Avec cette configuration toutes les places de parking déjà existantes ont pu être maintenues.



RETOUR EN IMAGES SUR LES ACTIONS ET ÉVÈNEMENTS DE CES 6 DERNIERS MOIS

FUTUR CENTRE MÉDICAL

Le projet de cabinet médical d'Enval prévu Rue des Gravieres (ancienne école maternelle/salle des jeunes) et piloté par le Dr Chloé CIROTTE depuis un an, est temporisé suite à plusieurs imprévus humains (installation de 3 médecins supplémentaires à Volvic ce qui porte le nombre à 6), et techniques (après expertise : structure du bâtiment existant et dallage non conformes). Les travaux n'auront pas lieu courant 2023. Pour autant, l'objectif de voir naître un Pôle Médical à Enval porté par un autre acteur privé ou public est maintenu. La mairie souhaite en effet examiner toutes les possibilités de pouvoir proposer pour le futur, une capacité de soins sur la commune d'Enval.

Rappelons aussi qu'une solution de Médecine de Garde à Volvic en cabinet et à domicile, existe les nuits et week-end, accessible via un appel au 15 en amont.

Communication rédigée le 21/11/22 par le Dr Chloé CIROTTE

PLACE MARCEL MORGE

Réfection du mur de soutènement de la rue (renforcement et mise en place d'un parapet sécurisé).



Surélévation du regard des eaux pluviales à l'angle de la RD et la rue de la République.



Aménagement d'un cheminement piétonnier sécurisé le long du parapet du mur, en maintenant le maximum de places de stationnement possible.



Traversées piétonnières des voies et places de stationnement :

La matérialisation au sol des emplacements délimités sera réalisée au printemps dès que la météo le permettra.

RETOUR EN IMAGES SUR LES ACTIONS ET ÉVÈNEMENTS DE CES 6 DERNIERS MOIS

AVENUE DU STADE

Réfection en cours des réseaux des eaux pluviales et usées, programmée par RLV.

Autres projets programmés à terme dans cette zone :

- aménagement d'un cheminement doux sécurisé pour les piétons entre le pont sur l'Ambène et le stade (municipalité)
- réfection du pont sur l'Ambène et aménagement de la traversée piétons sécurisée de la traversée de l'avenue du stade par la coulée de l'Ambène (Conseil Départemental 63).

ANCIEN CIMETIÈRE PROCHE DE L'ÉGLISE



Allées de circulations intérieures avant réfection



Allées de circulations intérieures après réfection

COULÉE DE L'AMBÈNE JARDINS DES TREILLES

Réaménagement de la pente d'accès à la passerelle



ESPACE DE JEUX DES TENNIS

Réfection complète de la clôture fortement endommagée l'hiver dernier par la tempête.



URBANISME

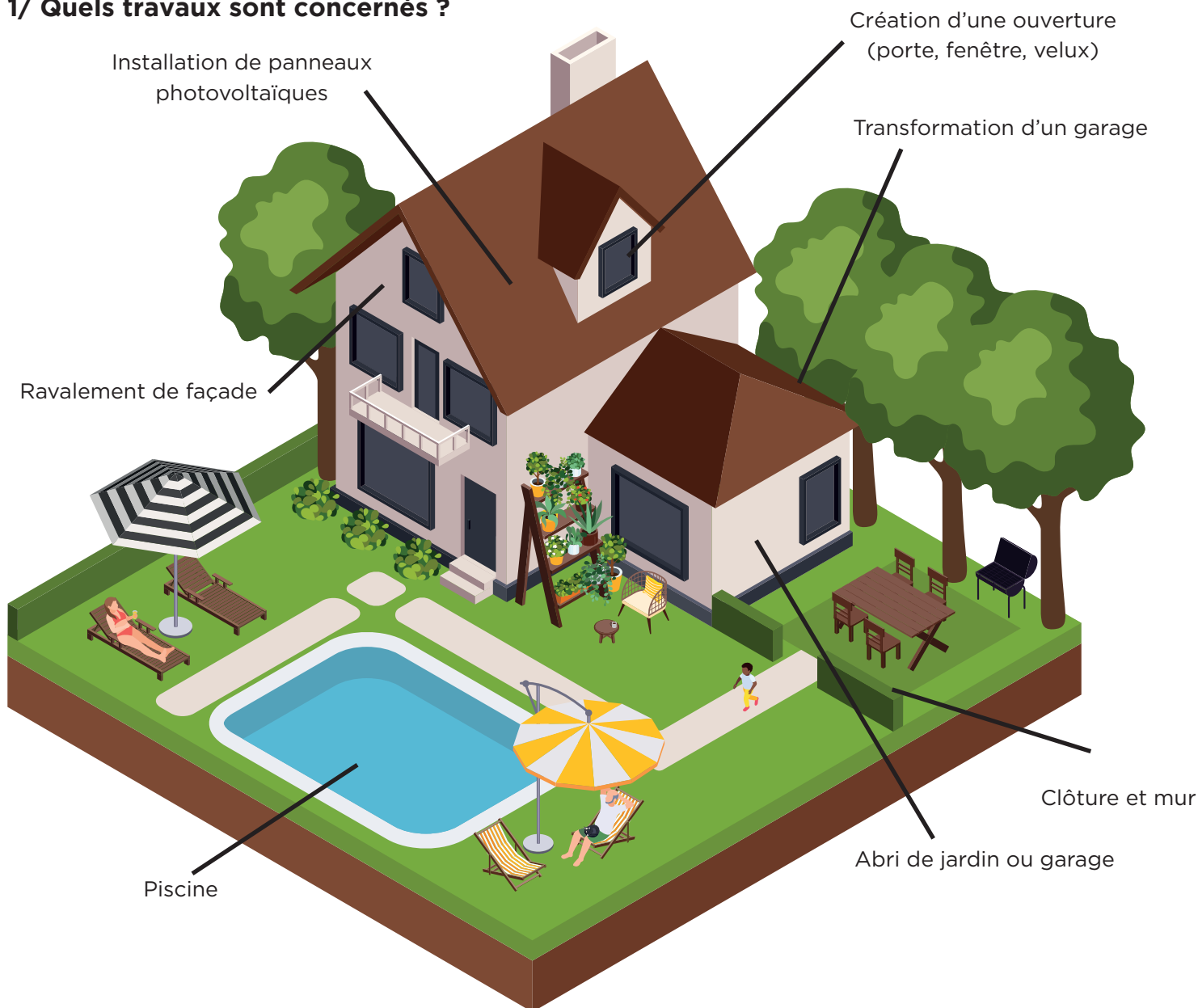
PLAN LOCAL D'URBANISME INTERCOMMUNAL (PLUI): IL ARRIVE DANS SA DERNIÈRE LIGNE DROITE !

Les remarques formulées lors de l'enquête publique et le rapport des commissaires enquêteurs ont été analysés tout en prenant en compte les avis des personnes publiques associées (services de l'État).
Le document final doit être présenté au vote du conseil communautaire fin février 2023 et devrait être opposable en mars 2023.

RAPPEL SUR LES DEMANDES D'URBANISME

Avant d'engager des travaux, je vérifie les règles en vigueur et les formalités à effectuer.

1/ Quels travaux sont concernés ?



Sans oublier le remplacement de porte, de volet, de la toiture par un autre modèle (matériau, forme ou couleur).

2/ Quelles sont les règles qui s'appliquent ?

Le projet doit respecter les règles d'urbanisme en vigueur sur la commune (PLU d'Enval et très prochainement le PLUI RLV).

N'hésitez pas à vous renseigner en mairie, sur le site internet la commune, ou sur le site de RLV.

3/ Quelles sont les formalités obligatoires avant de commencer mes travaux?

Quelques exemptions ne nécessitent pas d'autorisation (exemples: construction de moins de 5 m², entretien courant à l'identique) mais il faut respecter les règles en vigueur (distance, aspect extérieur...).

- Vérifier quelle demande d'autorisation est nécessaire (permis de construire ou déclaration préalable) - on trouve des renseignements sur le site internet «[https://www.service-public.fr/particuliers / vos droits / N319](https://www.service-public.fr/particuliers/vos-droits/N319)».

- Déposer la demande d'autorisation d'urbanisme en mairie en format papier ou déclarer en ligne sur une plateforme numérique en quelques clics ! Lien sur sites de RLV ou mairie (<https://sig.rlv.eu/guichet-unique/Login/Particulier>).

- Afficher l'autorisation sur le terrain pour le recours des tiers de 2 mois et pendant toute la durée des travaux.

- Déclarer le début des travaux en mairie, puis l'achèvement (en cas de permis de construire).

A savoir :

- lors de la vente d'un bien, il vous sera exigé les autorisations de tous les travaux réalisés.

- une autorisation d'urbanisme est périmée si vous n'avez pas commencé les travaux dans les 3 ans ou si, passé ce délai, vous les interrompez pendant plus d'1 an.

Depuis le 1er janvier 2022, toutes les demandes de permis de construire et autres autorisations d'urbanisme peuvent être déposées sur une plateforme numérique en quelques clics. Ce guichet numérique unique vous permet de déposer vos demandes d'urbanisme en ligne et de suivre leurs avancements.

Plus simple, plus souple, plus réactif !

- Un service en ligne accessible 7j/7 – 24h/24 depuis chez vous. Plus besoin de vous déplacer en mairie ou d'envoyer votre dossier par courrier en recommandé,
- Un traitement de votre demande optimisé grâce à une administration plus efficace et connectée,
- Des échanges simplifiés avec l'administration. Les demandes d'information et d'envoi de pièces complémentaires peuvent se faire directement en ligne,
- Un gain de temps et d'argent. Plus besoin d'imprimer votre dossier et toutes les pièces complémentaires en plusieurs exemplaires papier.

Pour y accéder, c'est très simple, il suffit de vous connecter sur le site de RLV : www.rlv.eu ou sur <https://sig.rlv.eu/guichet-unique>

Votre commune reste votre interlocuteur privilégié !

Elle est là pour vous accompagner tout au long de la procédure.

La dématérialisation est la solution à privilégier, mais il est toujours possible de déposer ses demandes d'urbanisme au format papier, pour ceux qui seraient dans l'impossibilité de le faire en ligne.

www.rlv.eu

RLV
RIOM LIMAGNE & VOLCANS
Intercommunalité de Riom Limagne et Volcans

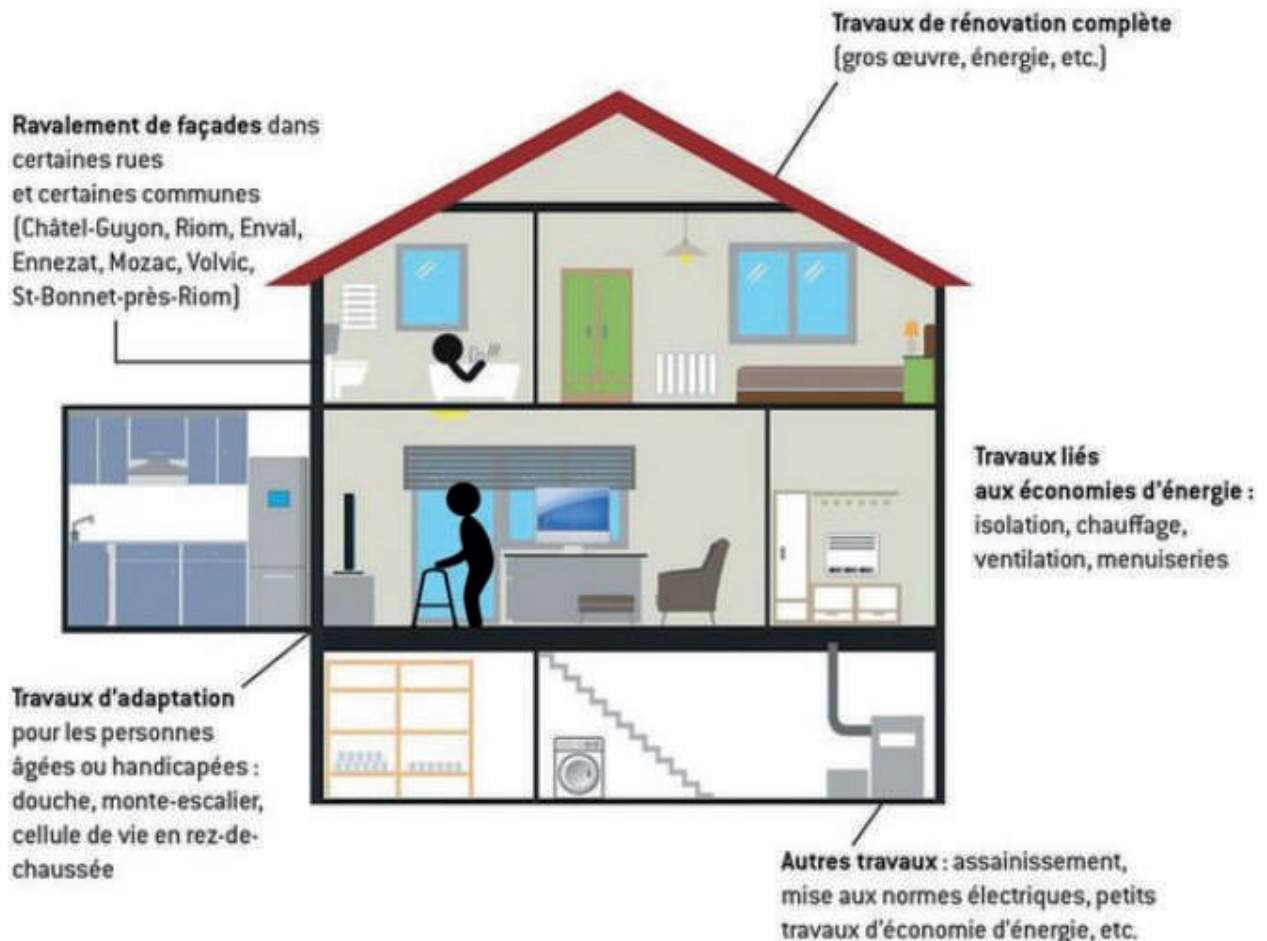
PAPER 100% RECYCLE
IMPRIMERIE A RLV

f @ t

AIDES A L'AMELIORATION DE L'HABITAT

Des aides financières existent pour certains travaux et sous conditions pour les propriétaires occupants ou les bailleurs.

Quels travaux ? Quelles aides ? Quelles conditions ? Qui contacter ?



Un seul interlocuteur : **le service Habitat de la communauté d'agglomération,**

Ce service d'accompagnement personnalisé et de conseil est gratuit.

Riom Limagne et Volcans :

8 rue Grégoire de Tours 63200 RIOM -

Tel : 04 63 63 21 43

renover@rlv.eu

Il est à la disposition des habitants pour :

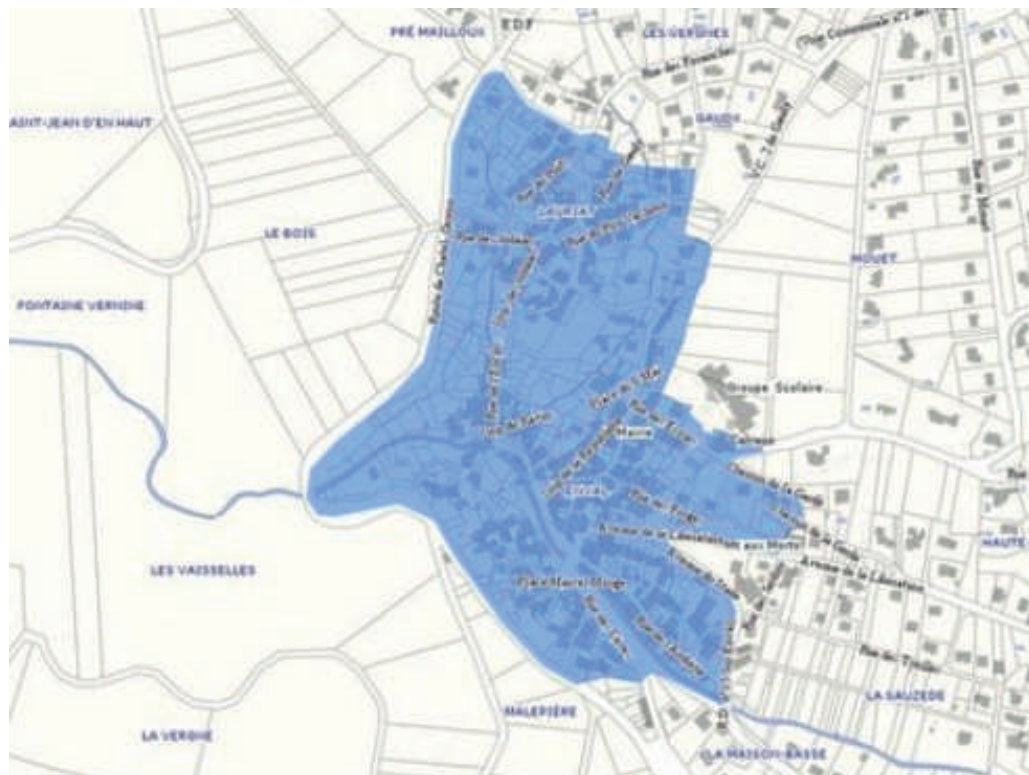
- *Les informer sur l'ensemble des aides en fonction de leur projet,
- *Établir une étude de faisabilité, comprenant un plan de financement, un diagnostic technique et thermique, des préconisations de travaux ;
- *Monter un dossier de demande de subventions et le suivre jusqu'à la demande de paiement des subventions.

site internet RLV :

<https://www.rlv.eu/vivre/se-loger/aides-a-lamelioration-de-lhabitat-prive-1>

AIDES AU RAVALEMENT DE FAÇADES SUR ENVAL

Dans le cadre du programme OPAH-RU qui se termine en 2023, vous pouvez bénéficier d'aides pour rénover votre façade sur le secteur des rues de l' Ambène et de la République (renseignements en mairie)



BALADE THERMIQUE SUR ENVAL:

samedi 4 mars 2023 à 7h45

Afin de sensibiliser les habitants sur la question de la transition énergétique, la Mairie d'Enval en partenariat avec le service habitat privé de l'agglomération Riom Limagne et Volcans, organise une balade thermique.

Cet évènement a pour but de montrer par des images infrarouges les déperditions énergétiques qui peuvent exister dans une habitation et d'échanger avec le service habitat des défauts d'isolation, ponts thermiques ou infiltrations d'air.

Un temps d'échange est proposé par la suite à la mairie, avec présentation des solutions techniques et financières pour traiter les éléments vus lors de la balade avec le service habitat de RLV.

Inscription obligatoire directement en mairie ou au 04 73 38 23 82 jusqu'au 17 février 2023, (Attention nombre de participants limité) Indiquer votre nom, prénom, adresse postale et email.

VIE MUNICIPALE

PL ÉTRANGERS TRAVERSANT LA COMMUNE



Un second panneau d'avertissement a été positionné en septembre 2022 sur la rocade à 75m du rond point entre Mozac et Enval, par le service des routes du Conseil Départemental 63.

Parallèlement, la gendarmerie a réalisé des campagnes de contrôles au cours desquelles des verbalisations ont été réalisées.

Lors de la dernière réunion régulière d'échanges tenue en novembre entre la direction de la Société VOLVIC, la mairie d'Enval, le directeur du service des routes du Conseil Départemental 63, et la gendarmerie, il a été constaté que ces actions commençaient à porter leur effet. En effet une baisse sensible des signalements a été perçue (photos transmises par mail à chretienjipe63@gmail.com ou par sms au 06-60-80-66-71).

Merci donc par avance de ne pas relâcher vos efforts car nous avons encore besoin de vos signalements pour aider la Société des Eaux de Volvic à consolider le cahier des charges du nouvel appel d'offres concernant le transport routier qui sera lancé au cours du premier trimestre 2023.

CHEMIN DE MONEYROUX

La réfection complète de ce chemin sera programmée dès la fin des travaux de terrassement en cours de réalisation par certains riverains. Une information sera communiquée aux riverains début 2023.

LOTISSEMENT DE BASSE GARDE

Les travaux de finition (éclairage public et voirie) sont programmés pour démarrer début 2023.

CIMETIÈRE DES MÂTRES

Les 2 cèdres seront remplacés cet hiver par 2 pins parasol

ZONE DU SABLON NORD-BASSIGNAT

Le S.I.A.E.P. de la plaine de Riom (Syndicat Intercommunal d'Alimentation en Eau Potable) a programmé, en 2023, le renouvellement d'environ 1km de réseau dans ce secteur.

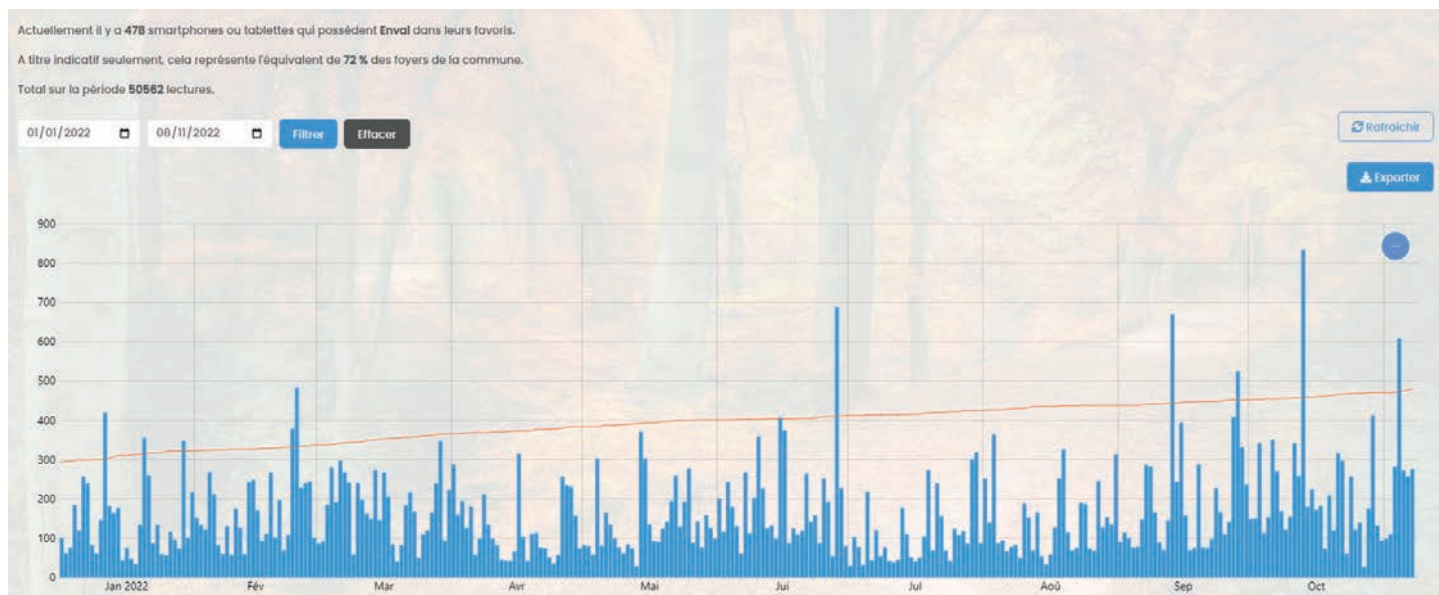
MARAÎCHAGE

Une enquête auprès des propriétaires de la zone de Chanliéra (zone comprise entre l'Ambène et la RD138) du rond-point Enval-Mozac au chemin de la Boule va être lancée par la municipalité afin de connaître leurs intentions face à 2 projets d'aménagement :

- possibilité d'aménager une zone destinée à du maraîchage,
- création du cheminement piétonnier de la coulée de l'Ambène le long du lit de celle-ci.

COMMUNICATION VIA L'APPLICATION "PANNEAUPOCKET"

Ce graphique de suivi de la consultation de nos messages via cette application pour téléphone portable mise à disposition par la commune, montre l'intérêt manifesté par de nombreux(es) envalois(es) pour cet outil.





PETITE SECTION MATERNELLE

Coralie, animatrice au Syndicat du Bois de l'Aumône, est venue dans notre classe au mois d'octobre pour nous parler de tout ce que l'on met dans nos poubelles, à la maison et à l'école.

Elle nous a expliqué comment trier nos déchets dans les poubelles de couleur et ce qui se passe après le passage du camion-poubelle. Nous avons lu un beau livre sur le thème du recyclage. Elle reviendra nous voir pour nous faire découvrir l'utilisation du compost.

MOYENNE SECTION MATERNELLE

LES VENDANGES

Le 16 Septembre 2022, la classe de M.S. a eu la chance de partir vendanger une vigne de la commune. Pour cela, nous avons travaillé en amont sur ce qu'était vendanger, le matériel dont on se servait. Mais aussi sur le devenir du raisin récolté.

Le texte qui suit a été écrit par les élèves lors de notre retour en classe pour vous raconter leur aventure : ils avaient à leur disposition des photos et les racontaient à l'enseignante qui transcrivait leurs paroles.

« Nous marchons pour aller aux vendanges. Nous coupons des grappes de raisin avec les ciseaux. Nous mettons les raisins dans le seau. Nous renversons les raisins dans le bac. »

Ensuite les élèves ont réalisé du jus de raisin en classe : « On écrase les raisins avec les mains. On filtre le jus de raisin. Nous avons eu du jus de raisin. Nous avons bu du jus de raisin. »

Nous remercions Océane et Philomène (2 animatrices) de nous avoir accompagnés.



ÉCOLE JEUNESSE

LA CLASSE DE CP-CE1 RENCONTRE LE POÈTE ET ÉCRIVAIN PIERRE RUAUD



Les élèves de CP-CE1 de l'école d'Enval ont appris comme première poésie de l'année scolaire la célèbre poésie Pour la rentrée de Pierre Ruaud.

Cette poésie a été mise en musique par le chanteur Grégoire et les élèves ont travaillé cette interprétation.



Au mois d'octobre 2022, la visite du poète dans la classe a permis aux élèves de l'interroger sur diverses questions qu'ils se posaient sur la poésie et le « métier » de poète.

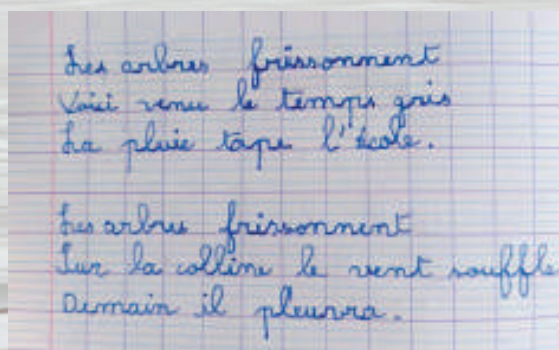
Ils lui ont présenté, avec un peu de stress mais beaucoup de sérieux et d'application, par petits groupes, son poème chanté. Pierre Ruaud a ensuite parlé de la poésie aux enfants et leur a lu plusieurs poèmes exprimant diverses émotions : la joie, l'amour, la tristesse... Il leur a alors proposé une activité d'écriture de Haïkus, des petits poèmes japonais composés de trois vers et respectant une structure particulière (un vers de 5 syllabes, un vers de 7 syllabes, un vers de

5 syllabes). Le thème de ces poèmes est souvent la nature, les saisons ou les animaux. Les élèves ont décidé de travailler sur le thème de l'Automne. Les CP ont travaillé ensemble à l'oral avec Pierre pour créer leur Haïku et les CE1 ont travaillé à l'écrit avec l'aide de la maîtresse.

Haïku créé par les CP :

Le chat monte à l'arbre Mais dans les feuilles rouses On ne le voit pas.

Haïkus créés par les CE1 :



Pour remercier Pierre de sa venue et de son intervention, les élèves ont ensuite pu lui offrir chacun un beau dessin qu'ils avaient réalisé les jours précédents. Pierre Ruaud avait amené un cadeau pour la classe aussi : son dernier album qui vient de paraître aux éditions Lire c'est partir : La véritable histoire de la bûche de Noël ! Cet agréable moment de partage s'est terminé par la dédicace de la page du cahier de poésie de chaque élève par Pierre Ruaud !



CE1-CE2

Cette année encore, les enfants de l'école ont pris leur courage à deux mains pour ramasser 140 kg de déchets dans le village, soit la même quantité que l'an passé. Bravo les enfants !

Cette année, le thème de classe des CE1-CE2 est "le tour du monde".

Pour rendre plus concrètes nos escapades, on aimerait «voyager» un maximum en recevant des cartes postales du monde entier et de toutes les régions de France.

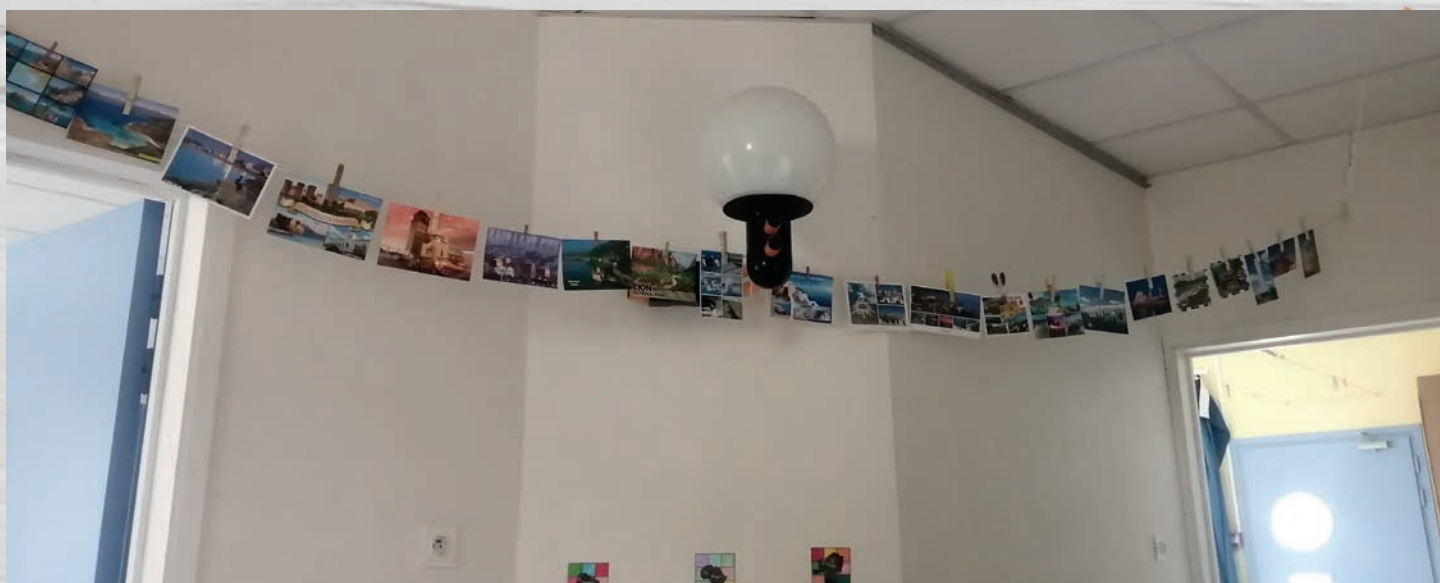
C'est pourquoi, chers Envalois, n'hésitez pas à nous écrire lors de vos prochains déplacements.

Classe des CE1-CE2 de Mme Baron

Rue des écoles - 63530 ENVAL

Vous pouvez aussi partager ce message avec vos proches (grands-parents, voisins, amis, collègues...).

Merci d'avance !



CE2-CM1



Les élèves de ce2/cm1 se sont intéressés de près aux chiroptères en ce début d'année scolaire. Ils ont étudié cet animal qui est souvent mal connu. Il est pourtant inoffensif pour nous les hommes et précieux dans un écosystème. Nous en trouvons plusieurs espèces autour de nous, les plus connus sont les pipistrelles que nous pouvons apercevoir à la tombée de la nuit de mars à octobre. Le reste du temps les chauves-souris hibernent.



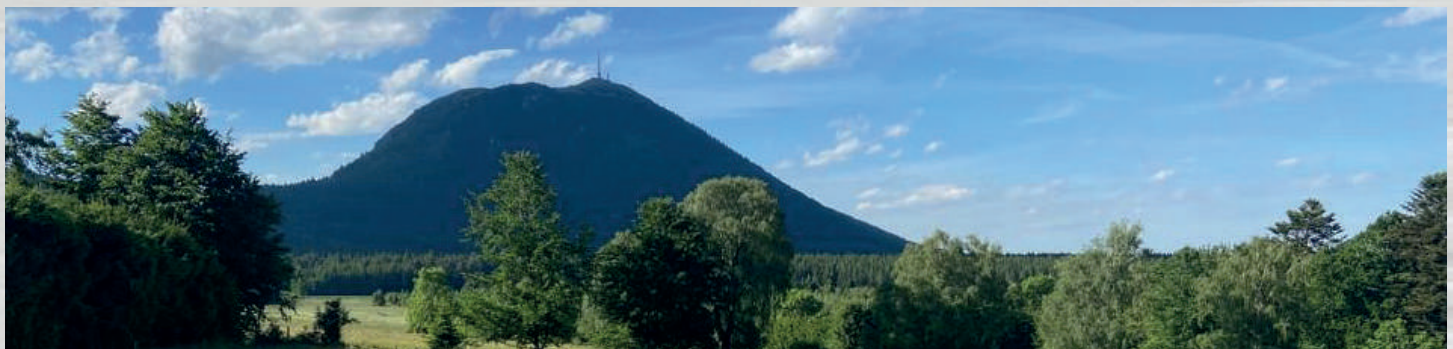
La classe a d'ailleurs finalisé son travail en se rendant sur le site des eaux de Volvic, accompagnée par une guide de la LPO, pour observer un des plus grands gîtes naturels d'Auvergne pouvant accueillir jusqu'à 700 individus !

PS : Bastien, qui travaille à la commune, nous en a même trouvé qui dormaient dans une grange de la mairie ! Nous n'avons trouvé que leurs crottes à paillettes mais on y retournera peut-être (sans les déranger bien sûr).





Ils ont traversé la chaîne des Puys. Quelle formidable expérience et quelle belle fin de scolarité, cette sortie scolaire pour nos CM2 ! Un parcours de deux jours démarrant à Saint-Ours les Roches et se terminant au Lac d'Aydat, plus 25 Km dans le parc des Volcans. A l'issue du premier tronçon VTT encadré par une équipe renforcée de parents, ils ont retrouvé les enfants de la classe de CE1/C2 pour une nuitée au gîte de Lachamp. Une étape qui leur a permis d'effectuer une course d'orientation et diverses activités pédagogiques : randonnée nocturne à la recherche d'indices des animaux, expériences sur les roches et lecture de paysages. Tous ont aisément validé l'attestation du « savoir rouler ».



CENTRE DE LOISIRS DES QUATRE SAISONS

VACANCES DE JUILLET

135 enfants accueillis par 13 animateurs

A l'occasion des vacances d'été, l'accueil de loisirs d'Enval « Aux loisirs des quatre saisons » a proposé un riche panel d'activités autour de divers thèmes. Les animateurs et animatrices se sont mis en quatre pour satisfaire les nombreux enfants de l'accueil de loisirs.

Cet été, les enfants ont réalisé un très beau projet avec la création d'une fresque murale dans la cour de l'école. C'est en compagnie et avec l'aide du graffeur Iggy, Mickaël Martin, que petits et grands ont passé une semaine, bombe à la main, à s'initier à l'art

du graff'. Le thème de la fresque s'est imposé naturellement avec un clin d'œil à l'environnement de la commune ; les gorges et la cascade, la Limagne, ainsi que la forêt et les animaux. « Ce mur gris en béton méritait un rafraîchissement en couleurs et les enfants sont très contents d'avoir pu participer à cette réalisation » explique Lou Le Henaff, animatrice à l'origine de ce projet. Après une semaine de travail, les enfants et leurs parents ont pu découvrir la fresque terminée lors d'une inauguration autour d'un goûter. Les enfants sont ravis d'avoir participé à ce beau projet qui met en valeur le patrimoine naturel de la commune et surtout habille de couleurs le mur de la cour, qui a désormais une toute autre allure grâce au travail d'Iggy et des jeunes graffeurs Envalois.



RENTRÉE SCOLAIRE 2022

172 enfants inscrits à l'école

30 enfants en moyenne fréquentent la garderie du matin

125 enfants mangent en moyenne à la cantine

30 enfants de maternelle en moyenne vont à la garderie du soir

50 enfants de primaire en moyenne vont à l'accueil du soir

Le temps d'accueil du matin se veut calme et posé pour que les enfants aient le temps de jouer dans le calme avant de commencer la journée. Pauline et Amandine sont là pour proposer aux enfants diverses activités et jeux ou pour un moment câlin selon les besoins de chacun.



Le temps périscolaire est organisé en 2 services : les plus jeunes mangent à 11h45 dans la grande cantine et les CM1-CM2 dans la petite cantine



RENTÉE SCOLAIRE 2022 (SUITE)

Sur cette 1ère heure, les 3 autres classes de primaire font des activités sportives ou manuelles : tournois, grands jeux, jeux sportifs, jeux de société, jeux musicaux, etc...



ment nos déchets de cantine. Cela nous permet de rester dans une démarche E3D en partenariat avec les enseignants et de limiter le gaspillage.

A 16h30, après un petit goûter, les enfants de maternelle peuvent sortir les vélos et trottinettes les jours où il fait beau. En cas de pluie, tout le monde à l'abri dans la salle de motricité pour des jeux de construction, de société ou collectifs.

Le goûter est suivi par l'étude assurée par un enseignant pour les CP-CE1. Les classes de CE2-CM1-CM2 révisent leurs leçons et s'avancent dans leur travail, dans une classe à part. Les trois animatrices sont là pour répondre aux attentes des enfants sur ces temps d'accueil du soir : jeux extérieurs quand le temps s'y prête, jeux de société, coloriages, activités selon les saisons.



A 12h30, les enfants du 1er service laissent la place et, selon leur âge, vont à la sieste.



Un temps calme dans la salle de motricité ou en jeux et activités avec les animatrices.

Pendant ce temps, les CP-CE1-CE2 mangent dans la grande cantine et les CE2-CM1 dans la petite.



Un partenariat avec le SBA nous permet de faire un compost avec les déchets de la cantine.



Un autre partenariat avec la cocotterie diminue forte-

MERCREDIS ET VACANCES SCOLAIRES

35 enfants en moyenne sont venus à l'accueil du mercredi
50 enfants en moyenne ont fréquenté l'accueil de loisirs pendant les vacances d'octobre



Les mercredis ont été riches en activités sur le thème automnal. Activités libres ou manuelles, motricité ou yoga, ils ont tous pu s'épanouir et s'amuser.

Les vacances d'octobre ont été une réussite. Décorations pour l'école, activités d'Halloween, petites fêtes déguisées, pinata et goûter partagé avec les parents, il y en a eu pour tous les goûts. Les animateurs ont eu le plaisir d'avoir un groupe de 11 ans (les grands CM2 passés en 6ème) qui sont venus passer la semaine avec eux. Tout le monde a bien profité de ces vacances et a pu ainsi être prêt à reprendre le chemin de l'école avec plein de souvenirs en tête.

Tous les enfants ont réalisé des décorations pour l'En-val'ambic qui ont eu beaucoup de succès.



ViE SoCiale **ET** ASSOCIATIVE

ANCIENS COMBATTANTS / DEVOIR DE MÉMOIRE

C'est devant une assistance importante que les enfants des écoles participant à cette cérémonie de commémoration de l'armistice de la guerre de 1914-1918, ont chanté devant le monument aux morts.



ENVAL UN AUTRE REGARD

Le bureau de l'association s'est récemment réuni pour définir le calendrier des manifestations que l'association proposera aux habitants de la commune. Dans l'esprit des dirigeants, il convient de penser l'après covid et d'effacer les conséquences négatives de la pandémie sur la vie associative.

Au programme :

La 4e exposition des artistes amateurs, au cours du premier trimestre 2023, dès que la réhabilitation du bâtiment de l'ancien presbytère sera effective.

La 3e édition de Envaland'art, toujours sur le site des gorges d'Enval et ses environs, le Week end du 1er et

2 juillet 2023. Pour cette nouvelle édition, le thème retenu sera « Couleur ». Également, cette nouvelle édition sera scindée en deux. Un festival « in » réservé aux artistes confirmés et un festival « off » pour les amateurs.



Pour toute information complémentaire :
envalunautreregard@orange.fr ou 06 83 78 08 56.

CLUB DE L'ÂGE D'OR

Découverte du Canal du Midi

Le 26 juin dernier, 16 membres du Club ont pu profiter des dernières places restantes sur une péniche, pour faire un déjeuner-croisière sur le canal du midi. Les heureux participants ont embarqué à Colombiers (Hérault) et navigué le long du Canal pour admirer différents ouvrages d'architecture dont le Pont de Rabote-Cornes, le tunnel du Malpas, les 9 écluses de Fonserane, et le Pont Canal de l'Orb.

Tous ont été admiratifs devant ces anciens édifices et enchantés de cette belle et enrichissante journée.



Des Envalois font du cinéma

Le 11 août dernier, un directeur de casting a contacté le Club de l'Âge d'Or afin de recruter des figurants, pour le tournage du film «Pendant ce temps sur terre». Sept membres du club ont été retenus pour participer à cet événement.

Plusieurs scènes ont été tournées au Centre Hospitalier Etienne Clémentel, d'autres à l'Hôpital Ste Marie de Clermont-Ferrand, au Col de Ceysat, au Gour de Tazenat, à St Éloy les Mines...

Rigueur et exigence étaient de mise sur le tournage, certaines prises de vue ont été recommencées de

nombreuses fois.

Tous les figurants du club étaient très heureux de côtoyer le monde du cinéma en participant à cette exceptionnelle et sympathique aventure.

La sortie en salle du film est prévue pour juillet 2023.

Marche d'automne et repas au Pont du Bouchet

Le vendredi 14 octobre, quarante personnes (membres du club et marcheurs) ont participé à la traditionnelle «Marche d'Automne» qui s'est déroulée cette année au Pont du Bouchet. Cette balade a été suivie d'un repas au restaurant «La Crémaillère».

L'après-midi s'est terminée par la visite de la Chartruse de Port-Sainte-Marie.

Cette sortie a été comme toujours appréciée par tous.



A.S. ENVAL-MARSAT

Depuis début août l'AS Enval Marsat a repris une nouvelle saison. C'est avec un peu de regret que nous avons dû laisser le championnat de ligue pour retrouver la D1 du district que nous avons quittée il y a 18 ans. Nous gardons l'espoir de retrouver la Régionale 3 le plus rapidement possible malgré les longs déplacements et les coûts plus élevés que cela implique.

Pour des raisons professionnelles James Chichporitch nous a demandé de le remplacer à la tête du club, il reste cependant l'adjoint du nouvel entraîneur. C'est donc Julien Corna entraîneur et joueur qui l'a remplacé. Son expérience dans les championnats nationaux auxquels il a participé est un plus important pour bien figurer dans ce nouveau championnat. Deux joueurs ont quitté le club en fin de saison, d'autres sont venus étoffer le groupe, les 3 équipes en profitent. Après six journées l'équipe 1 est 4ème exæquo, l'équipe 2 est 5ème avec un match de moins et l'équipe 3 est 4ème exæquo, c'est un très bon départ motivant pour le groupe sénior. Ces résultats sont le fruit du travail de chacun bien encadré par Julien Corna pour l'équipe 1, Simon Antony pour l'équipe 2 et Kevin Da Silva pour l'équipe 3. Pour mettre toutes les chances de notre côté, Jérôme Pélégrini a pris en charge les entraînements des gardiens de buts.

Le groupe sénior s'est enrichi d'une section foot loisir qui a intégré l'organisation du district du Puy-de-Dôme. Elle est managée par Nicolas Bramène. C'est du foot à 8 sans compétition, juste pour le plaisir.

L'école de foot du groupement Sources et Volcans a repris le chemin des stades avec une équipe U15 féminine toujours invaincue depuis septembre 2021, une équipe U11 féminine, une équipe U18, deux équipes U15, deux équipes U13, deux équipes U11, deux équipes U9 et quatre équipes U7 ce qui représente 153 jeunes garçons et filles de 5 à 18 ans et 17 éducateurs pour les encadrer, tout cela avec un budget conséquent.

La vie d'un club de foot n'est pas un long fleuve tranquille et nous manquons sérieusement de bras pour animer cette belle structure. Nous réitérons donc notre appel aux bénévoles. Nous rappelons que tous les samedis il y a une rencontre au stade et que l'entrée est gratuite. Nos coordonnées sont sur le site de la mairie.

Bonne année et bonne santé à tous.







LES AMIS D'ENVAL

Renouvellement du bureau :

Nous nous sommes réunis en AG le 6 octobre 2022. JJ Germain président depuis la création de l'association en novembre 2015, n'a pas souhaité renouveler son mandat pour raisons personnelles. Il souhaite toutefois rester membre de l'association. Nous le remercions encore pour son investissement et le travail accompli durant sa présidence en particulier pour la sortie du livre « ENVAL HIER ET AUJOURD'HUI » en octobre 2016, la mise en place du circuit « LA BALADE DES TRESORS CACHES D'ENVAL » et son balisage inauguré en septembre 2021.

JC Robin a été élu président. Le poste de trésorier est repris par B Vaills, pas d'évolution aux autres postes de l'association.

2 nouveaux chantiers sont identifiés à réaliser fin 2022 début 2023 :

Installation d'un panneau avant le pont des GORGES D'ENVAL identique à celui en place actuellement au départ du circuit parking de la salle polyvalente (bas de l'escalier).

Restauration partielle des marches qui partent de la SOURCE MARIE pour rejoindre Lauriat.



Fête de L'alambic :

Les amis d'Enval se sont mobilisés pour faire découvrir le circuit de découverte du patrimoine «Les Trésors Cachés d'Enval». Ils ont également proposé une exposition à entrée gratuite sur le thème des objets coupants tranchants et taillants utilisés en cuisine et dans le milieu agricole.

Le vendredi après-midi, les enfants du groupe scolaire ont visité cette exposition avec un vif intérêt pour les outils utilisés dans le monde équestre.





BALADINS DE L'AMBÈNE

Plusieurs recrues sont venues renforcer en septembre la troupe adulte des Baladins de l'Ambène. Ses quatorze acteurs se sont mis aussitôt au travail dans la bonne humeur, afin de proposer deux spectacles inédits en 2023.

Le premier, Soirée autour du poil, se prépare en collaboration avec Escapologi'k (concepteur de chasses au trésor et d'escape game à domicile). Il s'agira d'une soirée qui associera donc (avec pudeur !) théâtre et jeux sur le thème du poil. On évoquera cheveux, sourcils, épilation, perruques, etc., avec un humour résolument déjanté. Trois équipes d'une dizaine de personnes pourront y apprécier les sketches des Baladins et les jeux originaux proposés par Escapologi'k. Pendant ce spectacle-jeu d'une heure trente à deux heures, un entracte permettra de déguster des marrons chauds à volonté (cuits à la poêle sur la flamme), accompagnés de vin (chaud lui aussi), de cidre et autres boissons.

Quatre représentations auront lieu à la salle polyvalente d'Enval, les 3 et 4 février, et les 3 et 4 mars. Réservation obligatoire, le nombre de places étant limité à 36 par soirée. Conseillé aux enfants de plus de

8 ans et à tous ceux qui ont besoin de rire !

Sur le même thème, qui ouvre tant de possibilités de se poiler, un spectacle purement théâtral se prépare pour les 2 et 3 juin : Une Histoire (un peu) tirée par les cheveux. Des sketches inédits revisiteront l'Histoire sous l'angle transversal du poil ! Les représentations seront données à la salle polyvalente, sans réservation, le nombre de places n'étant pas limité.

D'autre part, un atelier jeunes a pu revoir le jour cette année grâce à Annick et Bernard qui l'animent. Composé d'une dizaine d'acteurs en herbe, il se tient tous les jeudis et préparera également des sketches pour le spectacle de juin.

Pour tout renseignement sur les Baladins, leurs ateliers et leurs spectacles :

06 07 36 38 61 ou mlcos@orange.fr



YOGA

Notre pratique du Hatha-Yoga nous aide à maintenir le corps et l'esprit en bonne santé en relâchant les tensions, tout en procurant une plus grande souplesse à la colonne

vertébrale, aux muscles et aux articulations.

Notre association propose 4 séances hebdomadaires :

- le lundi soir de 19h15 à 20h45 à la salle de motricité de l'école,
- le mardi soir de 18h15 à 19h45 à la salle polyvalente,
- le jeudi matin de 9h30 à 11h à la salle polyvalente,
- le jeudi soir de 18h45 à 20h15 à la salle de motricité de l'école.

Deux séances d'essai gratuites vous sont proposées avant l'adhésion.

En cours d'année sont généralement proposés un ou deux stages avec d'autres professeurs sur des thèmes spécifiques (ex « Postures, Fascias et Respiration » prochainement).

En fin d'année, si le temps s'y prête, nous proposons quelques séances en plein air. Les adhérent(e)s se retrouvent également pour une journée « rando-restaurant et découverte ou visite » en juin.

Pour tous renseignements :

Les Professeurs,

Marie-Aline BLANCHER : 06 43 66 09 95

et Cécile BLANC : 06 38 78 32 87

La Présidente, Michèle BOUGET : 06 78 56 46 14



APAGE - ENVALAMBIC 2022 (SANS COVID)

Le samedi 22 octobre « La Fête »

C'est par une super journée chaude et ensoleillée que, guidés par « Les Rubans Roses », les marcheurs sont au rendez-vous dans les sentiers de l'APAGE avec ravitaillement au pont de la Planche, et dans le village à la recherche des « Trésors cachés d'Enval ».

Au retour, l'exposition de voitures anciennes et celle des outils tranchants occupent les curieux dans un parfum de marc et de raisin distillés par le bouilleur de cru et son alambic.

La buvette et les orchestres permettent aux affamés de patienter car l'attente et la « queue » sont un peu longues pour accéder au festin.

C'est un verre de l'APAGE à la main que les convives sont orientés à table, dans la salle ou dans le chapiteau surchauffé. Sans surprise, le menu est toujours identique aux années précédentes : apéritif envalois, patates au four, saucisson et plate côte cuits au marc, les 3 fromages, la pompe aux pommes du boulanger d'Enval, vin, café et pousse-café, le tout sur des airs de jazz et de samba.

A la sortie, ce n'est que remerciements, félicitations et encouragements aux 70 bénévoles pour leur organisation, leur travail et leur bonne humeur ! Et les « A l'année prochaine » fusent de toute part.

Alors ... A l'année prochaine ... peut-être !

RÉSUMÉ EN QUELQUES LIGNES ET IMAGES DE LA LOGISTIQUE

AVRIL - MAI :

- Réunion de préparation, quoi, comment, qui ?
- Choix de l'apéritif envalois !
- Réservations :
 - de l'alambic et de son transport
 - du chapiteau et des barnums
 - des orchestres
 - des tables, chaises, etc ...
 - des expositions

Sollicitation des partenaires : LECLERC, Société des Eaux de Volvic, Restaurant La Pommeraie, Boulangerie d'Enval « Le fournil Arverne »

- Recherches de bénévoles

SEPTEMBRE

- Préparation de l'apéritif envalois et goûtage
- Choix du vin (photo 1)
- Réception de l'eau (photo 2)

SEMAINE DU 17 OCTOBRE :

- Transport et mise en place de l'alambic (photo 3 et 4)
- Montage du chapiteau
- Panneautage des marches
- Achats divers : Vin, viande, fromage, buvette, etc ...

- Dégustation de l'apéritif envalois

VENDREDI 21 À 6 HEURES 30 : 50 BÉNÉVOLES

- Préparation salle et chapiteau: pose des décorations réalisées par les enfants du centre de loisirs - mise en place des tables, des chaises, des sets de table et des couverts (Photos 10 et 12)
- Préparation de la cuisine
- Premières cuissons (pommes de terre, saucissons) (photo 5 et 6)
- Montage barnums et buvette
- Panneautage des rues et circulation

A midi, apéritif et repas en commun avec nos 50 bénévoles, préparé par «notre chef »

SAMEDI 22 À 6 HEURES 30 : 70 BÉNÉVOLES

Coup de feu et fête « ENVALAMBIC »
(Photos 7, 8, 9,11,13 et 14)

DIMANCHE 23 À 9 HEURES : 30 BÉNÉVOLES

- Rangement
- Apéritif envalois et repas !!!!

QUELQUES CHIFFRES

70 bénévoles, 80 tabliers, 1 000 verres de l'APAGE, 300 litres de bière, 180 litres de vin rouge, 100 litres de vin rosé, 192 bouteilles verre de Volvic, 110 litres d'apéritif envalois, 320 kgs de pommes de terre, 1 560 saucissons (vente et repas), 300 kgs de plate côtes, 2 400 parts de fromage, 110 pains, 30 plaques de pompes aux pommes, 626 places, 750 convives, 820 repas avec les bénévoles et un budget de 25 000 € environ.



Photo 1



Photo 2



Photo 3



Photo 4

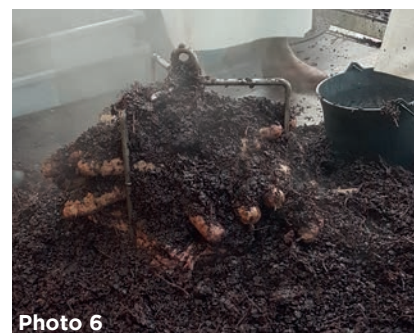


Photo 6



Photo 9 - L'ambiance



Photo 5



Photo 7 - Le service



Photo 8 - Les cuiseurs



Photo 10



Photo 10 - La buvette

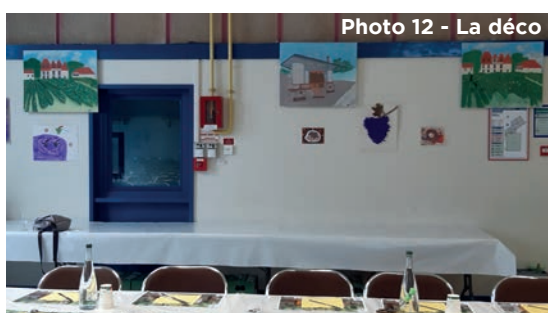


Photo 12 - La déco



Photo 13 - La cuisine



Photo 14 - La musique



BIBLIOTHÈQUE

Quoi de neuf à la bibliothèque ? « Ouvrez, ouvrez les livres aux bébés »

Cette année, la bibliothèque d'Enval a participé au choix du livre offert par le département à chaque bébé qui naîtra en 2023 !

Tous les lecteurs étaient invités à choisir entre 3 albums en maquette :

« Jacky rôle », « Petit escargot » et « Bambou ».

Les petits très fiers et les grands ont été nombreux à voter dans l'urne prêtée par la mairie.

Une jeune lectrice a adoré cette idée et nous l'a témoigné dans une lettre très touchante.

Lors d'une lecture des albums, les jeudis matins réservés aux tout petits, même quelques bébés ont pu exprimer leur préférence par leur joyeuse participation !

« Jacky rôle » a ainsi remporté le plus grand nombre de voix sur la commune et sur RLV.

« Quinzaine du jeu »

Organisée par le réseau de lecture publique de RLV entre le 22 octobre et 5 novembre et animée par Viviane et Sabine du café-jeu La Vache Carrée de Riom.

Le samedi 5 novembre, la bibliothèque a proposé une matinée « jeux pour tous ». Petits et grands sont venus de Riom, Charbonnières-les-Varennes, Enval, pour jouer avec les dinosaures de Jurassic SnackXL ou de l'escape box Dinosaures, découvrir les stratégies de Quarto Access (adaptés aux déficients visuels), chercher les mots du Kaleidos, se confronter au Verger surdimensionné...

Il y avait une belle dynamique dans notre petite bibliothèque.

Rappel Pass'livres : Ils sont gérés et alimentés par les bibliothécaires bénévoles. Dons possibles de livres récents et en très bon état.

A venir : La bibliothèque accueillera une exposition itinérante sur Néandertal à partir de fin février 2023.





LES LOUSTICS - ASSOCIATION DE PARENTS D'ÉLÈVES

La rentrée scolaire a marqué le départ d'une nouvelle saison pour Les Loustics.

Suite à l'assemblée générale de l'association qui a eu lieu le 4 Octobre 2022, un nouveau bureau a été élu. Elodie SEGUIN, auparavant trésorière adjointe est devenue notre nouvelle présidente, (Jessica RODA, présidente adjointe). Coralie BRIDOT, membre des Loustics depuis l'année dernière est venue seconder notre secrétaire Marine TRENTI, en remplaçant Aude GESTIN qui a été contrainte de nous quitter (passage au collège), elle va nous manquer mais ne sera jamais bien loin !!! Enfin Angélique LAURANS, membre depuis l'année dernière également sera notre trésorière (Jacques GUILLAUMON, trésorier adjoint).

A l'issue de cette réunion, l'ensemble des membres présents a décidé que grâce au succès des opérations de l'année passée, l'association pouvait reverser à l'école une très belle somme pour contribuer à

l'élaboration de leurs projets. En effet, 5000 € ont été reversés à l'école.

Pour ce qui est des manifestations, cette fin d'année a été chargée pour Les Loustics avec la vente de fleurs de Toussaint, le goûter d'Halloween, la bourse aux vêtements enfants, jouets et articles de puériculture, la vente de sapins de Noël, et la 3ème édition du Marché de Noël.

Merci aux nouveaux membres des Loustics qui sont nombreux cette année à nous avoir rejoints pour renforcer l'équipe déjà existante. Nous avons besoin de tous ceux qui souhaitent s'investir de près ou de loin dans l'association. Notre but est de soutenir financièrement l'école mais aussi d'essayer de créer du lien social et une convivialité au sein du village par les enfants de l'école.

Pour nous contacter :

Marine 06.81.63.14.17 ou Elodie 06.14.31.95.67

Par mail : leslousticsenvalois@gmail.com



La Chahuterie

DES ACTIVITÉS, DES ANIMATIONS...POUR TOUS LES ÂGES, POUR TOUS LES GOÛTS!!

Cette année, enfin !, pas de confinement, pas d'interruption, le café associatif a pu fonctionner toute l'année...et les agendas ont été bien remplis !

Des activités, il y en a eu, pour tous, tous les vendredis ou presque !

Citons, pêle-mêle :

- Pour les amateurs de bricolage : la fabrication d'un nichoir à oiseaux, animé par Martine et Michel, de la LPO, ou encore une fois par mois, un atelier de réparation supervisé par Thomas.

- Pour les fervents de jardinage, des rencontres au jardin, et la création d'une grainothèque. N'hésitez pas d'ailleurs à venir échanger vos graines, et en découvrir de nouvelles !

- Pour les enfants, des séances de jeux, animées par Fabujeux, ou par Escapologi'k, ou bien des activités manuelles sous la houlette de Charlotte.

- Des concerts bien sûr, en tout genre : invitation au voyage avec Svet et Lud's ou découverte du Brésil avec Diogo Cadaval.

*ou des chants engagés et rebelles avec la chorale des Gaperons Rouges

*ou bien encore un « bœuf musical » lors de la soirée celtique du 26 août, en lien avec la fête patronale.

et du théâtre de rue avec une ronde initiée par le Foubon.

- Pour les adeptes d'activités physiques, au choix :

de la gym douce

ou des danses enfiévrées : à la découverte des danses latines, salsas, rumbas et autres bachatas, en passant par la désormais « fameuse » batucada de la soirée du 6 mai.

- Sans oublier les activités plus « cérébrales », avec des ateliers d'écriture mensuels, animés par Marie-Ange : découvrir les joies de l'écriture, entre torture des méninges et franche rigolade !
ou l'écoute des contes celtiques lus par les conteuses de l'association « l'arbre aux contes ».

- Et aussi, pour tous ceux qui sont soucieux de leur santé, des conférences de la diététicienne Stéphanie Lopes, qui a su vanter les bienfaits d'une alimentation Vraie, Variée et majoritairement Végétale, tout en alliant le plaisir de manger !

Appel aux bénévoles : à La Chahuterie, nous pratiquons « l'investissement à taux variable » ! Tous ceux qui peuvent donner un peu de leur temps sont les bienvenus : que ce soit un après-midi par an pour aider à monter les barnums ou toutes les semaines pour assurer des permanences ; en animant un atelier une fois par mois ou en aidant ponctuellement lors d'une soirée, peu importe, nous remercions sincèrement tous nos bénévoles qui permettent au café de continuer à exister.

Et si vous êtes intéressé...n'hésitez pas à passer à La Chahuterie un vendredi, ou à nous écrire à cafeassociatif.ental@gmail.com

Pour infos : le Conseil Municipal a voté la reconduction de la mise à disposition des locaux pour l'association « un café pour Enval », jusqu'en juin 2025 ! Nous sommes tellement heureux de savoir que nous pourrons continuer, sereinement, à défendre nos valeurs : créer du lien entre les habitants d'Enval, animer le centre du village, initier des ateliers de partage et de découverte.

Les membres du Collectif tiennent à remercier chaleureusement le Conseil Municipal d'Enval !



COCOTTERIE

ENEZ NOUS REJOINDRE :

Nous souhaitons accueillir de nouvelles familles.

Que du bonheur à partager à la Cocotterie !!

Il suffit de s'occuper du poulailler un jour de semaine tous les 15 jours et un dimanche par trimestre (environ). Les remplacements sont très faciles. Il y a toujours une entraide formidable.

Un grand nettoyage de temps en temps qui est l'occasion d'un moment convivial.

Et le café croissant un samedi par mois qui nous permet de nous retrouver pour un bon moment de détente.

Et évidemment des œufs frais le jour de garde !!!

Adhésion annuelle 20 euros

Nous contacter :

Catherine 06.72.37.99.30 Présidente

Michèle 06.78.56.46.14 Secrétaire



CCAS (CENTRE COMMUNAL D' ACTIONS SOCIALES)

Semaine bleue 2022 :

Cette année, la "semaine bleue" a eu lieu du 3 au 9 octobre.

Organisée par les communes participantes et le CLIC de Riom, financée par le CLIC, elle propose aux personnes de plus de 60 ans de se retrouver chaque jour sur une activité et une commune différente.

A Enval, ce fut le mardi 4 octobre. Une trentaine de personnes étaient présentes, d'abord pour la présentation de Monsieur Antoine MAUPU responsable marketing chez KEOLIS, qui a détaillé le réseau de transports en commun de la communauté de communes RLV. Le sujet a bien intéressé et les questions ont été nombreuses, notamment sur les possibilités de transports aller-retour vers les lieux culturels, en journée ou le soir, ou les liens avec les transports de Clermont Communauté.

Une collation était offerte, café ou jus de fruits et petits gâteaux gourmands.

Puis Emilie et Michel, du groupe musical "Le plaisir en chansons", ont repris un large éventail de chansons françaises. Succès musical ou chansons à texte, le récital a enchanté les spectateurs qui ont bien participé pendant près de deux heures.



Ateliers seniors et autres :

Les activités seniors, organisées par le CLIC de Riom ont repris dès le début du mois de septembre sur la commune. La gym douce, programmée tous les lundis de 16h45 à 17h45 à la salle polyvalente est financée pour toute l'année 2022.

Une séance Atelier émailage a été organisée par le CCAS le 15 novembre, et cinq séances de naturopathie ont été présentées en novembre et décembre,

sous organisation du CLIC Riom Limagne Combrailles.

Activité Remise en forme



Depuis le 2 mars, le CCAS propose une séance hebdomadaire de remise en forme. Vous cherchez une motivation pour reprendre une activité sportive ? Vous avez un objectif sportif qui nécessite une préparation physique ? La séance de Remise en forme est faite pour vous faire progresser : exercices cardio ou renforcement de la masse musculaire ou de sa tonicité, toujours adapté à la capacité de chacun.

La séance est animée par Jérôme Pellegrini.

Cette activité est ouverte à toutes et tous, le mercredi de 17h00 à 18h00, à la salle polyvalente.

REPAS DU NOUVEL AN 2023 :

Le repas du nouvel an pour les personnes nées avant le 1er janvier 1957 aura lieu le dimanche 22 janvier 2023

Infos :

Le CCAS fait le relais de l'information diffusée par le CLIC pour la participation des personnes âgées de + de 60 ans aux ateliers financés par la Conférence des financeurs, l'ARSEPT ou la CARSAT .

La participation est gratuite. Les programmes sont riches et variés : rando pédestre ou à vélo (électriques), ateliers bien-être, ateliers mémoire, initiation au numérique, ...Chacun peut y trouver intérêt en fonction de ses envies ou de ses capacités, et l'occasion de rencontrer d'autres personnes.

Si vous souhaitez bénéficier de ces informations, prévenez la Mairie pour nous laisser un moyen de vous contacter.

TENNIS CLUB D'ENVAL

LE TOURNOI OPEN DES GORGES

Depuis début septembre, une nouvelle saison a débuté au tennis club.

Dès le 3 septembre nous sommes rentrés directement dans le vif du sujet, avec la 18^{ème} édition du tournoi OPEN du club, et ce jusqu'au 24 septembre. Cette édition, forte de 50 participants, s'est déroulée dans de bonnes conditions climatiques. Le nombre de participants a été en baisse car nous n'avons pas eu de tableau féminin pour la première fois en 18 éditions. Et comme l'année dernière nous n'avons fait jouer les matchs du tableau principal que sur le terrain de droite, du fait du mauvais état du terrain de gauche.

Le tableau final était relevé car il y avait 10 joueurs classés en seconde série.



LA REPRISE DE L'ECOLE DE TENNIS

La reprise de l'école de tennis a eu lieu à partir du samedi 24 septembre. La grande nouveauté de cette année est que suite au départ du club de Franck, notre moniteur qui était présent au club depuis 9 ans, nous avons dû nous réorganiser pour assurer la continuité de l'apprentissage du tennis aux jeunes du club. Nous avons donc un nouvel enseignant, en formation, Samuel.

Les cours sont toujours dispensés les samedis matins.

Nous avons refait à nouveau une découverte du tennis auprès des jeunes de l'école le vendredi 7 octobre.

Merci au directeur de l'école pour ce partenariat.

Nous n'avons pas de cours adultes pour le moment, faute d'enseignant. Les adultes qui veulent s'entraîner le peuvent le soir, sans encadrement.





LA FIN DE SAISON DERNIERE

Les championnats de printemps ont pu avoir lieu, après 2 années sans.

Quatre équipes hommes et deux équipes femmes ont représenté le club aux niveaux régional et départemental.

Nous avons fêté la fin de l'année en organisant le samedi 2 juillet une journée de clôture de l'année de l'école de tennis, des entrainements adultes et de la saison tout court !

Nous avons partagé un bon moment autour d'un apéritif et d'un barbecue. Cela a été l'occasion de se retrouver et de se rencontrer. Merci encore aux participants de ce bon moment convivial !



LES ÉVÈNEMENTS A VENIR

L'ASSEMBLEE GENERALE DU CLUB a eu lieu le vendredi 7 octobre.

2 adhérents ont décidé de rejoindre le conseil d'administration du club. C'est une bonne chose pour le club. Un nouveau bureau a été élu. En voici sa composition :

Président : Frédéric DIOT
Trésorière : Françoise VOUAUX
Secrétaire : Agnès ROUGIER

LES CHAMPIONNATS PAR EQUIPES Seniors Plus ont débuté le 8 octobre. 3 équipes sont engagées cette année : 2 équipes en plus de 35 ans, et une en plus de 45 ans.

Le LOTO du TENNIS CLUB ENVAL : Nous allons de nouveau organiser un loto gourmand de Noël le DIMANCHE 18 DECEMBRE à 14 Heures à la salle des Fêtes.



COMITÉ DES FÊTES

Retour sur l'organisation de la fête patronale pour le Comité des fêtes.

Nous avons beaucoup travaillé sur l'organisation, sur la recherche des chars et sur leur décoration, beaucoup souri aussi de nos fatigues (l'âge !) ou de nos virées quelque peu loufoques (...n'attendez pas que je vous les raconte..) pour le transport de Goldorak et de ses congénères fleuris. Et vous étiez nombreux encore à défiler au rythme des tracteurs, le samedi soir de Saint-Jean-d'en-Haut jusqu'au stade municipal ou le dimanche après-midi depuis la Croix de Javel, et le soleil, les couleurs, les rires et les confettis ont égayé ces belles journées.

Feu d'artifice bien applaudi le samedi soir après le défilé aux flambeaux avec la banda de Mozac. Marché de pays le dimanche, et repas le midi sur la place. La musique était assurée par le groupe Urban Folk, dont les accents celtiques et la bombarde ont incité les plus hardis à danser avec le chanteur, et par la banda Le Crest zi Orcet.

Autre succès, notre association s'est renforcée cette

année avec la venue de 4 nouveaux membres. Nous comptons sur eux pour nous amener pleins de nouvelles idées, afin de préparer une saison 2023 plus convaincante encore.

En attendant, nous vous donnons rendez-vous le 11 décembre.

Christine et Marc sont à la baguette pour la préparation du loto du Comité des fêtes.

Un loto préparé en petit comité et à proximité des fêtes, pour aider papa Noël à remplir les chaussons.

Un grand merci aux bénévoles qui nous prêtent main forte, aux partenaires, aux riverains, aux exposants et à tous les participants.

Bureau :

Président Jacques GALLO,

Trésorier Didier DAFFIX

Secrétaire Corinne BAZETOUX,

Secrétaire adjoint Nicolas FAURE

Comitedesfetesenval.fr - cdfenval63@gmail.com



DOIGTS DE FÉE (DENTELLE AU FUSEAU)

Les dentellières ont repris leur activité le 8 septembre dans un nouveau local, situé rue des Ecoles, à côté de la bibliothèque. Nos horaires restent inchangés : le jeudi de 13h30 à 16h30 en dehors des vacances scolaires. Nous avons eu le plaisir d'accueillir deux nouvelles. Nous allons commencer l'année avec un couvige (rassemblement de dentellières) à Pont du Château sur le thème des masques.

Pour tout renseignement complémentaire, s'adresser à Laure Delbouve 04 73 38 80 13.



GYM MUSICALE

Nouveau record d'adhésions à la Gym Musicale d'Enval (GME) cette saison 2022-2023, avec 80 personnes motivé(e)s à garder la forme chaque semaine.

Les séances se déroulent toujours les lundis à 19h30 et les jeudis à 20h, à la salle polyvalente.

La capacité de la salle ne nous autorise plus à accueillir de nouvelles recrues pour cette année.

Aux cours habituels : Aérobic, Musculation, Stretching, Barre au sol, Bodysculpt, Abdos fessiers, Kick Boxing Chaises et Elastiques, se sont rajoutés cette année des cours de Pump, Hilow et Step sportif.

Le tout composant un programme mensuel complet pour l'entretien d'une bonne forme physique. Au-delà de la forme chacun vient aussi chercher une bonne ambiance de détente à la GME.



En plus la GME propose d'autres activités : une randonnée pédestre s'est déroulée le 2 octobre à FER-NOEL, par une belle journée ensoleillée.

La GME a aussi contribué à l'organisation de la marche



du Ruban Rose, au profit des malades atteints du cancer, qui s'est tenue le 23 octobre à Marsat.

Pour lancer la dynamique de 2023, dans la bonne humeur, les adhérents se retrouveront à la salle polyvalente dans le cadre festif d'un dîner dansant

Pour nous contacter:
Présidente: 06 85 53 78 70,
Secrétaire : 06 81 02 10 86,
et nous retrouver sur Facebook

ACTUALITÉS ÉCONOMIQUES SUR ENVAL



LOCALENVAL

Boutique de proximité d'un style nouveau dans notre village

Début janvier 2023, au 20 avenue de la Libération, Frédéric Le Cosquer ouvrira son magasin LocaLenval. Il s'agira d'un dépôt-vente-recyclerie. Vous y trouverez des vêtements, des jouets, des jeux, des bibelots, des livres, des appareils électriques, de la vaisselle, de petits meubles, et bien d'autres objets divers, utiles ou décoratifs. Tout cela de seconde main, bien entendu et à des prix défilants toute concurrence !

Vous pourrez vous-même déposer, en vue de leur vente, des vêtements et autres objets en bon état, selon des modalités qui seront précisées au moment du dépôt et du contrat.

Nous le savons tous, il faut cesser de gaspiller et de polluer la planète avec nos trop nombreux déchets. Il est grand temps de changer d'habitudes et de donner la vie la plus longue possible à nos objets du quotidien. Il est nécessaire aussi de limiter nos déplacements dès que possible. C'est pourquoi, par la suite, Frédéric envisage de proposer à LocaLenval la vente de fruits et légumes locaux (cultivés à Enval ou dans les proches environs), l'exposition-vente d'objets ou produits d'artisans également locaux et une épicerie de première nécessité. Il souhaite ainsi s'adapter aux besoins des Envalois et contribuer à la sauvegarde de l'environnement.

Alors n'hésitez pas à lui rendre visite !

Pour tout renseignement complémentaire :

tél. 06 10 93 34 19

mail. flc78@wanadoo.fr

LE BOUDOIR DE "JENNI" : INSTITUT DE BEAUTÉ



En franchissant les portes de mon institut de beauté, vous pénétrez dans un havre où calme et professionnalisme se conjuguent au bénéfice de la beauté et du soin et où vous laisserez l'agitation urbaine et le quotidien. Jennifer se fera un plaisir de s'occuper de vous. Dans une ambiance

chaleureuse, souriante et reposante ici le temps marque une pause, la vôtre. Délicieuse sensation de bien-être, privilège d'une attention unique, abandonnez-vous dans les mains expertes au travers d'une large gamme de produits et soins que vous découvrirez sur le site Instagram où Facebook de l'institut de beauté. Jennifer vous laissera apaisée, rayonnante.



VOLCANIC CYCLES

Présent dans la zone artisanale d'Enval depuis mai 2022, Volcanic-Cycles vient de s'installer dans ses nouveaux locaux commerciaux en août 2022 entre les sociétés Carglass et Socook. Pierre, Nicolas et Mickael seront heureux de vous accueillir pour vous présenter leurs offres qui vont de la location et/ou vente de vélos à assistance électriques ou non, de la vente d'accessoires, d'équipements de pièces détachées en passant bien sûr par la présence d'un atelier de réparations et d'entretiens indispensables



UN(E) ENVALOIS(E), UNE HISTOIRE

PETITE HISTOIRE D'UN ENVALOIS, À PEINE CROYABLE

Un enfant sans nom ... à Enval !

La petite histoire est riche d'événements imprévus aux conséquences juridiques. Le jour de son mariage, le 1er août 1964, un envalois apprend qu'il a été "sans nom" durant plus d'une année et qu'il a fallu un jugement de neuf pages pour en obtenir un.

Juin 1939, un garçon, viable, est né; mais suite à une déclaration incomplète, l'inscription a été omise en mairie, qu'en conséquence aucune déclaration n'a été faite dans le délai légal et aucun acte de naissance n'a été constaté.

Il a fallu pour obtenir cette reconnaissance que la sage-femme qui avait procédé à l'accouchement en fasse foi.

...copie du jugement a été donnée à "ce petit garçon...dans *les années 2000...*

POUR LES NOSTALGIQUES DU SERVICE MILITAIRE

La petite histoire

En ce temps-là ... " le père-cent "

A la fin du service militaire, les 100 derniers jour " à tirer ", étaient fêtés.

La fameuse "quille" arrivait après deux années d'armée, puis trois à partir de 1913, en prévision d'une guerre probable et pour certains, souhaitée.

Chacun écrivait aux siens ou à sa promise.

Tous étaient loin de penser aux souffrances futures!

et **M**arguerite,

Madame Voyer et sa nombreuse famille ;
Madame Veuve la Classe 1908 et sa fille, la Classe 1909 ;
Messieurs Satire-Classard, Oreste-Bleusaille ;
Madame Carabine et son fils le Sabre ;
Mesdemoiselles Reluise-Cartouchière et Bretelles de Suspension ;
Monsieur Astique Saint-Huron et son fils Porte-Epée ;
Monsieur Havre-Sachourré et ses filles Courroies-de-Charge et Boîte-Assinge ;
Monsieur Blanc Paquetage et son épouse Noire Inspection ;
Monsieur Stéphane Pantalon et ses filles Jambières ;
Mademoiselle Rosalie Tunique et son frère Adolphe Manteau ;
Monsieur Nicolas Treillis et sa nièce Saint-Hure-de-Flanelle ;
Mesdemoiselles Madeleine Cravate et Epingles de Sûreté ;
Messieurs Jacques Képi, Jean Godillot et Mathurin Eperons ;
Madame Veuve Corvée-de-Quartier et ses fils Jules et Thomas ;
Messieurs Amour Culot, Stanislas Tiraflanc et Système Débrouille ;
Messieurs Cyprien Tourniquet et Barthélemy Biribi ;
Mesdemoiselles Louise Consigne, Berthe Salle-de-Police, Adélaïde Prison et Euphrasie Cellule ;
Monsieur Mathieu Sacabrosse et ses enfants Boitagraisse et Trousse-Abouton ;
Madame Victorine Cruchedeau et son frère Bidon-Quart ;
Les familles Biscuit, Piedechalit, Bretelledefusil et Riboui ;
Nos amis Paillasse, Matelas, Paul Hochon, Planchapain, Boule-de-Son, Rata, Brosse-Abouton, Patience, Blanc-de-Guêtre et Pieds-Nickelés,
Ont la douleur de vous faire part de la perte cruelle, mais réparable, qu'ils viennent d'éprouver en la personne de

Monsieur Désiré Dernier Cent

CLASSE 1908

décédé le 14 juin 1911 en l'Hôtel Voyer, d'une indigestion de douze-cent soixante gamelles de fayots, rata, choucroute, bœuf, singe dauphinois, ris, pois, macaroni, lentilles et morue, absorbées dans les nombreux dîners arrosés de la Flotte, donnés dans son Château de la Pompe, muni des Sacrements de la Cantine.

Le Convoi joyeux partira de la caserne Voyer le mercredi 14 juin, à 2 heures du soir pour se rendre chez les bistrotts de Saint-Jean-d'Angély ou une absoude sera donnée par le Révérend Père Colateur. A la levée du corps, les bleus se découvriront devant le cortège et verseront des larmes de crocodiles en priant Dieu que le Démon Rabiote ne s'empare pas de sa dépouille militaire pour retarder son entrée triomphale dans le Ciel civil.

Tutesaouïleralagueulaurhum !

Ni fleurs, ni couronnes ne seront acceptées, mais, par contre, il ne sera refusé ni mandats, ni bons de poste.



RIOM LIMAGNE & VOLCANS

COMMUNAUTÉ D'AGGLOMÉRATION

LA PISCINE DE RIOM S'AGRANDIT

C'est l'un des chantiers phares de l'agglomération. Afin d'accueillir davantage de baigneurs, de scolaires des 31 communes et de clubs de natation, la piscine Béatrice Hess sera agrandie, avec un nouveau bassin et des nouvelles lignes de nage, des espaces aquatiques et des équipements bien-être. Ce projet dont le coût total est de 11.5 millions d'euros, permettra également d'améliorer la performance énergétique du bâtiment, qui sera notamment alimenté par une chaufferie bois à proximité immédiate. La réouverture partielle avec l'accès au bassin principal se fera le samedi 8 avril 2023.



DES NOUVEAUTÉS DANS LA FLOTTE DE RLV'LO !

Le service de location de vélos électriques RLV'lo met en location deux nouveaux vélos à assistance électrique : un vélo cargo et prochainement un vélo longtail.

Un vélo cargo : un vélo porteur par excellence, idéal pour se déplacer et transporter vos enfants, vos courses et vos bagages.

Et prochainement le vélo longtail : équipé de sièges, il permet de se balader avec les enfants. Il a été créé par un artisan cycle du territoire.

RLV'Lo est le service de location de vélos à assistance électrique de RLV qui se compose d'une trentaine de vélos à assistance électrique. Pour 1 jour, 1 semaine, 1 ou 3 mois il est possible de louer un vélo et de découvrir le plaisir de vivre votre agglomération en toute liberté. Les équipements (cadenas, panier) et la maintenance du vélo sont inclus. Pour réserver dès maintenant ! Renseignement sur le site de RLV Mobilité, ou par tel au 04 73 38 08 09.



EXPO « LE GRAND TOUR » AU MUSÉE MANDET

Jusqu'au 6 janvier 2023, le musée Mandet à Riom propose une exposition de design sous forme de voyage entre collections permanentes et œuvres de jeunes artistes, qui convoque l'imaginaire du visiteur. « Le Grand Tour » fait référence au périple qui, du XVe au XVIIe siècles, formait l'œil et l'esprit des artistes, poètes, écrivains en quête de connaissances et d'émerveillement.

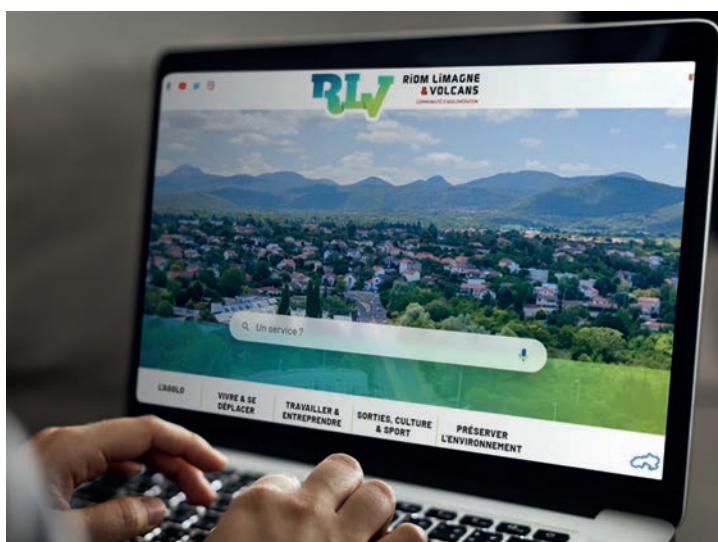
PLUS QU'UN AN POUR BÉNÉFICIER DE L'AIDE À LA RÉNOVATION ÉNERGÉTIQUE

Vincent Amat, conseiller rénovation énergétique au service habitat de RLV reçoit, informe, oriente et dirige ses interlocuteurs si besoin vers les organismes qui pourront financer une partie des travaux énergétiques. Véritable « porte d'entrée à la rénovation énergétique sur RLV » son bureau est ouvert à tous les publics quelles que soient leurs ressources. « Mon rôle est avant tout d'informer, sur ce qui existe en termes d'aides, mais pas seulement. Je me déplace à domicile pour effectuer des évaluations énergétiques et déterminer l'étiquette » du logement (A,B...G..F). Je peux aller jusqu'à de la simulation de travaux en poussant le scénario jusqu'à évaluer l'économie énergétique réalisée. Mon action comprend également un volet sensibilisation ».

DÉCOUVREZ LE NOUVEAU SITE INTERNET DE RLV

Depuis septembre, le site de la Communauté d'Agglomération Riom Limagne et Volcans a fait peau neuve ! À la fois vitrine du territoire et véritable service à l'utilisateur, le site Internet de RLV a été pensé pour offrir un accès direct à l'ensemble des informations utiles. Actualités, zooms sur les grands projets, présentation et informations pratiques sur l'ensemble des services de RLV à destination des habitants, agenda culturel, sportif et associatif du territoire... Coloré et épuré, marquant une identité affirmée ce site Internet reflète l'image d'une collectivité et d'un territoire en mouvement, dynamiques, attractifs et innovants.

Rendez-vous sur www.rlv.eu





Place à la collecte alternée dès janvier 2023!

Au 1er janvier 2023, les jours et fréquences de collecte de vos bacs évoluent.

Avec l'amélioration des gestes de tri et de réduction des déchets, vous avez réduit significativement votre production. Votre bac vert est collecté en moyenne moins d'une fois toutes les 3 semaines (15 fois en 2021, données issues des collectes). Le SBA s'est adapté aux nouveaux comportements en optimisant les tournées.

Ainsi, en 2023, la collecte alternée sera mise en place sur la commune : une semaine le bac vert, la semaine suivante le bac jaune, le même jour de la semaine.

Cette optimisation va permettre de supprimer 25 tournées de collecte chaque semaine, soit l'équivalent de 15000 Kms par mois parcourus par les camions !

Pour vous, cela signifie un nouveau calendrier de collecte dès le 1er janvier 2023.

Votre nouveau calendrier sera envoyé à votre domicile. Il sera également disponible sur le site internet www.sba63.fr, rubrique «Collecter». Il sera également possible de changer la taille de votre bac, si nécessaire.



INFORMATION Votre nouveau calendrier de collecte

Au 1^{er} janvier 2023, les jours et fréquences de collecte de vos bacs évoluent.

Avec l'amélioration des gestes de tri et de réduction des déchets, vous avez réduit significativement votre production. Votre bac vert est collecté en moyenne moins d'une fois toutes les 3 semaines (15 fois en 2021, données issues des collectes).

Le SBA s'est adapté aux nouveaux comportements en optimisant les tournées. **Ainsi, la collecte alternée est mise en place sur votre commune.** Pour vous, cela signifie un nouveau calendrier de collecte : une semaine le bac vert, une semaine le bac jaune, le même jour de la semaine.

Cette optimisation permettra de supprimer 25 tournées de collecte, soit l'équivalent de 100.000 km parcourus par les camions et 140 tonnes de CO² en moins.

En cas d'oubli du jour de collecte, ou de départ en vacances, vous pouvez accéder aux colonnes à déchets en déchèteries (sauf Châtel-Guyon et Volvic) et sur certaines communes. Votre nouveau calendrier est joint à ce courrier. Toutes les informations sur www.sba63.fr ou au 04 73 647 444.

Je vous prie de croire, Madame, Monsieur, en l'expression de mes sentiments les plus dévoués.

Le Président

Lionel CHAUVIN

1 semaine le bac vert

votre bac vert
est collecté
une semaine



1 semaine le bac jaune

votre bac jaune
est collecté
la semaine suivante





Ordures Ménagères collectées le **VENDREDI EN SEMAINE IMPAIRE**



Emballages Recyclables collectés le **VENDREDI EN SEMAINE PAIRE**

janvier	février	mars	avril	mai	juin
1 D Férié 52	1 M	1 M	1 S	1 L Férié	1 J
2 L	2 J	2 J	2 D 13	2 M	2 V
3 M	3 V 05	3 V 09	3 L	3 M	3 S 22
4 M	4 S	4 S	4 M	4 J	4 D
5 J	5 D	5 D	5 M	5 V 18	5 L
6 V 01	6 L	6 L	6 J	6 S	6 M
7 S	7 M	7 M	7 V 14	7 D	7 M
8 D	8 M	8 M	8 S	8 L Férié	8 J
9 L	9 J	9 J	9 D	9 M	9 V 23
10 M	10 V 06	10 V 10	10 L Férié	10 M	10 S
11 M	11 S	11 S	11 M	11 J	11 D
12 J	12 D	12 D	12 M	12 V 19	12 L
13 V 02	13 L	13 L	13 J	13 S	13 M
14 S	14 M	14 M	14 V 15	14 D	14 M
15 D	15 M	15 M	15 S	15 L	15 J
16 L	16 J	16 J	16 D	16 M	16 V 24
17 M	17 V 07	17 V 11	17 L	17 M	17 S
18 M	18 S	18 S	18 M	18 J Férié	18 D
19 J	19 D	19 D	19 M	19 V 20	19 L
20 V 03	20 L	20 L	20 J	20 S	20 M
21 S	21 M	21 M	21 V 16	21 D	21 M
22 D	22 M	22 M	22 S	22 L	22 J
23 L	23 J	23 J	23 D	23 M	23 V 25
24 M	24 V 08	24 V 12	24 L	24 M	24 S
25 M	25 S	25 S	25 M	25 J	25 D
26 J	26 D	26 D	26 M	26 V	26 L
27 V 04	27 L	27 L	27 J	27 S	27 M
28 S	28 M	28 M	28 V 17	28 D 21	28 M
29 D	29 M	29 M	29 S	29 L Férié	29 J 26
30 L	30 M	30 J	30 D	30 M	30 V
31 M	31 V	31 V		31 M	

VENDREDI



Je jette mes ordures dans des sacs bien fermés dans le bac vert



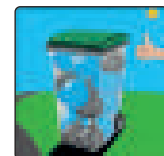
Je jette mes emballages en vrac dans le bac jaune



Je sors mon bac la veille au soir du jour de collecte



Je rentre le bac une fois vidé



Je sors mon bac quand il est plein



Les collectes prévues un jour férié sont effectuées le mercredi de la même semaine



Ordures Ménagères collectées le **VENDREDI EN SEMAINE IMPAIRE**



Emballages Recyclables collectés le **VENDREDI EN SEMAINE PAIRE**

juillet	août	septembre	octobre	novembre	décembre
1 S	1 M	1 V	1 D	1 M Férié	1 V
2 D 26	2 M	2 S 35	2 L	2 J	2 S 48
3 L	3 J	3 D	3 M	3 V 44	3 D
4 M	4 V 31	4 L	4 M	4 S	4 L
5 M	5 S	5 M	5 J	5 D	5 M
6 J	6 D	6 M	6 V 40	6 L	6 M
7 V 27	7 L	7 J	7 S	7 M	7 J
8 S	8 M	8 V 36	8 D	8 M	8 V 49
9 D	9 M	9 S	9 L	9 J	9 S
10 L	10 J	10 D	10 M	10 V 45	10 D
11 M	11 V 32	11 L	11 M	11 S Férié	11 L
12 M	12 S	12 M	12 J	12 D	12 M
13 J	13 D	13 M	13 V 41	13 L	13 M
14 V Férié 28	14 L	14 J	14 S	14 M	14 J
15 S	15 M Férié	15 V 37	15 D	15 M	15 V 50
16 D	16 M	16 S	16 L	16 J	16 S
17 L	17 J	17 D	17 M	17 V 46	17 D
18 M	18 V 33	18 L	18 M	18 S	18 L
19 M	19 S	19 M	19 J	19 D	19 M
20 J	20 D	20 M	20 V 42	20 L	20 M
21 V 29	21 L	21 J	21 S	21 M	21 J
22 S	22 M	22 V 38	22 D	22 M	22 V 51
23 D	23 M	23 S	23 L	23 J	23 S
24 L	24 J	24 D	24 M	24 V 47	24 D
25 M	25 V 34	25 L	25 M	25 S	25 L Férié
26 M	26 S	26 M	26 J	26 D	26 M
27 J	27 D	27 M	27 V 43	27 L	27 M
28 V 30	28 L	28 J 39	28 S	28 M	28 J
29 S	29 M	29 V	29 D	29 M	29 V 52
30 D	30 M	30 S	30 L	30 J	30 S
31 L	31 J		31 M		31 D



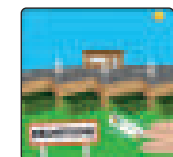
Le nettoyage de mon bac est à ma charge



Je contacte le SBA en cas de déménagement



Je jette mes emballages verre dans la colonne à verre



Je dépose mes déchets dangereux et mes encombrants en déchèterie (Accès gratuit) Les ordures ménagères n'y sont pas acceptées



Mon bac ne déborde pas. Je ne dépose pas de sacs à côté du bac



Brûler mes déchets est interdit et dangereux pour ma santé et celle de mes voisins

INFOS DIVERSES

ADIL

Des changements en perspective avec les étiquettes énergie.

Quelques dates clés à retenir :

- Depuis le 24 août 2022 : gel des loyers énergivores
- Si un logement est classé en F ou G, le propriétaire bailleur ne peut pas :
- Appliquer un loyer supérieur à celui du précédent locataire lors de l'établissement du nouveau bail
 - Procéder à la révision annuelle du loyer en cours de bail
 - Proposer une augmentation de loyer lors du renouvellement du bail
 - Majorer le loyer en cours de bail à la suite de travaux d'amélioration

Cette mesure de la loi Climat et résilience n° 2021-1104 du 22 août 2021 est applicable aux contrats de location conclus à compter du 24 août 2022. Elle s'appliquera aussi aux baux en cours pour ceux qui seront reconduits tacitement ou renouvelés après le 24/08/2022.

Sont concernés :

- Les logements loués nus ou meublés à usage d'habitation principale (parc privé de droit commun, logements communaux appartenant au domaine privé de la commune soumis à la loi du 6 juillet 1989)
- Les logements loués dans le cadre d'un bail mobilité.

A ce jour, les logements HLM ne sont pas concernés, de même que les logements communaux appartenant au domaine public de la commune.

- A compter du 1er janvier 2023 : critère de performance minimale à respecter

Le niveau de performance énergétique d'un logement décent devra être inférieur au seuil de 450 kWh/m²/an d'énergie finale. Par opposition à l'énergie primaire, il s'agit de l'énergie qui est livrée chez vous (gaz, fioul, bois ou électricité) et qui correspond à la facture de votre fournisseur d'énergie. Cette mesure sera applicable pour les contrats conclus à compter du 1er janvier 2023.

- A partir de 2025 le niveau de performance d'un logement décent sera établi selon l'étiquette du Diagnostic de Performance Energétique (DPE). Ce niveau devra être compris :
 - A compter du 1er janvier 2025, entre la classe A et la classe F
 - A compter du 1er janvier 2028, entre la classe A et la classe E
 - A compter du 1er janvier 2034, entre la classe A et la classe D (Modalités suivant décret à paraître)

Besoin d'informations complémentaires ou pour toutes questions juridiques, fiscales, techniques sur l'habitat, votre réflexe :

ADIL 63 Maison de l'Habitat

129 avenue de la République, 3100 Clermont-Ferrand
04.73.42.30.75 / www.adil63.org

FRELONS ASIATIQUES

Plusieurs interventions de destruction d'importants nids de frelons asiatiques ont été réalisées cette année sur la commune d'Enval à la demande de propriétaires privés ou de la mairie. La dernière a eu lieu fin novembre sur le cheminement de la coulée de l'Ambène. Elle a nécessité l'utilisation d'un drone pour permettre l'accès au nid d'environ un mètre de haut positionné dans un arbre à plus de quinze mètres de hauteur, découvert seulement après la chute des feuilles.

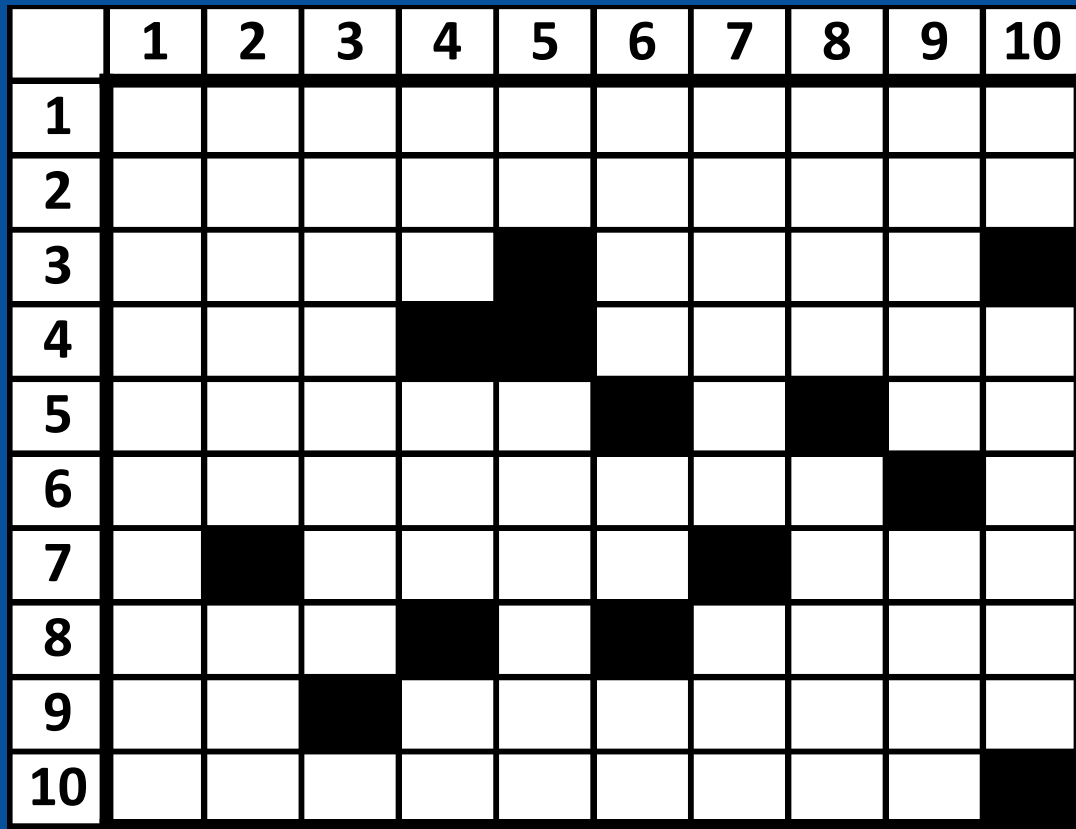


Nos recommandations:

- 1- OBSERVATION : Dès cet hiver (absence de feuilles) mais surtout dès le début du mois de mars pensez à lever la tête pour repérer les nids.
- 2- SIGNALEMENT : Dès que vous suspectez la présence d'un nid et avant toute intervention signalez le en mairie (04-73-38-23-82) ainsi qu'au référent de la commune pour avoir un conseil, Guy HOFMANN au 06-62-72-37-09 - Technicien Sanitaire Apicole et apiculteur.
- 3- INTERVENTION : Contactez la mairie pour connaître la liste des professionnels dans le Puy-de-Dôme.

MOTS CROISÉS

PAR JEAN CAILLAUD PRÉCÉDENT MAIRE DE LA COMMUNE



HORIZONTAL

- 1-ICHTYOSE
- 2-PAPILLON NOCTURNE
- 3-VANTE - SON COUP PEUT ÊTRE DANS L'EAU
- 4-DEHORS - À LA FIN
- 5-PAR ICI! DÉBUT DU SNOBISME
- 6-DU HAINAUT
- 7-EXISTEZ - CEINTURE
- 8-DÉVOILÉS - RECOULE
- 9-...AVANT! - PARLER DES ESCLAVES
- 10-PLUS QUE TRISTES

VERTICAL

- 1-INSTRUMENTS À PERCUSSION
- 2-FEMME - SANS ASPÉRITÉS
- 3-HABITUDES
- 4-UN ANGLAIS - EXPLOSIF - CECI
- 5-UT - ASSASSINS
- 6-DIFFUSE - CITÉ BRETONNE - PLUS
- 7-REDIT - CALLOSITÉ
- 8-SE TRANSFORMER - DUPE
- 9-ÉLÉMENTS D'UN TEST - SOUS
- 10-DOUBLEMENT À L'EST - SOUHAITS

			S	E	R	T	S	I	N	S	10
S	E	L	O	E	C	R	E	■	N	E	9
E	■	■	■	■	■	■	■	■	■	■	8
■	■	■	■	■	■	■	■	■	■	■	7
■	■	■	■	■	■	■	■	■	■	■	6
■	■	■	■	■	■	■	■	■	■	■	5
■	■	■	■	■	■	■	■	■	■	■	4
■	■	■	■	■	■	■	■	■	■	■	3
■	■	■	■	■	■	■	■	■	■	■	2
■	■	■	■	■	■	■	■	■	■	■	1
1	2	3	4	5	6	7	8	9	10		

INFOS UTILES

MAIRIE

SECRÉTARIAT MAIRIE :

tél: **04 73 38 23 82** - 2 rue des écoles - 63530 ENVAL
Email: mairie.erval@orange.fr - site: www.erval.fr

INFORMATION :

usqu'à nouvel ordre le secrétariat sera ouvert tous les matins du lundi au vendredi de 8h30 à 11h30

PERMANENCE DU BUREAU MUNICIPAL

Monsieur Le Maire et les adjoints reçoivent sur rendez-vous à prendre via le secrétariat de Mairie.

LOCATION DE LA SALLE POLYVALENTE :

Se renseigner en mairie

BIBLIOTHÈQUE

Contacts par courriel sur bib.erval@rlv.eu ou par téléphone au 04 73 38 59 58 aux horaires d'ouverture avec un petit mot dans notre boîte à lettres située en face de l'école

URBANISME

Plateforme de dépôt en ligne des demandes d'urbanisme mise à disposition par RLV :

Lien : <https://sig.rlv.eu/guichet-unique>

SBA

Standard contact usagers: 04 73 64 74 44

Ouverture des déchetteries de 9h30 à 12h30 et de 13h45 à 18h
Du mardi au samedi pour celles de Châtel-Guyon et Volvic
Du lundi au samedi pour celle de Riom

Attention ! Les déchetteries sont fermées les dimanches et jours fériés.

CHÂTEL-GUYON DU MARDI AU SAMEDI

Chemin de la Croix des Roberts 63140 CHÂTEL-GUYON

RIOM DU LUNDI AU SAMEDI

Avenue Hector Berlioz - RD 211- Chemin de Maupertuis
Lieu-dit Le Polbiat 63200 RIOM

VOLVIC DU MARDI AU SAMEDI

Chemin des Prades - Section Champloup 63530 VOLVIC

IMPORTANT : Afin de mieux gérer le service, la gestion des accès aux déchetteries est désormais informatisée via les cartes à puce. Une carte à puce d'accès gratuit est attribuée à chaque usager. Pensez à faire le nécessaire pour se procurer cette carte soit en retirant un formulaire de demande de carte auprès des gardiens de la déchetterie soit en remplissant le formulaire en ligne sur le site internet du syndicat : www.sba63.fr

ADRESSES UTILES

AGENCE POSTALE :

04 73 97 45 06

Lundi : 9h15 - 12h

Mardi : 9h15 - 12h

Mercredi : fermée toute la journée

Jeudi : 15h15 - 18h

Vendredi : 15h15 - 18h

Samedi : 9h15 - 12h

La levée du courrier est effectuée à 15h15.

HELLO PHARMACIE

Tél. : 04 73 38 98 41

Route de Volvic

63530 ENVAL

(galerie marchande du Centre Leclerc)

GRUPE SCOLAIRE

Rue des Écoles

École : 04 73 38 49 38

Cantine : 04 73 38 50 01

Centre de loisirs: 06 49 61 28 44

CABINETS D'INFIRMIERES LIBERALES

* MATUSZUNSKI Julie
12 avenue de la Libération
(ancienne adresse rue de l'Ambène)
06-32-93-27-70
julimatu@hotmail.com

* EL AHMADI Sarah
et PETITALOT Céline
11 chemin de Moneyroux
06-58-80-33-49

CENTRE D'ACTION MÉDICO SOCIALE DE RIOM

Tél. : 04 73 64 53 70
10 rue Antoine Arnaud
63200 RIOM

POUR VOTRE SÉCURITÉ, QUELQUES NUMÉROS INDISPENSABLES

- **POMPIERS** : composer le 18
- **GENDARMERIE** - Police composer le 17 ou 112
- **URGENCES MÉDICALES** : composer le 15
- **VOUS ÊTES VICTIME D'UN CAMBRIOLAGE** : composez le 17 ou le 112

Contactez la mairie si vous voulez connaître les mesures de prévention préconisées

- **OPPOSITION CARTE BANCAIRE** : 0 892 705 705
- **OPPOSITION CHÉQUIER** : 0 892 68 32 08
- **TÉLÉPHONES PORTABLES VOLÉS** :

SFR : 10 23

Orange : 0 800 100 740

Bouygues Télécom : 0 800 29 10 00

FREE : 3244

- **AGIR CONTRE TOUTES LES VIOLENCES FAITES AUX FEMMES** :

Un numéro national unique pour les femmes victimes de violence : **3919**
Ouvert du lundi au samedi de 8 h à 22 h (les jours fériés de 10 h à 20 h). Ce numéro est gratuit. Il répond à toutes les formes de violences (violences conjugales, mutilations et mariages forcés, agressions sexuelles et viols, violences au travail). Que vous soyez victime ou témoin, vous serez écouté(e), conseillé(e) et informé(e) sur les démarches à suivre.

- **SEMERAP** : 04 73 15 38 38 (si problème technique urgent sur réseau d'eau)
- **URGENCE GAZ** : 0800 473 333
- **URGENCE EDF** : 0811 010 212