



TOUR DE FRANCE

Retrouvez en pages intérieures les moments forts de cette magnifique journée !

FLASH INFO :

ÉLECTIONS MUNICIPALES DES DIMANCHES 15 ET 22 MARS 2026.
Pensez à vérifier votre inscription sur les listes électorales (voir en page 11)

Edito



Chères Envalaises, chers Envalois,

Après 28 années de mandat électoral dont 12 en tant que maire, voici le moment pour moi de tourner la page de cette aventure communale.

Malgré mon activité professionnelle, la charge de travail et les responsabilités communales, chaque jour je suis venu en mairie avec plaisir, j'ai travaillé sur de nombreux dossiers et assisté aux multiples réunions avec passion.

Tout n'a pas été facile tous les jours, mais dès lors que l'on enfle le costume de maire, on se doit de trouver les réponses ou les solutions aux problèmes techniques, juridiques ou budgétaires et pour cela, il faut se créer un réseau de compétences, techniques, juridiques, financières.

Tout d'abord au sein des membres du conseil municipal, du personnel communal, ensuite dans la sphère administrative que sont les services de l'Etat, la région, le département, la communauté d'agglomération, les syndicats (eaux, électricité, SMAF, SDIS, SBA...) et dans la sphère privée : avocats, notaires, bureaux d'études, entreprises..., sans oublier les élus : Sénateurs, Députés, Conseillers régionaux, départementaux, Maires, association des Maires....

Je ne ferai pas une liste exhaustive des projets ou des travaux que l'on a réalisés avec les équipes municipales, sur notre commune. La commune est globalement en bon état d'un point de vue des bâtiments, des équipements sportifs, des voiries ainsi que des réseaux (réseau d'eau potable, réseau assainissement, réseau eaux pluviales, réseau électrique, éclairage public...). Elle dispose du minimum des équipements utiles aux familles avec des jeunes enfants et elle reste avec une dette acceptable compte tenu des investissements que nous avons réalisés avec un budget de fonctionnement à l'équilibre, tout cela sans avoir augmenté outrageusement les impôts.

Les actions dont je resterai le plus fier sont pour moi d'avoir pu initier et permettre la réalisation, avec la collaboration des Amis d'Enval et des entreprises locales, du livre-mémoire qui fige l'histoire de notre village, d'avoir pu contribuer au maintien d'une boulangerie au cœur de notre village, d'avoir accompagné, avec le concours de la fédération et des syndicats viticoles, du département et de la SAFER, l'implantation d'un viticulteur professionnel sur notre commune afin de redorer l'image d'un village vigneron, ainsi que d'avoir pu trouver, avec l'appui de RLV, un porteur de projet pour créer un espace médical qui j'en suis sûr deviendra une maison de santé pluridisciplinaire dans un proche avenir.

En 2018, la communauté de communes Riom Communauté avec 11 communes est devenue après fusion, Riom Limagne et Volcans, communauté d'agglomération regroupant 31 communes.

Cette année là, je n'ai pas candidaté pour un poste de Vice-Président compte tenu de mon activité professionnelle mais en mars 2019, suite à la démission du vice-président transport mobilité, à la demande du Président de RLV j'ai été élu à l'unanimité pour gérer et développer cette compétence.

Suite aux élections de 2020, j'ai été confirmé à ce poste.

Là aussi, j'ai dû m'impliquer fortement et avec ténacité, pour répondre à la demande des usagers scolaires, particuliers, personnes en situation de handicap.

Au début de cette prise de compétence, il existait un réseau de 4 lignes urbaines qui est passé à 8 lignes aujourd'hui, complété par 2 minibus adaptés au handicap et 4 minibus pour le transport à la demande ainsi qu'un réseau de 37 lignes scolaires.

Concernant les vélos en location longue durée, nous sommes passés de 10 à 102 vélos dont un vélo cargo, et un vélo long-tail.

J'ai initié et suivi la construction d'un dépôt de bus, zone de La Varenne, mis en place un nouveau contrat de délégation de service public avec la prise en compte du remplacement des minibus de 20 places par des minibus de 50 places et la prise en compte de la transition énergétique avec des véhicules au gaz, électriques et des bus aux normes euro 6, la création de pistes cyclables, la mise en place de 40 vélos en libre service depuis juillet 2025 et pour finir l'ouverture de 4 lignes de bus intercommunales entre RLV et la Métropole de Clermont-Ferrand depuis Sayat, St Beauzire, Malintrat et les Martres d'Artière.

Pour clôturer cette longue histoire, plusieurs mots caractérisent le mieux ces mandats successifs : engagement, investissement, travail, responsabilité, inquiétude, courage, équipe, dynamisme, expérience, loyauté, service public, détermination. Je n'ai jamais rien regretté parce que cette expérience a été passionnante et d'une incroyable richesse sur le plan humain. L'engagement d'un élu et à fortiori d'un maire doit être total.

Durant toutes ces années, j'ai appris et beaucoup découvert, j'ai souvent été surpris, j'ai parfois été déçu, j'ai souvent été amusé et parfois agacé. On n'en prend pas forcément la mesure lorsqu'on s'engage dans cette voie. Dans les petites villes plus qu'ailleurs, être maire c'est être disponible tout le temps et pour tout, entre autres exemples : pour dégager une voie de circulation après une tempête, pour retrouver un animal qui vagabonde, pour faire face et prendre des mesures urgentes face à une crise sanitaire mondiale.... Dans la gestion d'une commune au quotidien, il y a l'humain : agents publics, élus, associations. Un trio interdépendant sans qui le service public n'existerait pas.

Je remercie chaleureusement toutes les équipes municipales, tous les personnels des services techniques, administratifs avec qui j'ai travaillé ainsi que toutes les associations, tous les commerçants, les entreprises, les services de sécurité et de secours qui ont fait que notre village reste le village classé numéro 1 où il fait bon vivre.

Avant de fermer cette page, je souhaite pleine réussite à la future équipe municipale.

Un dernier remerciement sera pour Jean Caillaud qui est venu me recruter pour faire équipe avec lui et bien sûr à vous tous habitants qui m'avez élu et fait confiance pour occuper cette fonction.

Merci et bonne route.

Votre maire
Christian Mélis

ÉTAT CIVIL 2025

NAISSANCES

TEXIER FREGONESE Léo le 13/06/2025

CARDOSO Roméo le 19/06/2025

HUDIN Romy le 22/06/2025

CHABAANI Eden le 25/05/2025

KAYA Havva le 19/08/2025

MANARANCHE AïCH Claudia le 11/09/2025

CHATILLON CHOMETON Raphaël le 19/09/2025

DÉCÈS

VERRIER Jean-Marc le 07/07/2025

FAURE Raymond le 19/09/2025

PRADEUX Catherine le 14/12/2025

MARIAGES

JEANJEAN Kéryan & MISSAIRE Alice
le 06/12/2025

MANIFESTATIONS 2026

Date	Manifestation	Organisateur	Lieu	Horaire
10/01	Vœux du maire	Mairie	Salle polyvalente	17h
25/01	Repas des aînés	CCAS Enval	Salle polyvalente	12h
30/01	Bal costumé	Les Loustics Envalois	Salle polyvalente	19h
15/02	Loto	AS Enval-Marsat foot	Salle polyvalente	14h
28/02	40 ans de la gym musicale	Gym musicale	Salle polyvalente	20h
6/03	Soirée bénévoles	APAGE	Salle polyvalente	20h
7/03	Soirée à thème	Comité des fêtes	Salle polyvalente	20h
15/03	Elections municipales	Mairie	Salle polyvalente	8h-18h
22/03	Elections municipales	Mairie	Salle polyvalente	8h-18h
29/03	Loto	Tennis	Salle polyvalente	14h
31/03	Théâtre CP - CE1 - CM1	Ecole	Salle polyvalente	à préciser
24/04	Concert Run and Bike Loustics	La Chahuterie	Salle polyvalente	à préciser
8/05	Concert	La Chahuterie	Salle polyvalente (option)	à préciser
10/05	Brocante	Comité des fêtes	Salle polyvalente	à préciser
30/05	Stage Yoga	Yoga	Salle polyvalente	à préciser
5/06	Concert	La Chahuterie	Salle polyvalente (option)	à préciser
6/06	Tournoi de foot	AS Enval-Marsat foot	Stade municipal	à préciser
19/06	Spectacle	Centre de Loisirs	Salle polyvalente	à préciser
26/06	Kermess	Les Loustics Envalois	Salle polyvalente	à préciser
03/07	Concert	La Chahuterie	Salle polyvalente (option)	19h30
28/08	Concert	La Chahuterie	Salle polyvalente (option)	20h
28/08	Tournoi de pétanque	AS Enval-Marsat foot	Stabilisé stade de foot	19h
29 et 30/08	Fête patronale	Comité des fêtes	Salle polyvalente - rues enval	journées
2/10	Soirée «After School»	Les Loustics Envalois	Salle polyvalente	à préciser
11/10	Loto	AS Enval-Marsat foot	Salle polyvalente	14h
17/10	Enval'ambic	APAGE	Salle polyvalente	journée
31/10	Halloween	Les Loustics Envalois	Salle polyvalente	après midi
2 au 6/11	Répétitions théâtre	Les Baladins de l'Ambène	Salle polyvalente	à préciser
7/11	Théâtre	Les Baladins de l'Ambène	Salle polyvalente	à préciser
14/11	Stage Yoga	Yoga	Salle polyvalente	8h-12h
14/11	Repas bénévoles	Comité des fêtes	Salle polyvalente	20h
15/11	5 ^{ème} édition Enval-jeux	Comité des fêtes	Salle polyvalente	14h
22/11	Bourse aux vêtements	Les Loustics Envalois	Salle polyvalente	8h
28/11	Animations - Concert	Comité des fêtes	Salle polyvalente	20h
5/12	Marché de Noël	Les Loustics Envalois	Salle polyvalente	journée
20/12	Loto	Tennis club envalois	Salle polyvalente	14h

IMPORTANT : Comment rester informé des actualités ou manifestations programmées sur Enval :

- Je consulte les panneaux d’affichage à côté de la boulangerie et de la salle polyvalente
- Je consulte le site internet de la commune : www.enval.fr
- J’installe l’application gratuite PANNEAUPOCKET sur mon smartphone et j’ajoute Enval en favori pour être prévenu en temps réel des nouvelles informations ou alertes .
- Je consulte les annonces dans le journal «La Montagne»

SOMMAIRE

Manifestations 2026 – Sommaire – PanneauPocket	p. 4 – 5
Vie Municipale	p. 6 – 15
Centre de loisirs des 4 saisons	p. 16 – 19
École & Jeunesse	p. 20 – 23
Vie Sociale & Associative	p. 24 – 41
Actualités Économiques et commerciales sur Enval	p. 42 – 44
Un(e) Envalois (e) – Une histoire	p. 45
RLV	p. 46 – 47
SBA	p. 48 – 50
Mots Croisés	p. 51
Infos utiles	p. 52

**METTEZ À JOUR GRATUITEMENT
VOTRE APPLICATION PANNEAUPOCKET**

Profitez des nouvelles fonctionnalités et continuez de recevoir les infos et alertes de votre Commune en 4 clics

1

Ouvrez votre application PlayStore (Android), AppStore (Apple) ou AppGallery (Huawei)

2

Recherchez **PanneauPocket** dans la barre de recherche en haut de l'écran ou en bas à droite (selon les téléphones)

3

Sélectionnez l'application PanneauPocket en tête de liste

4

Cliquez sur "mettre à jour"

**BONNE UTILISATION !**

**Panneau
Pocket**



**Pensez à mettre
«ENVAL» en favori**

VIE MUNICIPALE

PASSAGE DU TOUR DE FRANCE RÉSUMÉ DE LA JOURNÉE PAR NOTRE REPORTER DU JOUR "ERIC"

JOUR DE TOUR DE FRANCE À ENVAL

La Mairie d' Enval et les bénévoles des associations sont sur le pont !

Dès 8h30 : montage des chapiteaux, installation de WC temporaires, préparation de la buvette, installation des Home-trainers et supports divers pour le challenge sportif «La Truite de l'Ambène», ainsi que la mise en place d'une sonorisation dans la rue des Caves et de téléviseurs grand écran sous la buvette permettant le suivi en direct de toute cette magnifique étape 100% Puydômoise.



Ces opérations terminées après une bonne heure de travail intensif, les amis de l'APAGE «improvisent» un casse-croûte campagnard dont ils ont le secret, car c'est le moment de recharger les batteries pendant le défilé du 14 juillet à Paris.

Des amis se rencontrent, rigolent, «barailent» sans pourtant dire de mal du prochain. Beau et sympathique rassemblement convivial.



A midi, les motos et voitures klaxonnent et la caravane passe avec son lot de goodies.

Une frite merguez et 2 heures plus tard, c'est au tour des coureurs échappés puis du peloton et déjà des retardataires.

Plusieurs bières plus tard, tout est remballé.





Les organisateurs et bénévoles se retrouvent alors à la salle polyvalente pour réaliser un premier bilan de cette journée, organiser la remise des récompenses aux vainqueurs du challenge sportif de la "La Truite de l'Ambène", et terminer la journée dans une belle ambiance de convivialité.

Une journée à 60 km/h au minimum...

CHALLENGE «LA TRUITE DE L'AMBÈNE»

Le passage de cette étape du Tour De France ce lundi 14 juillet 2025 fut un véritable succès populaire.

Plus de 300 personnes sont venues encourager les coureurs et soutenir les participants au challenge «La Truite de l'Ambène».

240 km cumulés ont été parcourus pendant la durée de l'étape par tous les participants répartis en 4 catégories :

- Enfants
- Adolescents(es)
- Adultes féminines
- Adultes masculins

Un grand bravo à tous ces sportifs (du jour pour certains).



REMISE DES RÉCOMPENSES

Lors du buffet dînatoire offert par la municipalité à la salle polyvalente en clôture de cette belle journée, Mickaël et Christelle Mouzin accompagnés de leurs parents Joël et Liliane, fidèles Envalois de cœur, ont offert, au nom des Établissements Leclerc d'Enval, des bons d'achat à chaque participant ayant parcouru la plus grande distance, dans chacune des catégories identifiées.



Toujours au nom des Établissements Leclerc d'Enval Mickaël et Christelle Mouzin ont ensuite remis un chèque de 2500€ aux responsables de l'association « Le Ruban Rose entre Limagne et Volcans » qui ont assuré l'animation du challenge, et qui apporte un soutien important aux personnes touchées par le cancer du sein.



RETOUR SUR LES PRINCIPAUX ÉVÈNEMENTS DES 6 DERNIERS MOIS ET CEUX À VENIR

DE NOUVELLES TÊTES DANS LES SERVICES MUNICIPAUX

SERVICES TECHNIQUES :



Maxime MICHEL

ÉCOLE - CENTRE DE LOISIRS :



Animation : Alexia, Irène, Alyssa, Lisa et Mathis



ATSEM : Pauline et Amandine



Cuisine & ménage : Cindy, Laurène, Hassna, Amandine

PONT SUR L'AMBÈNE - AVENUE DU STADE

Dans le cadre des travaux de consolidation du pont financés en totalité par le conseil départemental, les aménagements suivants ont été réalisés : traversée du pont ramenée à une seule voie avec sens prioritaire, remplacement des rambardes acier du pont, élargissement des trottoirs, réalisation d'un passage protégé pour la traversée des piétons.



TRAVERSÉE DE LA RD 405 PAR LE CHEMINEMENT DOUX POUR REJOINDRE LES TENNIS.

Afin de sécuriser la nuit, la plateforme avec passage protégé piéton, aménagée pour permettre la traversée de la RD 405 au niveau de l'IGESA, et rejoindre les tennis, la municipalité, avec l'appui du Syndicat d'électricité, a fait installer 2 luminaires autoalimentés par un système photovoltaïque.



LOCAUX COMMUNAUX

Afin de permettre la mise en location de l'appartement situé au-dessus de la mairie, la municipalité a dû réaliser des travaux de remise en état et remplacer les volets et les fenêtres.

Les volets de l'appartement loué situé au-dessus de la bibliothèque ont également dû être remplacés.

DIAGNOSTIC RISQUES INONDATION

Rappel : Certains propriétaires d'un logement potentiellement exposé au risque d'inondation ont dû recevoir courant novembre un courrier de RLV les informant de la possibilité de faire réaliser des diagnostics 100% gratuits, permettant une évaluation de la vulnérabilité face à ce risque.

Pour ceux qui sont intéressés, n'oubliez pas de compléter et de renvoyer à RLV le questionnaire joint au courrier reçu.

ÉLECTIONS MUNICIPALES DES 15 ET 22 MARS 2026



Pour pouvoir voter il est indispensable d'être inscrit sur les listes électorales. Pensez à le vérifier.

Informations importantes pour une inscription :

- prévoir un justificatif d'identité et un justificatif de domicile.
- en mairie jusqu'au 6 février 2026 (contact au 04-73-38-23-82),
- par courrier en utilisant le formulaire CERFA 12669*02
- directement par internet jusqu'au 4 février 2026

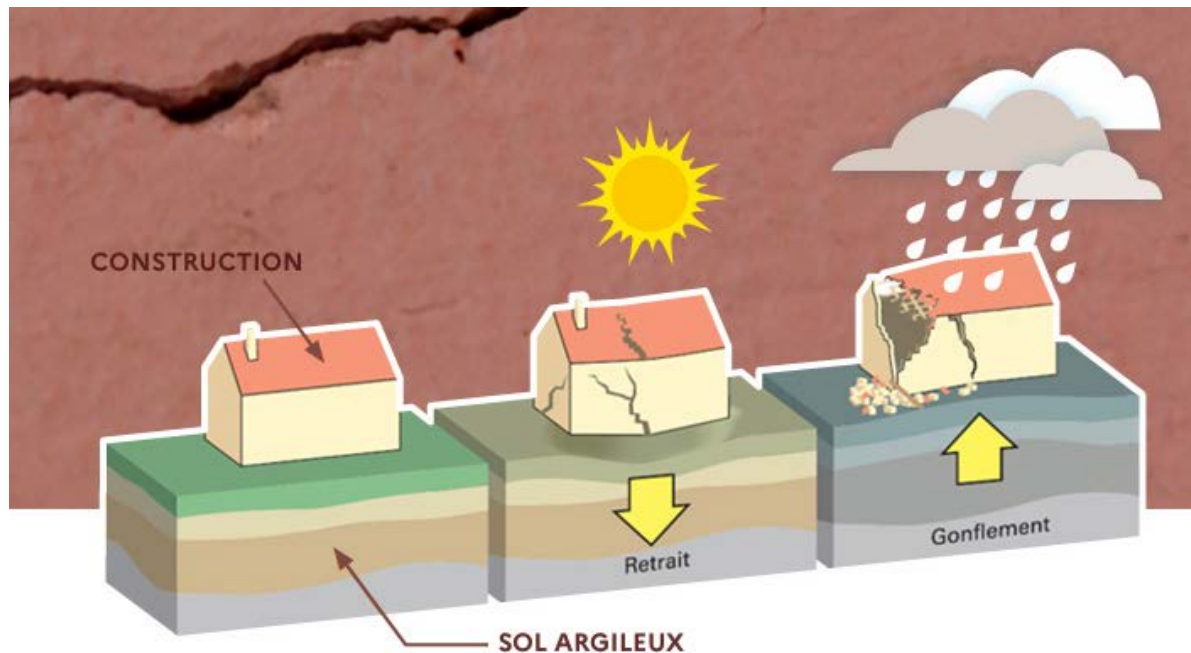
Demande d'inscription en ligne sur les listes électorales :

<https://www.service-public.gouv.fr/particuliers/vosdroits/R16396>

DIAGNOSTIC SOL ARGILEUX

Bénéficiez d'un accompagnement technique et financier pour vous prémunir du phénomène de retrait-gonflement des argiles.

Les épisodes de sécheresse et de réhydratation des sols accentuent le phénomène naturel, appelé retrait-gonflement des argiles (RGA), qui provoque l'apparition de fissures et de désordres qui peuvent compromettre la solidité des bâtiments et la sécurité de leurs habitants.



Quel dispositif ? À titre expérimental, le versement, sous conditions de ressources, d'une subvention pour financer des prestations de diagnostic et de travaux préventifs.

Quels bâtiments éligibles à l'aide ?

- être achevés depuis au moins quinze ans
- ne pas avoir subi et ne pas présenter de désordres architecturaux ou présenter des fissures sur les murs intérieurs, les doublages et les cloisons dont l'écartement ne dépasse pas 1 millimètre
- ne pas avoir déjà été indemnisés au titre du régime d'indemnisation des catastrophes naturelles

Qui est concerné ?

Propriétaires occupants de leur résidence principale, respectant les plafonds de ressources, pour des maisons comprenant jusqu'à deux logements, assurées, situées en zone d'exposition forte au RGA

Comment ? Une demande en deux temps, via la plateforme « Démarches Simplifiées ».

1. Phase études - réalisation du diagnostic de vulnérabilité du bâtiment. L'aide pourra atteindre 90% (dans la limite d'un plafond de dépenses éligibles de 2 000€)

2. Phase travaux : maîtrise d'œuvre et travaux recommandés. L'aide pourra atteindre 90% des dépenses de maîtrise d'œuvre (dans la limite d'un plafond de dépenses éligibles de 2 000€) et jusqu'à 80% des dépenses engagées pour les travaux (dans la limite d'un plafond de dépenses éligibles de 15 000€).

Plus de renseignements en mairie ou sur le site internet : <https://fonds-prevention-argile.beta.gouv.fr/lsuel>

GRIPPE AVIAIRE

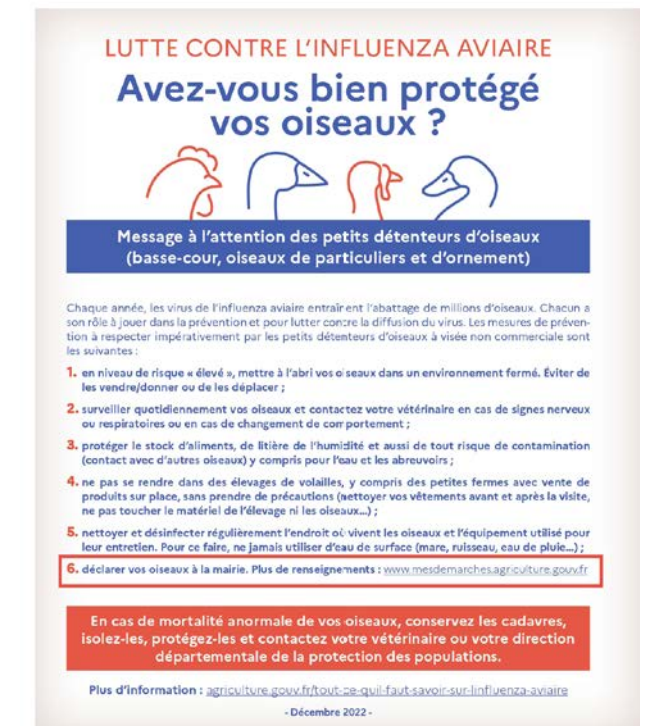
Compte tenu de l'évolution de l'épidémie d'influenza aviaire hautement pathogène, le Ministère de l'Agriculture a placé l'ensemble de territoire métropolitain en niveau de risque « élevé » (arrêté ministériel du 17/10/2025).

Les mesures de biosécurité, destinées à éviter la contamination des élevages, sont renforcées chez tous les détenteurs de volailles (professionnels et particuliers) :

- Mise à l'abri de toutes les volailles
- Interdiction de rassemblement (foires, expositions, marchés,...) sauf dérogations
- Transports et lâchers de gibiers à plumes soumis à conditions
- Surveillance active des volailles et autres volatiles.

Un recensement des particuliers détenteurs de volailles doit être établi en Mairie, nous invitons les détenteurs à se déclarer en Mairie.

Les détenteurs contrevenants s'exposent à une contravention de 4^{ème} classe par animal.



FIN DU RÉSEAU CUIVRE



Support historique de nos systèmes de communication, le réseau cuivre va disparaître.

Pour notre commune, la date de fermeture est prévue au 30 octobre 2028. Orange, qui est l'opérateur du réseau cuivre, s'assurera que tous les abonnés ont bien basculé sur la fibre avant de couper le réseau cuivre. À ce jour, près de 97% des Envalois ont déjà basculé sur un réseau fibre optique.

Pour les habitants qui n'ont pas encore fait le transfert :

- Le réseau cuivre est utilisé par vos équipements de téléphone, internet, téléassistance,...
- Votre opérateur (Orange, ou SFR, ou Free, ou Bouygues, ...) prendra contact pour réaliser le passage vers la fibre, mais vous pouvez aussi anticiper et solliciter un opérateur. Vous restez libre de choisir l'offre de l'opérateur de votre choix, que ce soit votre opérateur actuel ou un autre. Prenez le temps de vous renseigner et de consulter les différentes offres existantes avant de prendre votre décision.
- Le passage à la fibre ne nécessite pas obligatoirement l'abonnement à internet. Il est possible de souscrire, auprès d'un opérateur qui le propose, un abonnement fibre pour la seule téléphonie.

La fibre optique remplace le réseau cuivre vieillissant. Elle offre des débits supérieurs à 100 Mbits/s et permet ainsi de meilleurs services : télétravail, visioconférences, e-éducation, santé en ligne et bien d'autres usages. Elle est moins gourmande en énergie : un abonné à la fibre consomme 4 fois moins de kWh qu'un abonné au cuivre.

DES SONDAGES DE SOL POUR PRÉPARER L'AVENIR

VITICULTURE : des sols propices à la viticulture confirmés par l'étude pédologique

Dans le cadre du projet de cartographie des terroirs viticoles du Puy-de-Dôme, l'Institut Français de la Vigne et du Vin (IFV) et la Fédération Viticole ont mené une étude pédologique sur notre commune. Une quinzaine de sondages ont été réalisés sur les côteaux d'Enval dans les secteurs suivants : les Chaumes, Lassa, Les Pias, Les Peyrouses, Bassignat, Le Sablon Nord et Le Sablon Sud.

Qu'est-ce qu'une étude pédologique ?

Une étude pédologique consiste à analyser la composition et la structure des sols : profondeur, texture (argile, sable, limon), teneur en matière organique, capacité de rétention d'eau, etc. Ces caractéristiques influencent directement la croissance des vignes et la qualité des raisins.

Des résultats encourageants

Les analyses montrent que les sols de ces secteurs présentent un fort potentiel pour la viticulture, à condition d'adapter le choix des porte-greffes. Un porte-greffe est la partie souterraine de la vigne sur laquelle on greffe la variété de raisin. Il est choisi en fonction du sol pour assurer une bonne résistance à la sécheresse, aux maladies et optimiser la vigueur de la plante.

L'influence du volcanisme

Le volcanisme, qui marque notre région, peut enrichir les sols en minéraux et donner aux vins une typicité particulière. Sur Enval, son influence est globalement faible, sauf dans le secteur des Pias, où la présence de roches volcaniques est plus importante. Ce terroir pourrait produire des vins avec une personnalité unique. Cette étude constitue une étape importante pour valoriser le patrimoine viticole de notre commune et accompagner les projets des viticulteurs locaux.



ARBORICULTURE : Enval prépare l'avenir avec l'association «Fruits de Dôme»

Après l'étude des sols pour la viticulture, en liaison avec le département et l'association «Fruits de Dôme» la commune poursuit son engagement en faveur d'une agriculture diversifiée en procédant à la réalisation de sondages de sols sur deux secteurs : "Les Chaumes" situé à proximité de la zone artisanale d'Enval et "Les Clos" situé entre la RD138 et l'Ambène en direction de Mozac. Ces analyses permettront d'identifier si les sols de ces terrains sont adaptés à l'implantation de vergers, qu'il s'agisse de pommiers, poiriers, cerisiers ou pruniers, chacun ayant des exigences spécifiques en matière de sol et d'humidité. Les résultats, attendus début 2026, guideront les choix des porteurs de projets et contribueront à renforcer la biodiversité et le paysage agricole d'Enval.

FRELONS ASIATIQUES

La campagne de piégeage réalisée par le groupe de pilotage créé par la municipalité au printemps a montré la forte présence sur notre commune de cette espèce invasive de deuxième catégorie (voir article en page 11 de notre bulletin municipal numéro 53 de juillet 2025.)

La forte présence de nids constatée ce mois de novembre sur notre commune montre l'importante prolifération en cours.

Le frelon asiatique est un véritable fléau pour la biodiversité. Il est un véritable prédateur de l'abeille domestique et des insectes en général dont les pollinisateurs.

Il représente également un danger sanitaire potentiel important pour l'homme en particulier si le nid se situe dans une zone d'habitation ou proche d'un cheminement piétonnier.



Pour l'instant il n'y a aucune obligation légale de détruire un nid.

Depuis le 15 mars 2025 la nouvelle loi 2025-237 du 14 mars 2025 visant à endiguer la prolifération et à préserver la filière apicole est entrée en vigueur. Elle définit les objectifs de la stratégie mise en place en vue de la protection des populations, de la biodiversité et des ruchers.

Destruction des nids :

- Il est fortement déconseillé de détruire un nid de frelons asiatiques par ses propres moyens. Il est indispensable de faire appel à une entreprise professionnelle.
- Les nids en activité situés à moins de 10 mètres des lieux de vie ou de loisirs doivent impérativement être détruits par un professionnel.
- La prise en charge de la destruction d'un nid est de la responsabilité du propriétaire et du locataire.
- Les nids vides en hiver ne présentent plus de danger. Ils ne seront jamais réinvestis. Il est donc inutile de les faire détruire.

Réglementation :

La réglementation actuelle ne prévoit pas d'obligation légale de destruction d'un nid de frelons asiatiques par le propriétaire ou son ayant droit, selon l'article L.411.8 de code de l'environnement. Toutefois au regard de l'article L.2212-2 du code général des collectivités un arrêté enjoignant le ou les propriétaires concernés à mettre fin à la nuisance engendrée par la présence «des animaux malfaisants» en l'occurrence ici les frelons asiatiques, peut-être pris.

IMPORTANT : L'article L. 1242 du code civil précise qu'en cas de piqûre la responsabilité du propriétaire du terrain peut être engagée.

CENTRE DE LOISIRS DES QUATRE SAISONS

QUE FONT LES ENFANTS À ENVAL ?

L'accueil de loisirs s'occupe de vos enfants sur les temps périscolaires, le temps scolaire et pendant la 1^{ère} semaine des vacances d'octobre, de février et d'avril ainsi que tout le mois de juillet :

- **Le matin de 7h30 à 8h20**
- **Le midi de 11h45 à 13h35**
- **Le soir de 16h30 à 18h30**
- **Les mercredis et pendant les vacances de 7h30 à 18h30.**



Les 3 groupes ont pu partager des sorties communes dans plusieurs parcs alentours : Châtel-Guyon, Volvic, Riom et Cébazat. Ils ont aussi participé à un inter centre avec Châtel-Guyon, et à plusieurs sorties à Enval (gorges d'Enval, coulée verte, tennis, parcours de santé, etc.).

Enfin, les enfants ont particulièrement apprécié une rando-découverte de la faune et de la flore animée par un intervenant de la LPO (Ligue de Protection des Oiseaux) : découverte de la forêt et de sa biodiversité par les cinq sens.



L'équipe encadrante est composée d'une directrice, de 2 ATSEM et de 2 animateurs pour les petits, de 3 animatrices pour les grands, de 2 personnes du service ménage et de 2 intervenantes du service cantine.

Pendant les vacances, nous faisons appel à des jeunes diplômés du BAFA et nous formons également des stagiaires, ce qui nous permet d'avoir toujours une équipe qualifiée pour accueillir les enfants.

MOIS DE JUILLET 2025

La saison estivale s'est bien passée à l'accueil de loisirs d'Enval, avec de beaux souvenirs pour les enfants qui ont participé à 4 semaines d'activités au mois de juillet, une première pour notre commune !

Nous avons accueilli 124 enfants, une fréquentation jamais rencontrée. Les 3 groupes ont pu profiter de différentes sorties :

Les 3-6 ans sont allés à la piscine, à la ferme pédagogique de Montpeyroux, à l'île aux loisirs et à l'accrobranche de Châtel-Guyon.

Les 6-10 ans se sont rendus à la piscine, à la ferme pédagogique de Montpeyroux, au bowling, au cinéma et à la ludothèque.

Les 10-14 ans, eux, sont allés à la piscine, dans le Cantal pour une journée sportive avec les grands de Châtel, au golf pour une découverte de cette pratique, au cinéma, à la ludothèque, au bowling ainsi qu'à l'accrobranche de Châtel-Guyon.



RENTREE 2025-2026

NOUVEAUTÉS : LE PÔLE ADO !

Suite à une enquête de besoins faite auprès des familles de jeunes entre 10 et 16 ans, nous avons ouvert le Pôle Ados.

Concrètement : les adolescents peuvent venir et repartir à l'heure qu'ils souhaitent, avec une autorisation familiale.

Lieu : salle des associations, au-dessous du centre de loisirs (en face de la mairie)

Horaires : les mercredis de 13h à 18h30, les vendredis de 16h30 à 18h30. Pour les vacances, les inscriptions restent à la journée.

Cet espace reste un lieu convivial, éducatif et sécurisé, pensé pour que les jeunes de 10 ans (à partir du CM2) à 16 ans puissent se retrouver, échanger, jouer, participer à des activités variées ou simplement se détendre entre amis.

Baby-foot, ping-pong, jeux de société, coin-cuisine, espace lecture ou détente... tout est prévu pour qu'ils s'y sentent bien ! Des soirées à thème et activités ponctuelles continueront d'être proposées tout au long de l'année.

Veillées :

Pour cette nouvelle année, l'équipe d'animation s'est organisée pour mettre en place des veillées pour les groupes des 6-10 ans et des 10-16 ans pendant les vacances scolaires. Cette initiative a été très appréciée des enfants et des familles et elle sera reconduite pour les prochaines vacances. Une réflexion sera faite pour le groupe des 3-6 ans pour proposer une veillée adaptée à leurs besoins et leurs envies.

LA PAROLE AUX ENFANTS

3-6 ANS

« J'aime bien la bibliothèque du centre de loisirs. Les activités cuisine sont mes préférées » **Alysson B.C.**

« J'aime les activités quand on court. J'adore passer du temps avec les animateurs et les copains. L'activité création de glaces à l'eau était trop bien cet été. » **Adam B.**

« J'aime beaucoup les activités manuelles. Je voudrais refaire une sortie piscine. » **Alice H.**

« J'ai adoré la chasse aux trésors qu'on a faite dans Enval. J'aime venir au centre de loisirs. » **Marion C.**

« Le jeu de société du kangourou est mon préféré. J'aime faire le goûter de la garderie du soir avec vous. » **Alban F.**

« Je préfère les activités sportives. » **Iris G.**

« J'aime bien venir au centre et jouer avec Alice » **Emmy B.**

« J'aime faire toutes les activités du monde. Et je n'aime qu'aller au centre de loisirs. » **Maverick L.**

6-10 ANS

Margaux CE2 : « Je viens les mercredis et à la garderie du soir. J'aime bien la garderie du soir et le centre sauf quand il fait froid et que l'on est dehors. J'aimerais bien visiter des musées et faire du camping. J'aime bien les animateurs. »

Elyne CE1 : « J'aime bien toutes les activités proposées. Mon activité préférée c'est la chasse aux trésors dans les gorges d'Enval. J'aimerais que le centre soit plus grand. »

Emma E. CE1 : « J'aime bien les activités manuelles le midi et les courses de planche à roulette. J'aimerais bien retourner à la piscine avec le Centre de Loisirs. Je voudrais manger des hamburgers. »

Eve CE1 : « J'ai beaucoup aimé la sortie au bowling, j'aimerais y retourner. Ce que je préfère ce sont les activités manuelles. »

Lucas CM1 : « J'aimerais aller en Italie ou en Espagne. Je préfère les activités sportives. J'aimerais retourner au bowling et au parc de jeux gonflables. »

Manon CM1 : « J'aime bien faire des balades avec le centre et faire des jeux en extérieur. J'aimerais bien retourner au parc de jeux gonflables et refaire le Laser Game. J'ai bien aimé la veillée. »

Amelia CM1 : « J'aime bien les activités manuelles et faire des "pouic-pouic". J'aimerais refaire une veillée et retourner au parc de jeux gonflables. »

Zac CM1 : « Je n'aime pas trop les activités en intérieur. J'aimerais refaire un grand cache-cache et retourner au parc faire des cabanes. »

10-14 ANS

Malo, Gabriel, Nolan, Jayden CM2 : « Le pôle ados est la meilleure chose qui soit. On fait du ping-pong et on se pose sur le muret au soleil. On aimerait retourner à la médiathèque et refaire une randonnée dans les gorges. On aimerait faire des nuitées en tente et des sorties basket, tir à l'arc ou Escape Game. »

Romane C et Romane P CM2 : « On aime bien le pôle ados mais aussi le côté primaire. On aimerait retourner au cinéma et faire du Laser Game. La veillée était trop bien, on aimerait faire des nuitées. »

Maëlyne CM2 : « J'aime le pôle ados car on fait des activités plus pour notre âge. J'aimerais faire un petit concert à La Puce à l'Oreille par exemple. »

Gabriel CM2 : « Le pôle ados est trop bien. Il y a de tout, on peut faire ce qu'on veut. C'est bien car il y a l'âge de 10 à 15 ans. J'aimerais retourner au cinéma ou à la médiathèque. »

Loann 4^{ème} : « J'aime beaucoup le pôle ados. Le concept de se retrouver en petit comité entre grands me plaît beaucoup. Cela permet de faire des activités et des sorties plus adaptées à notre âge. Je trouve ça génial qu'il y ait un babyfoot et une table de ping-pong et j'aime aussi les activités (pyrogravure et cuisine) et les sorties proposées (patinoire, cinéma, golf). Il y a de tout et pour tous les goûts. »

Lou 5^{ème} : « J'adore le pôle ados et c'est vraiment un plaisir pour moi d'y aller. Les activités proposées sont vraiment super, il y en a pour tous les goûts. J'aime beaucoup les sorties que l'on fait comme la médiathèque, le cinéma ou la piscine. Ce que j'apprécie beaucoup aussi au pôle ados, c'est l'ambiance, on s'amuse et on rigole bien !!! J'aime bien le pôle ados également parce qu'on a une salle à nous entre "grands". »

Mila 4^{ème} : « Le pôle ados c'est bien car cela permet de se retrouver entre nous, en dehors du collège. »

Nell 6^{ème} : « Le pôle ados c'est cool ! Nous sommes entre nous. On fait beaucoup de sorties et tout est plus adapté. »

VENDANGES POUR LES PETITE ET MOYENNE SECTIONS

Vendredi 19 septembre, les élèves de Petite Section et de Moyenne Section ont vendangé dans une vigne à Enval.

Nous avons coupé les grappes de raisin avec des ciseaux. Nous avons mis les grappes dans un petit seau.



Quand le seau était plein, nous l'avons vidé dans la remorque.



Mission accomplie !!!

Avec les raisins et d'autres fruits d'automne (pommes et poires), nous avons fait une salade de fruits à l'école.

CLASSE NATURE A BELLENAVES POUR LES GS ET LES CP

Les 2 classes de GS et CP sont parties 2 jours au «Vert Plateau» à Bellenaves les 22 et 23 mai 2025.

Chaque classe a bénéficié de 2 animations sur le thème de la nature, dans la forêt des Colettes. Les enfants ont ainsi pu découvrir un nouveau milieu : la rivière et la faune sauvage de façon ludique et observer et acquérir des connaissances sur les oiseaux.



VOYAGE SCOLAIRE EN DORDOGNE POUR LES CE2

Après une année à voyager dans le temps à travers leurs lectures, leurs poésies, leurs chansons... les CE2 ont illustré leurs connaissances en partant 3 jours en Dordogne, à Montignac-Lascaux, du 10 au 12 juin 2025.

Un voyage axé autour de la Préhistoire et du Moyen-Âge.



Au programme :

Fabrication de sagaies et tir au propulseur façon homme de Cro-Magnon, visite de la grotte de Lascaux II, atelier de calligraphie, visite du château de Castelnaud avec une démonstration de tir au trébuchet, ateliers de danses médiévales, sans oublier une veillée contes hilarante. Ils sont revenus à Enval avec plein de beaux souvenirs en tête...

TROPHÉE USEP

Pour son projet sportif global, l'école d'Enval a été récompensée en mairie de Clermont-Ferrand pour son engagement à travers des disciplines variées mais aussi dans la construction de compétences civiques et sociales associées aux valeurs du sport.



Quelques élèves sont venus dans cette magnifique salle de l'Hôtel de ville de Clermont pour recevoir le trophée.

Merci aux acteurs de l'USEP : élèves, accompagnateurs bénévoles, équipe pédagogique et municipalité pour permettre et promouvoir la pratique sportive scolaire.

SOIRÉE THÉÂTRALE DE MARS 2026

Les élèves des classes de CP/CE2 et de CM1 auront le plaisir de se produire le mardi 31 mars à 20h00 sur la scène de la salle polyvalente d'Enval.

Les enfants vous attendent nombreux pour vous transporter au pays des contes et par là même pour financer leur voyage à Super-Besse. Le spectacle est ouvert à tous, les entrées sont gratuites (participation volontaire) et une buvette sera tenue.

Merci d'avance de réserver cette date sur vos agendas !!!



ANCIENS COMBATTANTS DEVOIR DE MÉMOIRE

En commémoration de l'armistice de la grande guerre 1914-1918 une cérémonie émouvante s'est déroulée ce mardi 11 novembre 2025 aux monuments aux morts.

L'équipe municipale remercie le Directeur de l'école, les enseignants, les parents d'élèves et surtout les enfants venus très nombreux participer à cette cérémonie.

Nous soulignons également la très belle intervention des élèves de CM2 au monument aux morts, qui ont lu chacun des textes de « Poilus » de la grande guerre, sous le regard et l'écoute attentifs d'un détachement imposant d'une unité du 92^{ème} régiment d'infanterie de Clermont-Ferrand présent pour la première fois à Enval, de la Gendarmerie Nationale, des pompiers, des membres d'associations, des musiciens, des parents d'élèves ainsi que de très nombreux Envalois et Envaloises.

Collecte du Bleuet de France - 11 novembre 2025

Un grand merci aux élèves de l'école d'ENVAL de la part de L'ONa CVG (Office national des combattants et des victimes de guerre).

« Madame, Monsieur,

J'accuse réception de la fiche de comptage n°87 et du chèque de 80,00€, correspondant à la collecte du 11 novembre 2025.

Je vous adresse au nom du fonds de dotation du bleuet de France, et au nom de l'ONa CVG du Puy-de-Dôme, de chaleureux remerciements pour l'organisation de la collecte dans votre commune.

Le Bleuet de France, célèbre cette année son centenaire. Il est le symbole national du souvenir et de la solidarité.

Il améliore le quotidien des combattants d'hier et d'aujourd'hui, des blessés de guerre, des veuves et veufs de guerre, des pupilles de la Nation et des victimes de guerre et du terrorisme.

Cette petite fleur bleue continue de faire vivre la mémoire de ceux qui ont donné leur vie pour la France, tout en venant en aide à ceux qui portent encore les blessures de la guerre.

Le bleuet est le symbole choisi pour illustrer la solidarité envers le monde combattant, il rappelle l'uniforme bleu horizon que les jeunes recrues, les «Bleuets», portaient

en rejoignant leurs aînés, les «Poilus», sur les champs de bataille.

Le bleuet est reconnu comme la fleur française du souvenir, celle qui poussait dans la boue des tranchées, la seule note colorée dans un paysage dévasté.

Enfin, le bleu est également une des couleurs de la Nation française, première couleur du drapeau tricolore.

Je vous souhaite une bonne journée.

Bien cordialement.»

Claire BOILON.

A.S. ENVAL-MARSAT FOOTBALL



La nouvelle saison est commencée, avec des difficultés. Optimistes nous avons engagé 3 équipes.

Des départs imprévus en juillet et pas assez d'arrivées, en septembre notre effectif trop faible, trop d'absences et quelques blessés, l'équipe 3 n'a pu démarrer le championnat. Seulement 2 équipes, une en D1 et l'autre en D2 représenteront le club.

Un peu de changement dans l'encadrement, si David Porte gère l'équipe 1, il a l'aide de James Chichportich, l'équipe 2 le sera par Kevin Da Silva.

Démarrage poussif, l'équipe 1 éliminée au 2^{ème} tour de coupe de France par Ouvoimoja, et avec 3 victoires et 4 défaites en championnat, est au milieu du classement. L'équipe 2, plombée par les absences, commence par 4

défaites puis retrouve de l'effectif et le goût de la victoire mais se retrouve dernière au classement. La saison ne fait que commencer il reste du temps pour maintenir les deux équipes au niveau où elles sont.

Pour les jeunes, la décision unilatérale du club de Volvic de quitter le groupement ainsi que le choix des parents des catégories U8 à U10, très influencés pour laisser leurs enfants à Volvic, ne nous ont pas permis de maintenir ces catégories dans notre effectif.

Nous ne conservons donc au sein de groupement que les catégories U6-7, ainsi que toutes les catégories féminines soit 40 joueuses basées à Sayat.

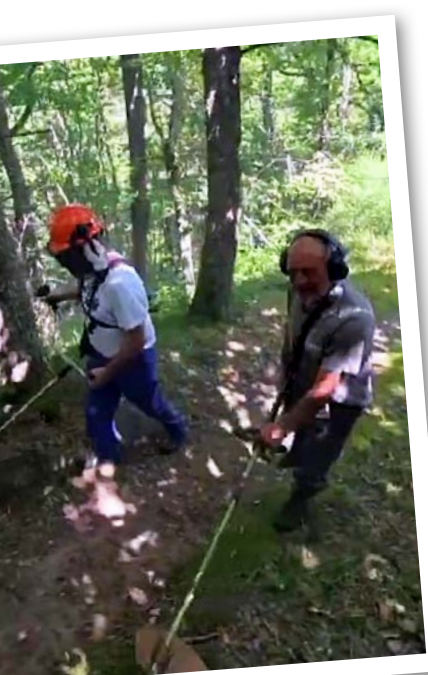
Toute l'équipe vous souhaite une bonne et heureuse année et espère que vous nous rendiez visite au stade.

APAGE LA JOURNÉE DE L'APAGE

Les Apagistes, rien ne les arrête, ni l'annonce de l'orage, ni la pente de plus en plus pentue. Ce dimanche, c'est la réfection de l'accès à la cascade du « Grand Gornand » qui est au menu.

Après quelques heures matinales de transport et de travaux pour la confection de l'escalier, c'est le moment de détente à Beauvaleix.

De l'apéritif de l'avant-repas au «péritif» de la fin de soirée, ce n'est que rigolades et chansons.



APAGE ENVAL' AMBIC : DÉJÀ 15 ANS

L'ENVALAMBIC, mais quelle drôle de bête est née là !

Contraction d'Enval et d'alambic, c'est la trouvaille un brin délirante de quelques membres passionnés, joyeux lurons et fous furieux de l'Apage.

« Fous furieux » ? Après ces lignes, vous sourirez et comprendrez.

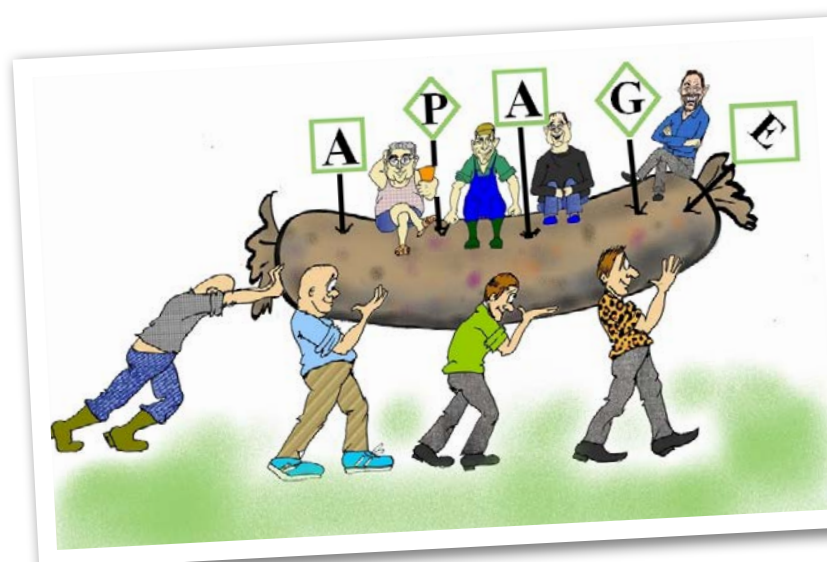
Envalambic, la genèse.

Au début de son existence, il y a trente ans, la toute jeune Apage (Association pour l'Aménagement des Gorges d'Enval) organisait une petite fête des châtaignes. Au départ, rassemblement d'amis : un verre, du saucisson, du fromage, des châtaignes grillées et des discussions qui s'empilent comme des crêpes.

Puis, une dizaine d'années plus tard, deux membres de l'association, un peu plus «furieux» que les autres, imaginaient de transformer ce goûter en source financière pour l'association. Ils avaient entendu parler d'un bouilleur de cru qui faisait cuire la saucisse dans le marc de raisin. « Et si on essayait à Enval ? » lançaient-ils. Pour réponse : « Mon alambic ? Impossible de le bouger, il pèse des tonnes et roule sur des roues d'acier. » Réplique héroïque : « T'inquiète, on s'occupe du transport.» Et, suivi par quelques-uns, c'est ainsi que l'aventure commença, portée par un élan de folie joyeuse et contagieuse.

Chaque année, on attelle l'alambic sur un camion, on le débarque (pas une mince affaire, surtout cette année), on fait chauffer la bête, et les fumées enveloppent inlassablement les bouilleurs de cru improvisés à chaque défournement. Des centaines de saucissons et de plats de côtes sont plongés pour cuire dans le bain de marc de raisin - 1 400 kilos cette année - dont 1700 saucissons et 350 kilos de patates pour les 650 à 700 convives de 2025. La salle polyvalente étant devenue trop petite, on installe un chapiteau attendant, doublant ainsi la capacité d'accueil.

Soixante-dix bénévoles, parfois très jeunes, forment une armée joviale. Cette année encore, ils ont pris place pour servir le fameux apéritif Envalois (que 125 litres) dont seul celui qui l'a fait connaît la recette, le saucisson, le plat de côte, les pommes de terre, le fromage et la fameuse pompe aux pommes, le tout arrosé comme il se doit de vins rouge, rosé, et poire ou prune (dans le verre gravé).



Le matin, certains partent pour la balade de l'Apage : une promenade dans une forêt naturelle, aménagée juste ce qu'il faut, parsemée de quelques panneaux et de petits « Indiens » signaleurs, tels des lutins organisateurs, avec au milieu un petit ravitaillement qui rappelle les rassemblements des premières années. Au retour, les tables se remplissent, les nappes frémissent et l'armée des bénévoles se met en branle. Deux orchestres mènent la sarabande, et la fête pulse à la fois sous les tonnelles et entre les assiettes.

... Suite page suivante

APAGE

ENVAL' AMBIC : DÉJÀ 15 ANS (SUITE)

Avec le temps, l'organisation a pris des allures presque militaires, mais d'une armée de guignols ravis : chacun a son rôle, et tous sont indispensables. De la cuisson à la plonge, au service, de la découpe de la viande à la préparation des commandes, de la coupe du fromage au transport du vin, et bien avant, la quête de généreux partenaires aidant à la fête. Tout s'enchaîne comme une chorégraphie joyeuse mais aussi laborieuse.

Oui, ce sont des fous furieux et des rêveurs rieurs qui, depuis quinze ans, nous servent sur un plateau un délicieux moment de convivialité, un peu fumant, souvent bruyant, toujours chaleureux.

Les principaux administrateurs et régisseurs, artisans infatigables de l'événement, les co-présidents actuels de l'APAGE (dont l'un d'eux est mon ami), confessent qu'avec l'âge il serait bienvenu que des jeunes prennent la relève : ils aspirent désormais à troquer leur rôle de chef d'orchestre contre celui, plus humble et tout aussi essentiel, d'un simple troupion de base pour les années à venir, prêt à transmettre, à épauler et à savourer la fête autrement. C'est d'ailleurs un peu le sens du set de table de cette année : les anciens posés sur un saucisson et des plus jeunes qui portent le tout.

Longue vie à l'Envalambic !

Eric VIARD (Sainte Tulle - 04)
Ami de l'APAGE.



Lors de cette belle journée, les membres de l'association « Ferrures d'Histoire » ont présenté les costumes et matériels militaires des années 1900.



BIBLIOTHÈQUE



Depuis plusieurs années déjà notre bibliothèque participe au concours « Ouvrez Ouvrez Les Livres Aux Bébés ».

Depuis 2005, tous les ans, le Conseil Départemental offre un livre à tous les enfants nés ou adoptés dans le département, permettant ainsi aux jeunes enfants d'avoir un premier contact avec la lecture et à de jeunes auteurs (trices) et illustrateurs (trices) de se faire connaître.

Nous avons accueilli cette année la classe petite et moyenne section et la classe grande section du CP.

Nous leur avons montré et lu les 3 albums sélectionnés et, à l'issue de la lecture, les enfants ont voté pour l'album de leur choix.

Le vote était ouvert à tous de mi-septembre à mi-octobre et 117 personnes ont exprimé leur choix, enfants et adultes confondus.

Le résultat du vote au niveau départemental sera connu au mois d'avril, rendez-vous donc dans le prochain Envalois ou dans notre bibliothèque pour connaître le vainqueur.

Toujours dans le cadre de l'opération « Ouvrez Ouvrez Les Livres Aux Bébés » le 28 octobre pendant les vacances de la Toussaint, nous avons accueilli le spectacle musical « j'adore ce livre » donné par la Compagnie à Tous Vents.

- Un spectacle pour les 0-3 ans avec 21 enfants et 9 adultes.
- Un spectacle pour les 3-6 ans avec 19 enfants et 7 adultes.

Ces deux spectacles vivants, de qualité, orchestrés par 2 animateurs de talent, ont suscité un grand intérêt chez les petits comme chez les adultes, mêlant histoires, musique, images et livres géants.



Grâce à ses intervenants et bénévoles, La Chahuterie vous propose pour ces prochains mois d'accueillir des artistes talentueux qui ne vous laisseront pas indifférents.

Pour les concerts, le principe est simple : tous les artistes sont au chapeau ! Si vous désirez dîner avant le spectacle, il suffit de nous envoyer un mail, au plus tard la veille du concert à cafeassociatif.ental@gmail.com et sinon, vous pouvez également passer prendre un verre !

VOICI LE PROGRAMME POUR LE PREMIER SEMESTRE 2026 :

Vendredi 16 janvier 2026 - 20h00 : «Délirium Deluxe» Théâtre d'impro. Le thème de la soirée sera : « Les bronzés, ça nous parle ! »

Vendredi 27 février 2026 - 19h30 : Concert Blues australien «Steve Tallis». Originaire de Perth en Australie, Steve Tallis est un bluesman hors normes, un véritable chaman musical qui puise autant dans les racines du delta du Mississippi que dans les traditions spirituelles africaines, indiennes ou vaudou. Depuis plus de 40 ans, il sillonne les scènes du monde entier, guitare en bandoulière et verbe affûté, distillant un blues rugueux, habité, hypnotique, aux confins du rock, de la poésie et du rituel.

Vendredi 27 mars 2026 - 19h30 : «Drôle de printemps» Chanson française décapante. Depuis qu'ils se sont trouvés sur un site de rencontre (pour musiciens), ils n'ont cessé de célébrer la chanson française. Profitant que la liberté d'expression est encore présente dans notre pays, (pour combien de temps ?) ils chantent leurs compositions, des reprises ou des goguettes afin de dénoncer entre autres quelques dérives de notre société. A écouter sans modération.

Vendredi 24 avril 2026 - 20h30 - Salle polyvalente : Le Théâtre du 22 : «Nous Deux». Le feu de l'amour à travers trois pièces courtes. Trois comédies pétillantes sur les liens qui unissent ou étouffent.

Vendredi 08 Mai 2026- 19h30 : Concert «Nuage Bleu» Pop Folk de Sting à Ed Sheeran - Petit Jardin. Nuage Bleu est un groupe originaire de Riom, composé de quatre musiciens et d'une chanteuse. Ensemble, ils vous embarquent tout en douceur dans leur univers pop folk... quelque part sur leur petit nuage bleu.

Vendredi 05 juin 2026 - 19h30 : Fête de la Cerise Concert «Tout pour la musique» - Petit Jardin. Tout pour la Musique est le tribute band France Gall en version trio

Guitare/Piano/Voix/Electro. Composé d'une chanteuse, Delphine, d'un guitariste Sylvain et d'un pianiste Benoît, le trio vous replonge dans l'authenticité et l'émotion du couple Gall/Berger. Retrouvez sur scène les tubes indémodables où chacun pourra chanter ses chansons préférées mais aussi en découvrir d'autres moins connues.

Vendredi 03 Juillet 2026- 19h30 : Concert «Acoustik Road» - Petit Jardin. Bienvenue dans l'univers d'Acoustik Road, le groupe pop folk made in Auvergne qui transforme chaque concert en road trip musical plein de bonne humeur ! Leur credo ? Exploiter la veine acoustique des chansons revisitées (des Rolling Stones à Amy Winehouse, en passant par Aznavour et Brassens). Et surtout, faire chanter le public à plein poumons en arrangeant leur musique pour lui !

Les concerts prévus dans le petit jardin de La Chahuterie seront en salle polyvalente en cas de mauvais temps.

Chantier du petit jardin : Les travaux qui ont débuté en mars dernier ont permis la mise en place d'une équipe soudée et efficace. Nos bénévoles et le Collectif se sont retrouvés afin d'arrêter de nouvelles dates pour la construction de la scène : le 28 février et les 14 et 28 mars 2026. Plus il y aura de bras pour nous aider, plus la scène verra vite le jour et pourra accueillir nos concerts !

Concours de la brouette fleurie : À l'occasion de la fête patronale d'Enval, le dimanche 31 août 2025, La Chahuterie a remporté le premier prix du concours de la brouette fleurie. Un grand merci à nos deux bénévoles, Marie et Frédérique, pour cette création fleurie !

Les marionnettes d'Isabelle :

Les habitués de La Chahuterie connaissent bien, désormais, Isabelle et ses marionnettes, qui viennent régulièrement animer le café associatif. Les enfants ont même eu la possibilité de créer leur propre marionnette.

Soirée LPO :

Michel et Martine (Coordinateurs LPO) sont revenus à La Chahuterie, accompagnés par Jean-Jacques Lallemand (LPO), pour évoquer les moyens d'actions à mettre en place afin de protéger les hirondelles. Un temps d'échange instructif avec comme support, un diaporama animé, pour mieux connaître ces espèces qui tendent à disparaître.

« Nous sommes tous créatifs »

Christine Buisson propose de redécouvrir les arts plastiques grâce à différentes approches et techniques, lors d'ateliers ludiques et accessibles à tous. Visuel F5- exposition nous sommes tous créatifs

Atelier d'écriture

Marie-Ange Colombier propose aux débutants comme aux aguerris, de venir tester leur plume, une fois par mois, lors d'un atelier pour adultes qui ont des choses à écrire ! Un atelier plus spécifique est également proposé aux plus jeunes, aspirants écrivains.

Exposition Chahuterie

L'exposition des œuvres de notre peintre local, Charbey, habille les murs de La Chahuterie depuis plusieurs mois. Nous ne nous lassons pas de ses tableaux vivants et colorés.

Si vous avez une passion, un talent que vous souhaitez partager, venez le proposer à La Chahuterie lors d'une permanence, nous vous accueillerons avec plaisir ! Vous pouvez également contribuer à l'aventure de notre café associatif en devenant bénévole permanent ou occasionnel, selon vos disponibilités et vos envies !

Et bien évidemment, nous vous attendons tous les vendredis après-midi pour partager un moment de convivialité autour de nos délicieuses crêpes!!!



Pour vous inscrire, avoir plus d'informations, nous rejoindre en tant que bénévole : cafeassociatif.ental@gmail.com

LA CHAHUTERIE

15 rue de la République - 63530 ENVAL



LA COCOTTERIE



La Cocotterie fêtera ses 10 ans en avril prochain... sans les poulettes !

Plus de trente familles auront fait partie de l'aventure, plus ou moins longuement, avant d'émigrer sous d'autres cieux, d'agrandir la famille et les occupations ou encore de décider d'avoir son propre poulailler à domicile.

Nombreux sont les bambins à avoir aidé, une fois surmontées les premières appréhensions, à nettoyer le poulailler, nourrir les poules ou encore s'occuper des poussins puisque nous avons eu des éclosions régulières consécutives à plusieurs dépôts d'oeufs fécondés dans le pondoir.

Presque dix ans de bonne humeur grâce à cette vie autour de nos gallinacés que nous avons toujours gardés jusqu'à la fin de leur vie. Bonne humeur dans les rencontres organisées, lors de grands nettoyages suivis de moments conviviaux ainsi que lors des échanges sur le groupe de discussion.

Echanges sympathiques avec les promeneurs venus parfois accompagnés de leurs petits enfants ou d'enfants le mercredi ou pendant les vacances...

Cependant, au cours de la dernière assemblée générale, il a été décidé de suspendre l'activité de l'association, pour diverses raisons dont celles évoquées plus haut.

Nous serions très heureux.ses de voir une nouvelle équipe reprendre le « flambeau ».

CCAS

Semaine Bleue :

Cette année pour animation de la semaine bleue, nous avons reçu la Ligue de Protection des Oiseaux.

Une trentaine de personnes étaient présentes pour suivre la présentation de Martine et Michel MENARD, qui nous ont fait redécouvrir les oiseaux présents dans nos jardins, leur habitat, leurs habitudes et toutes les petites attentions que l'on peut avoir pour qu'ils se sentent bien et prospèrent.

Les participants ont apprécié la présentation et ensuite bien discuté pendant le café goûter qui a suivi.



Ateliers du CLIC et du CCAS :

En septembre, nous avons repris les cours hebdomadaires de gym douce, avec un groupe encore plus étoffé et toujours aussi motivé sous la houlette de Jérôme, l'animateur.

On y travaille l'assouplissement de nos articulations et aussi notre équilibre et notre mémoire. Notre bonne humeur aussi, quand les jeux de ballons se prêtent aux rires, et notre gourmandise car nous ne manquons pas de fêter les anniversaires. Il ne manque rien pour se maintenir en forme...

Les lundis de 16h45 à 17h45, salle polyvalente.



Deux ateliers proposés par le CLIC ont eu lieu sur Enval depuis la rentrée :

Un atelier Tango Santé en 5 séances pour lequel une dizaine de personnes ont suivi l'animatrice pour améliorer leur sens de l'équilibre et stimuler leurs capacités cognitives tout en révisant leurs pas de danse.

Et un atelier Sophrologie qui a fait le plein également, pour 10 séances de début septembre à fin novembre. En travaillant sur le soutien physique, mental et émotionnel, la sophrologie permet de mieux gérer le stress, l'anxiété et les tensions, tout en favorisant une meilleure qualité du sommeil et un bien-être général.

L'atelier informatique a repris également. Organisées par le CCAS, les séances ont pour objet d'aider chacun à mieux utiliser son téléphone portable, son ordinateur ou internet pour la prise de rendez-vous,...

Les vendredis, de 14h00 à 16h00 à l'espace culturel.

Repas de nouvel an 2026 :

Le repas de nouvel an 2026, pour les personnes nées avant le 1er janvier 1960, aura lieu le dimanche 25 janvier 2026 à partir de 12h00.

Un courrier de réservation vous a été adressé en décembre.

Les personnes qui n'auraient pas reçu le courrier sont invitées à contacter la mairie.



MUTUELLE RÉGION AUVERGNE RHÔNE-ALPES

La Région agit par des mesures concrètes en faveur du pouvoir d'achat des habitants tout en favorisant un accès élargi aux soins. Une complémentaire santé, spécialement conçue pour les habitants d'Auvergne-Rhône-Alpes, est proposée par des mutuelles partenaires.

Pour le Puy-de-Dôme, le partenaire à contacter est la mutuelle PRECOCIA de Cournon.

Votre Mutuelle Région Auvergne-Rhône-Alpes en 9 points :

1. Cinq niveaux de couverture pour répondre aux besoins de chacun
2. Une offre spéciale pour les 18-30 ans
3. Aucun délai de carence
4. Un tarif par âge, qui n'évolue plus à partir de 85 ans
5. Une participation à la prise en charge des dépassements d'honoraires
6. Une couverture importante des soins hors 100% santé : appareils auditifs, chirurgie réfractive, lentilles, implants dentaires, orthodontie
7. Un forfait pour la prise en charge des soins post-cancer
8. Participation à la prise en charge de la contraception non remboursée par la sécurité sociale, des vaccins, de l'ostéodensitométrie
9. Une couverture renforcée pour les garanties supérieures : chambre particulière, forfait sport, forfait bien-être.

Votre interlocuteur principal
dans votre département



Ligne dédiée : **04 43 97 13 57**
Mail dédié : **contact@precocia.fr**

COMITÉ DES FÊTES

LE COMITÉ DES FÊTES VOUS PRÉSENTE SES ACTIVITÉS D'ÉTÉ ET D'AUTOMNE EN PHOTOS

TOUR DE FRANCE - 14 juillet



FÊTE PATRONALE - 30 et 31 août



Dimanche 11h - Concours de brouettes décorées



Dimanche 11h30 - char des 65 ans : les enfants sous la garde de Bébert / Les Conscrits 2025



Dimanche 12h : Remise par Béatrice ROUGANNE, adjointe au maire, des clés de la ville à Chloé, des caves à Timoté et de la brouette d'or à la Chahuterie, gagnante du concours de brouettes décorées



De nombreux convives au repas de midi



Remise de bouclier de Bacchus aux vainqueurs des jeux. Ex-aequo : les Licornes Hurlantes et l'Équipe Bleue



Fin de la journée avec «Les Ducs»



15 novembre : Soirée des bénévoles



16 novembre : 4^{ème} édition d'Enval jeux



29 novembre : Opération déco ton village - Arrivée du Père Noël à moto / Gôuter / Jeux / Concert gratuit



Séquence «SOUVENIRS»



L'équipe a donc fêté cette année **les 65 ans de l'association.**

De nombreuses personnes se sont engagées toutes ces années pour animer notre village, nous souhaitons ici les remercier.

Au cours de l'assemblée générale du Comité des Fêtes qui s'est tenue le vendredi 12 décembre, une partie du bureau a été renouvelée.

Si, à votre tour, vous souhaitez poursuivre leurs actions ou simplement apporter vos idées et/ou votre aide n'hésitez pas à contacter les membres de la nouvelle équipe.

GYM MUSICALE

Depuis septembre nous avons repris notre activité à la Gym Musicale d'Enval.

Cette rentrée 2025/2026 nous rassérène car une bonne vingtaine de recrues nous ont rejoints qui compensent le départ des personnes qui nous ont, je l'espère, momentanément quittés.

Désormais, 75 personnes motivées s'activent à garder la forme chaque semaine, cela augure d'une belle et riche promotion.

Comme l'an dernier les séances se déroulent les lundis à 19h30 et les jeudis à 19h45, à la salle polyvalente.

Nos cours répartis dans le mois par notre monitrice : Aérobie, Musculation, Stretching, Barre au sol, Bodysculpt,

Abdos fessiers, Kick Boxing Chaises et Elastiques, Pump, Hilow et Step sportif.

Ce programme mensuel complet confère à l'entretien d'une bonne forme physique. Au-delà de la forme, chacun vient aussi chercher une bonne ambiance de détente à la GME. Comme chaque année la GME a contribué à l'organisation de randonnées pédestres.

Pour nous contacter :

Présidente : 06 85 53 78 70

Secrétaire : 06 07 35 83 7

& nous retrouver sur Facebook



TENNIS CLUB D'ENVAL

LA FIN DE SAISON DERNIÈRE

Les championnats de printemps par équipes se sont déroulés au mois de Mai.

2 équipes hommes ont représenté le club aux niveaux régional et départemental.

Le tournoi interne a eu lieu sur la 2^{ème} quinzaine du mois de juin. Une quinzaine de joueurs ont joué pour le titre 2025. Le tournoi a vu de nouveau la victoire de Mathis DIOT contre Rémi LEFORT.



Mathis DIOT & Rémi LEFORT



Journée de convivialité du 5 juillet

Pour clôturer de la meilleure manière l'école de tennis, des entrainements adultes et de la saison, nous avons fêté la fin de l'année en organisant le samedi 5 juillet une journée de convivialité.

Nous avons partagé un bon moment autour d'un apéritif et d'un barbecue. Cela a été l'occasion de se retrouver et de se rencontrer.

Certains d'entre nous ont pu aussi découvrir le pickleball.

Merci encore aux participants de ce bon moment convivial !

REPRISE DE L'ÉCOLE DE TENNIS ET DES COURS ADULTES

La nouvelle saison de tennis a débuté le 1^{er} septembre 2025. La reprise de l'école de tennis a eu lieu le samedi 20 septembre avec un nouvel enseignant, Olivier ROCHE.

Les cours adultes continuent eux le mardi et jeudi soir, et sont assurés cette année encore par Mathieu PEREZ.

SATISFECIT !

Mathis DIOT, jeune formé à l'école de tennis, a performé cet été, et a représenté le tennis club dans plusieurs tournois des clubs voisins.

Il a remporté 2 tournois, ceux de Maringues et de Chappes, et il a perdu 3 fois en finale, à Ennezat, Marsat et Cébazat, non sans avoir réalisé plusieurs performances contre des joueurs mieux classés que lui.

Tous ces excellents résultats lui permettent de remonter en seconde série. Un grand bravo !



Un grand bravo à Mathis DIOT

REMISE DE MÉDAILLE

A l'occasion de l'Assemblée Générale du Comité de Tennis du Puy de Dôme, des médailles fédérales ont été remises à des bénévoles engagés.

Nous sommes très fiers de vous annoncer que notre Président Frédéric DIOT s'est vu décerné la médaille de bronze.



Médaille de bronze pour le président Frédéric DIOT



21^{ème} édition du tournoi Open des Gorges

LE TOURNOI OPEN DES GORGES

Cette 21^{ème} édition a eu lieu du 6 au 27 septembre. Les années se suivent et se ressemblent.

La météo n'a encore pas du tout été au rendez-vous, ce qui fait que cela a compliqué la programmation des matchs pour notre juge arbitre Valérie.

Pour autant, le tournoi a été à son terme dans les temps, avec 83 participants, soit 8 de plus que l'an dernier. Nous avons pu faire un tournoi hommes, un tournoi dames, un tournoi hommes plus de 35 ans, et une consolante hommes et femmes.

Comme l'année dernière, nous avons dû privilégier de faire jouer les matchs du tableau principal sur le terrain de droite, du fait du mauvais état du terrain de gauche.

AUTRES ÉVÈNEMENTS DE L'ANNÉE

L'ASSEMBLÉE GÉNÉRALE DU CLUB :

Elle a eu lieu le vendredi 28 novembre.

LES CHAMPIONNATS PAR ÉQUIPES Seniors Plus

Ils ont débuté le 5 octobre. 3 équipes en catégorie plus de 35 ans sont engagées cette année. L'équipe 1 a joué les phases finales dans sa catégorie, bravo !

Le LOTO de NOËL :

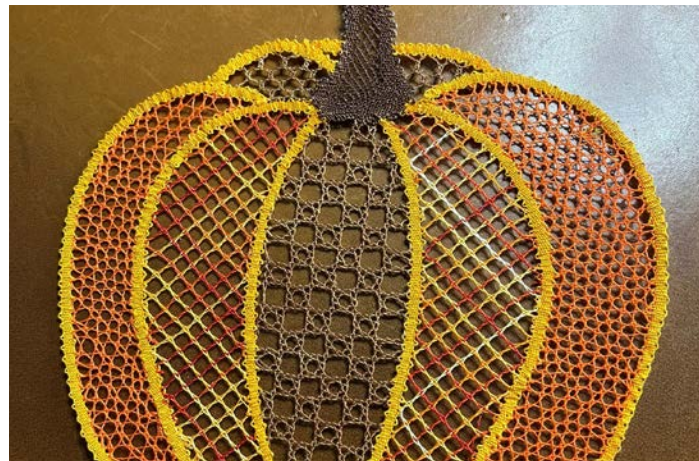
Il a été organisé le DIMANCHE 21 DECEMBRE à 14h à la Salle des Fêtes.

DOIGTS DE FÉES

Le club des doigts de fées a repris son activité depuis début septembre.

Deux nouvelles dentellières sont venues nous rejoindre. Vous pouvez passer nous voir si vous êtes intéressés tous les jeudis (hors vacances scolaires) de 13h30 à 16h30 à côté de la bibliothèque.

Découvrez quelques-unes des réalisations du club.



HATHA YOGA

Le Hatha Yoga cherche à équilibrer les opposés à travers la pratique des asanas (postures) et du pranayama (contrôle du souffle). L'objectif est de créer un équilibre harmonieux entre le corps et l'esprit. Il permet aussi de raffermir, tonifier, vivifier le corps grâce à la sollicitation des muscles profonds du corps en travail postural.

Les cours ont lieu :

Le lundi à 19h15, le mardi et le jeudi à 18h30 à l'école d'Enval. Le jeudi matin à 9h30 à l'espace culturel. Deux séances d'essai gratuites sont proposées avant adhésion.

Evènements à venir :

En 2026, le club va organiser 2 stages de yoga : un fin mai avec un intervenant extérieur puis un autre stage mi-novembre avec l'intervention des professeurs.

Comme chaque année, nous effectuerons une sortie dont le thème n'a pas encore été fixé.



Pour toute demande de renseignements, vous pouvez contacter les professeurs :

Marie-Aline BLANCHER : 06.43.66.09.95
Cécile BLANC : 06.38.78.32.87

La présidente :

Alice GUILLAUME : 06.89.27.90.26

LES LOUSTICS

ASSOCIATION DE PARENTS D'ÉLÈVES

La rentrée a sonné, avec retrouvailles et l'association a organisé début octobre son traditionnel «Afterschool», qui permet aux nouveaux parents, enfants et corps enseignants de se retrouver autour d'un verre pour un moment convivial.



Nous continuons nos actions dans le but de soutenir financièrement l'école et les enseignants, ainsi que pour créer des moments de convivialité pour les enfants et parents.

Nous vous remercions pour votre soutien qui nous aide à créer tout ça. Nous tenons aussi à remercier tous les bénévoles qui s'activent autour de l'association pour lui permettre d'exister.



Pour la fin d'année 2025, de nombreux événements ont eu lieu :



- Vente des madeleines Bijoux qui a bien fonctionné et semble plaire à l'ensemble du village.

- Halloween : Pour la première année, les Loustics ont proposé une nouvelle formule: Tout d'abord le traditionnel goûter de fin d'après-midi puis la chasse aux bonbons. La nouveauté fut la soirée cinéma, le film «Coco» a été transmis sur vidéoprojecteur avec pizza pop corn et bonne humeur assurée.

- Bourse aux jouets et vêtements qui s'est déroulée fin novembre. Suite à de nombreuses demandes, les Loustics ont repris la vente des sapins début décembre.

- Traditionnel marché de Noël du samedi 6 décembre.

- Pour la 3^{ème} année consécutive l'association des Loustics a également pu offrir un spectacle de fin d'année à tous les enfants de l'école. Le père Noël était même présent pour la distribution de livres.

- L'équipe des Loustics est fière d'avoir encore pu remettre cette année un chèque de 7000€ à l'école d'Enval pour financer leurs projets.



N'hésitez pas à nous rejoindre, chaque coup de main est précieux !

Pour nous contacter :

Coralie : 06.59.85.49.93
ou Sophie : 06.59.91.01.63

Par Mail : leslousticsenvalois@gmail.com

ACTIVITÉS ÉCONOMIQUES ET COMMERCIALES SUR ENVAL

ESPACE MÉDICAL «ENVAL-SANTÉ»



La Maison Médicale «Enval Santé» installée 6 rue des Graviers à Enval poursuit son développement avec l'ouverture de nouveaux espaces.

Ce projet santé majeur représente une véritable plus-value pour la commune. Le maximum a été mis en œuvre pour créer un cadre accueillant et offrir une prise en charge de qualité.

Ouverte il y a un an, la grande majorité de ces professionnels de santé n'exerçaient pas sur notre commune auparavant. La dernière partie du bâtiment est en cours d'aménagement. Elle va permettre d'accueillir, à terme, l'installation d'autres praticiens, avec, nous l'espérons tous, un, voire plusieurs médecins généralistes.

La Maison Médicale «Enval Santé» a accueilli le 27 novembre 2025 la **journée de dépistage du cancer du col de l'utérus**, pilotée par les instances régionales de santé.

Cours de pilates :

L'objectif de ces cours proposés par Mme CHASSAING masseur-kinésithérapeute, depuis le mois de février, est de créer un équilibre dans le corps en se concentrant sur les régions de l'abdomen, du bassin et des fessiers avec comme résultat, une amélioration de la force, de la souplesse et du maintien.

ENVAL KINEPOLE

04 43 13 10 19

Lucian LESOVICI
Kinésithérapeute

Méline HANANI
Psychologue
07 75 72 43 26

France LEBAS DE LACOUR
Infirmière Diplômée d'Etat
07 07 12 00 71

Alexandre VIAHA
Kinésithérapeute

Sylvie ROCHETTE
Psychologue
06 10 40 17 30

Julie MATYSZINSKI
Infirmière Diplômée d'Etat
06 30 72 35 74

Lucie CHASSAING
Kinésithérapeute

Alexia THEVENOT
Sophrologue
06 23 09 04 06

Emilie TOTY
SEXOLOGUE IDE
06 44 06 67 56

Malika CHABERNAUD
Kinésithérapeute

Karine LAFARGE
Naturopathe
06 77 99 36 69

Adélaïde JOUEN
Pédicure-Podologue
06 27 04 30 91

Léa DURIOT
Kinésithérapeute

Christiane CORBANIE
Médecine Traditionnelle Chinoise
06 16 73 57 00

Carole FERRAND
Ostéopathe / Kinésithérapeute
07 44 76 02 53

Anne-Catherine LAFARGE
Hypnothérapeute
06 02 17 64 25

Carmen ROMERO
Sophrologue - Psychotraumas
06 30 92 73 04

Nouvelles praticiennes :

Toutes deux Infirmières D.E. déjà présentes sur Enval.
Mmes EL AHMADI Sarah & PETITALLOT Céline
Tél. : 06 58 80 33 49

ASSOCIATION «INITIATIVE RIOM COMBRAILLES» INSTALLÉE SUR ENVAL

Initiative Riom Combrailles est une association (loi 1901) créée en 1998. Elle a contribué à créer ou à maintenir 1 700 emplois sur le territoire en prêtant 7 millions d'euros à des porteurs de projets. Ce qui représente plus de 700 prêts octroyés.

Elle intervient sur l'arrondissement de Riom à savoir les Communautés de Communes suivantes : Chavanon Combrailles et Volcans, Combrailles Sioule et Morge, Pays de Saint Eloy, Plaine Limagne, Riom Limagne et Volcans. Pour plus de proximité avec les territoires, des permanences sont organisées régulièrement en lien avec les EPCI.

Elle accueille les créations, reprises d'entreprises ou croissance dans les 6 premières années en leur accordant des prêts d'honneur de 3000€ à 25000€, à **taux 0** et sans garantie d'une durée de 2 à 5 ans.

Au-delà de l'aide financière, un accompagnement à la finalisation du business plan est aussi proposé ainsi qu'un suivi et **un parrainage des projets financés**. Cet accompagnement est aussi un gage de crédibilité auprès des banques. Ainsi pour un euro décaissé par Initiative Riom Combrailles, dix euros de prêts bancaires sont en moyenne mobilisés.

Un large panel d'activité est éligible sauf les activités relevant de la finance, de l'immobilier, d'un caractère saisonnier... Les projets agricoles, innovants sont également accompagnés.

Le taux de pérennité à trois ans des projets soutenus est de 88 %.

En 2024 Initiative Riom Combrailles ce sont 140 contacts, 45 dossiers examinés, 34 entreprises soutenues et 39 prêts personnels engagés, une activité en hausse constante avec des chiffres pour 2025 en progression.



L'association est basée au 26 Rue de la République à Enval depuis le 11 août 2025 grâce à la mise à disposition d'un local par la Mairie d'Enval où nous avons été chaleureusement accueillis.

Elle est composée d'un salarié et de 35 bénévoles œuvrant à la réussite (banquiers, assureurs, chefs d'entreprises, experts comptables, retraités actifs ...). Sa Présidente, Michèle ARNAUD, par ce retour dans son village natal a le grand plaisir de faire connaître à Damien (directeur, comptable et animateur d'IRC) le bien vivre à Enval !

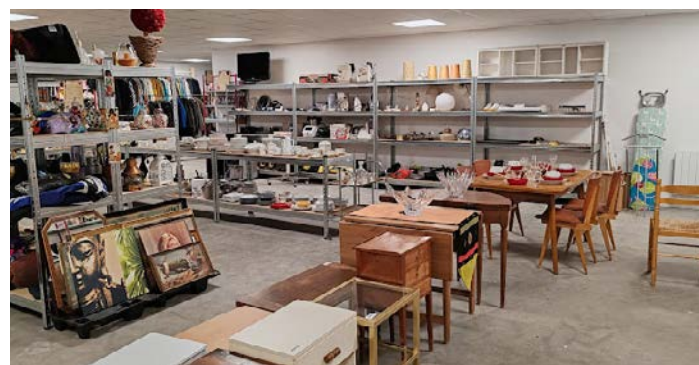
Contacts :

Damien BONNEL : 06 07 36 26 11
damien.bonnel@initiativeriomcombrailles.com



UNE RESSOURCERIE OUVRE SES PORTES A ENVAL

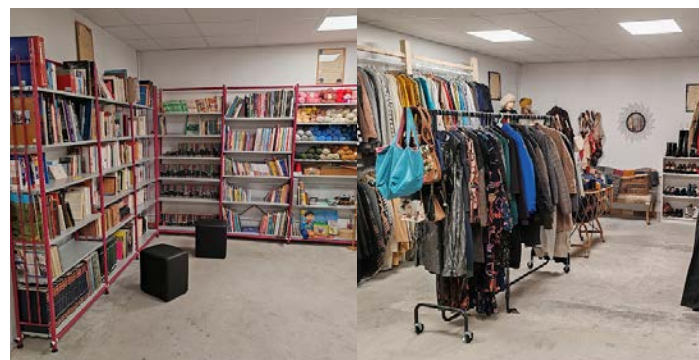
Depuis le 3 décembre, un nouvel espace dédié au réemploi et à l'économie circulaire a ouvert ses portes dans la zone commerciale d'Enval, au 3 route de Volvic. Cette ressourcerie est portée par Inserfac, avec le soutien de Riom Limagne et Volcans, du Conseil Départemental, du Conseil Régional et de la DDETS.



Un nouveau service aux habitants, qui propose :

- **Une boutique de seconde main**, où chacun peut s'équiper à petits prix.
- **Un espace d'apport volontaire**, permettant de donner une seconde vie aux objets du quotidien : mobilier, vaisselle, décoration, textile, livres, jeux, petit électroménager, etc...
- **Un atelier de tri, réparation et valorisation**, contribuant à réduire les déchets et à développer le réemploi local.

La ressourcerie permet de réparer, réemployer et s'équiper autrement, tout en soutenant le pouvoir d'achat, l'économie circulaire et l'insertion sociale et professionnelle. Elle se veut un lieu convivial et accessible à toutes et tous.



Ce lieu se veut également un lieu de vie pour les habitants d'Enval et des communes voisines. Pensée comme un espace convivial, elle favorisera les échanges, les rencontres et les initiatives locales autour du réemploi et de la consommation responsable.

Chacun peut y contribuer, en donnant, en achetant, en devenant bénévole ou simplement en venant découvrir ce nouvel équipement de proximité.

Pour accompagner son ouverture, Inserfac recherche dès aujourd'hui des bénévoles.

Accueil des dons :

Du mercredi au samedi : 10h-12h / 13h30-17h

Boutique :

Mercredi, vendredi & samedi : 10h-12h / 13h30-17h

LA RESSOURCERIE

3 route de Volvic - 63530 Enval

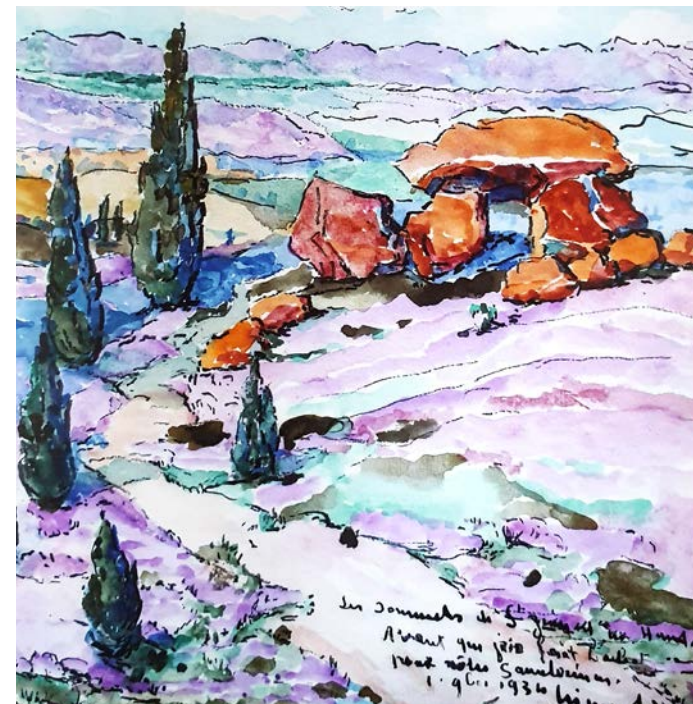
Tél : 09 56 68 47 38

laressourcerie@inserfac.com



UN(E) ENVALOIS(E), UNE HISTOIRE

UN DOLMEN À ENVAL, LE SAVIEZ-VOUS?



Environ 80 mégalithes, dolmens et surtout menhirs sont recensés en Auvergne.

Si l'âge des mégalithes de la bordure occidentale de La Limagne demeure incertain, les connaissances du type architectural du dolmen de Saint Jean d'en HAUT sur notre commune d'Enval plaident pour une mise en place dans la période du Néolithique final Chalcolithique (âge du Cuivre) soit entre 2000 et 2400 av. J.C.

Avant sa destruction lors de la construction du sanatorium Etienne Clémentel vers 1930 il a été dessiné par R. BOUSCAYROL, et peint par Etienne Clémentel. La présence d'un autre dolmen également détruit lors de travaux routiers a été identifiée au lieu-dit Bourassol sur la commune de Ménérol.

La majorité des mégalithes présents dans la région Auvergne sont des menhirs dont la hauteur varie entre 2 et 4m, et le poids entre 2 et 10 tonnes. Une douzaine de ceux-ci sont localisés dans les environs de Clermont et Riom.

Leurs présences ont beaucoup intrigué nos ancêtres, qui leur attribuaient parfois des vertus surnaturelles qu'il convenait de respecter, et si possible d'utiliser. Malgré ces vieilles superstitions restées très vivantes pour

certains jusqu'au début de notre siècle, ces monuments servaient pour la plupart de repères dans le paysage.

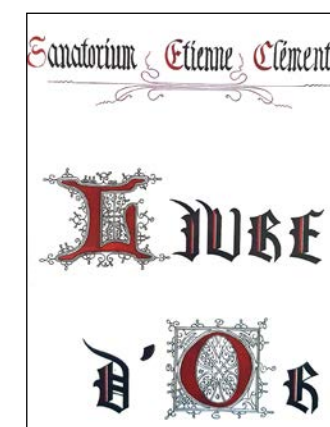
Constitués le plus souvent d'écaillés de roches granitiques, on retrouve de gros blocs de ce type dans le lit de l'Ambène sur le site des Gorges d'Enval.

Une des nombreuses interrogations encore en cours aujourd'hui concerne la technique utilisée pour le transport de ces blocs entre le plateau granitique et leurs zones d'implantations en plaine, en aval, soit parfois à plusieurs kilomètres. Le contexte morphologique et climatique excluant un transport par les voies naturelles (coulées de boues par exemple) il apparaît que seul l'homme ait pu aller les chercher et les transporter. C'est probablement grâce à l'effort collectif des hommes, qui comme au temps de l'Egypte pharaonique ont associé les effets de traction à ceux de glissement. Les frottements engendrés ont été réduits en disposant les blocs sur des rondins de bois ou des sortes de traîneaux. L'utilisation d'argile mouillée disposée sur le parcours devait encore faciliter le glissement sur les itinéraires qui devaient probablement suivre parfois le tracé des cours d'eau en s'adaptant à la topographie des terrains rencontrés.

Une fois le bloc à pied d'œuvre il restait à le dresser, ou le placer sur des piliers verticaux dans le cas de la dalle de couverture d'un dolmen.

Le travail a très bien été fait, puisque bon nombre de ces monuments sont encore en place, depuis maintenant plus de quatre millénaires...

Extraits revue Archéologique - Avril 1957 (n° 333).



Un véritable trésor est consultable en mairie d'Enval. Il s'agit de la copie intégrale du livre d'or du sanatorium Clémentel, avec les peintures et textes de M. Etienne Clémentel, offert par le cercle cartophile de Riom et remis par madame Arrizoli-Clémentel, fille de M. Etienne Clémentel.

MUSÉE MANDET :
EXPOSITION GUILLAUME PIÉCHAUD
«LE MOBILIER-BIJOU»

30 ans de création entre bijou et mobilier
Jusqu'au premier Mars 2026.

Pour sa nouvelle exposition, le musée Mandet vous invite à oublier la réalité et à explorer le travail du cœur et de la main à travers l'univers fantastique du sculpteur-designer Guillaume Piéchaud.

Quand le métal devient une seconde peau, quand le mobilier se transforme en bijou, les rêves d'enfants se dessinent et prennent vie, la lumière jaillit, les lignes s'étirent et les intérieurs s'habillent. C'est dans les principales salles d'expositions temporaires du musée, mais également dans ses jardins et ses salles d'expositions permanentes que se construit sous nos yeux cette formidable rétrospective : le designer vient parsemer son grain de folie au gré des différentes pièces dans un ensemble d'œuvres surprenantes qui fascinent l'œil autant qu'elles attisent la curiosité.

Le parcours, destiné à comprendre l'évolution de la pratique de cet artiste, nous permet également de saisir son amour du travail manuel autant que des matériaux, et de découvrir la formidable maîtrise qu'il va développer tout au long de sa vie autour du métal, de la pierre et du verre.

Article complet : www.rlv.eu/decouvrir/musees/musee-mandet-1/expositions/exposition-a-venir



RLV LIB, DES VÉLOS
EN LIBRE-SERVICE DANS L'AGGLO

RLV LIB, 40 vélos en libre-service
dès Juillet 2025 !



Location à la minute de vélos électriques en libre-service : pour faciliter vos déplacements du quotidien, 40 vélos à assistance électrique seront en libre-service dans 15 premières stations réparties sur les communes de Riom, Châtel-Guyon, Mozac et Enval (à l'Espace Mozac).

Comment louer un vélo libre-service RLV LIB ?

1 - Avec l'application RLV LIB :

Je sélectionne le numéro du vélo souhaité. Je saisis le code de déverrouillage et je retire la chaîne.

2 - Par SMS :

J'envoie le numéro du vélo au +33 (0)7 555 36 999, je saisis le code de déverrouillage reçu et je retire la chaîne.

3 - Avec ma carte de transport :

J'enregistre ma carte sur l'application mobile dans « Mon compte > Pass Sans Contact ». Je souscris à un abonnement. Je passe ma carte sur le boîtier du vélo. Je saisis mon numéro de mobile et je rentre le code de confirmation reçu par SMS.

Stationner son vélo libre-service RLV LIB

Je stationne mon vélo en arrêt-minute le temps d'une course sur du mobilier urbain ou sur lui-même grâce à sa chaîne antivol embarquée. Le compteur continue de tourner pendant cet arrêt-minute.

Rendre son vélo en libre-service RLV LIB

Je sécurise le vélo en station, avec la chaîne située sur l'arceau. J'attends la confirmation du rendu à l'écran. Si la station est pleine, j'attache la chaîne d'un vélo déjà en station sur mon vélo, comme un caddie !

Article complet :

rlv-mobilites.fr/rlvlib-velos-en-libre-service/

ACTIVITÉ COMMERCIALE

Nouveau site internet

Bonne nouvelle pour les habitants de l'agglomération Riom Limagne et Volcans ! Un tout nouveau site Internet va bientôt voir le jour pour promouvoir les commerces du territoire.

Site : www.autour-de-moi.eu

Pass-commerce

Valables jusqu'au 31 mars 2026, ces pass sont à acheter en ligne sur le nouveau site « Autour de Moi » et à retirer dans l'un des bureaux de l'Office de Tourisme Terra Volcana au choix : Châtel-Guyon, Riom ou Volvic (à préciser au moment de la commande).

3 pass seront disponibles en ligne :

- 8 euros = 10 euros d'achats
- 20 euros = 25 euros d'achats
- 40 euros = 50 euros d'achats

Ils permettront de faire des achats dans les boutiques de plus de 150 commerçants, services et artisans du territoire de Riom Limagne et Volcans participants à l'opération.



Des séjours et sorties à la journée pour les jeunes du territoire

Catalogue des activités jeunes 2025/2026 à retrouver en ligne sur participants à l'opération.

Site : www.rlv.eu/vivre-se-deplacer/enfance-petite-enfance/animations-et-sejours-de-vacances



COULÉE DE L'AMBÈNE

La Coulée de l'Ambène, est un véritable sentier naturel longeant le ruisseau de l'Ambène entre les Gorges d'Enval et Ennezat. Bordé de jardins, de parcs et de champs, ce cheminement doux est ouvert aux piétons et cyclistes.

Depuis juillet 2025, un prolongement de la Coulée de l'Ambène historique (Enval - Mozac - Riom) a été finalisé entre Riom et Ennezat.

L'extension qui répond à des enjeux environnementaux et touristiques (randonnée, cyclotourisme) propose un cheminement de 6 km, sur les communes de Riom, Clerlande et Ennezat, en longeant l'Ambène et porte désormais la "Coulée" à un parcours total de 18 km.

Pour parcourir cette extension de la Coulée de l'Ambène, il faut aller la chercher au niveau du passage à niveau, au prolongement de la route du moulin d'eau / chemin du moulin de Pessat à Riom, elle vous conduira ainsi jusqu'aux terrains sportifs d'Ennezat, en direction du centre-bourg.



Ordures Ménagères collectées le **VENDREDI EN SEMAINE IMPAIRE**



Emballages Recyclables collectés le **VENDREDI EN SEMAINE PAIRE**

janvier	février	mars	avril	mai	juin
1 J Férié 01	1 D	1 D	1 M	1 V Férié	1 L
2 V	2 L	2 L	2 J 14	2 S	2 M
3 S	3 M	3 M	3 V	3 D	3 M
4 D	4 M	4 M	4 S	4 L	4 J 23
5 L	5 J 06	5 J 10	5 D	5 M	5 V
6 M	6 V	6 V	6 L Férié	6 M	6 S
7 M	7 S	7 S	7 M	7 J 19	7 D
8 J 02	8 D	8 D	8 M	8 V Férié	8 L
9 V	9 L	9 L	9 J 15	9 S	9 M
10 S	10 M	10 M	10 V	10 D	10 M
11 D	11 M	11 M	11 S	11 L	11 J 24
12 L	12 J 07	12 J 11	12 D	12 M	12 V
13 M	13 V	13 V	13 L	13 M	13 S
14 M	14 S	14 S	14 M	14 J Férié 20	14 D
15 J 03	15 D	15 D	15 M	15 V	15 L
16 V	16 L	16 L	16 J 16	16 S	16 M
17 S	17 M	17 M	17 V	17 D	17 M
18 D	18 M	18 M	18 S	18 L	18 J 25
19 L	19 J 08	19 J 12	19 D	19 M	19 V
20 M	20 V	20 V	20 L	20 M	20 S
21 M	21 S	21 S	21 M	21 J 21	21 D
22 J 04	22 D	22 D	22 M	22 V	22 L
23 V	23 L	23 L	23 J 17	23 S	23 M
24 S	24 M	24 M	24 V	24 D	24 M
25 D	25 M	25 M	25 S	25 L Férié	25 J 26
26 L	26 J 09	26 J 13	26 D	26 M	26 V
27 M	27 V	27 V	27 L	27 M	27 S
28 M	28 S	28 S	28 M	28 J 22	28 D
29 J 05	29 D	29 D	29 M	29 V	29 L
30 V		30 L	30 J 18	30 S	30 M
31 S		31 M		31 D	

juillet	août	septembre	octobre	novembre	décembre
1 M	1 S	1 M	1 J 40	1 D Férié	1 M
2 J 27	2 D	2 M	2 V	2 L	2 M
3 V	3 L	3 J 36	3 S	3 M	3 J 49
4 S	4 M	4 V	4 D	4 M	4 V
5 D	5 M	5 S	5 L	5 J 45	5 S
6 L	6 J 32	6 D	6 M	6 V	6 D
7 M	7 V	7 L	7 M	7 S	7 L
8 M	8 S	8 M	8 J 41	8 D	8 M
9 J 28	9 D	9 M	9 V	9 L	9 M
10 V	10 L	10 J 37	10 S	10 M	10 J 50
11 S	11 M	11 V	11 D	11 M Férié	11 V
12 D	12 M	12 S	12 L	12 J 46	12 S
13 L	13 J 33	13 D	13 M	13 V	13 D
14 M Férié	14 V	14 L	14 M	14 S	14 L
15 M	15 S Férié	15 M	15 J 42	15 D	15 M
16 J 29	16 D	16 M	16 V	16 L	16 M
17 V	17 L	17 J 38	17 S	17 M	17 J 51
18 S	18 M	18 V	18 D	18 M	18 V
19 D	19 M	19 S	19 L	19 J 47	19 S
20 L	20 J 34	20 D	20 M	20 V	20 D
21 M	21 V	21 L	21 M	21 S	21 L
22 M	22 S	22 M	22 J 43	22 D	22 M
23 J 30	23 D	23 M	23 V	23 L	23 M
24 V	24 L	24 J 39	24 S	24 M	24 J 52
25 S	25 M	25 V	25 D	25 M	25 V Férié
26 D	26 M	26 S	26 L	26 J 48	26 S
27 L	27 J	27 D	27 M	27 V	27 D
28 M	28 V	28 L	28 M	28 S	28 L
29 M	29 S	29 M	29 J 44	29 D	29 M
30 J 31	30 D	30 M	30 V	30 L	30 M
31 V	31 L		31 S		31 J 01

Vendredi 1er janvier 2027 férié

Syndicat du Bois de l'Aumône - 13 rue Joaquin Perez Carretero - Zone de Layat II - CS 10025 - 63201 Riom Cedex
04.73.647.444 - conseilusager@sba63.fr - www.sba63.fr

DÉPÔTS EN DÉCHETTERIE

9 déchetteries et **2 pôles de valorisation** sont présents sur le territoire du SBA.
Les usagers du SBA ont accès à tous les sites, avec leur carte.

PARTICULIERS :

Accès et dépôts illimités gratuits.
+
Accès à tous les sites,
avec la carte d'usagers particuliers

A SAVOIR :

En France, le particulier est responsable de ses déchets.

- Assurez-vous que le traitement de vos déchets soit réalisé en règle lorsque vous faites appel à un artisan ou à un commerçant.
- Le traitement de vos déchets est inclus dans votre facture.
- Lorsque votre artisan évacue vos déchets en déchetterie, **le SBA lui fournit une facture pour preuve de la bonne élimination de ceux-ci.**

PROFESSIONNELS

Accès gratuits pour les déchets triés permettant le recyclage : cartons, papiers, ferraille, plastiques durs, polystyrène, déchets de chantier et du bâtiment. Sont concernés les déchets de chantier, issus de produits et matériaux intégrés de façon permanente aux bâtiments.

Accès avec facturation pour les déchets suivants : déchets verts, bois, encombrants non-recyclables, gravats et plâtre.

Exclus : déchets issus de chantiers de travaux publics, terres inertes, emballages et tout ce qui est utilisé de façon provisoire.

Important : L'accès au site se fait avec la carte professionnelle. La facturation ou non du dépôt sera validée par le personnel à l'entrée

DEPÔTS INTERDITS AUX PROFESSIONNELS :
Huiles de vidange et leurs bidons / Equipements électriques et électroniques / Déchets dangereux / Pneumatiques.

VENDREDI



Je jette mes ordures dans des sacs bien fermés dans le bac vert



Je jette mes emballages en vrac dans le bac jaune



Je sors mon bac la veille au soir du jour de collecte



Je rentre le bac une fois vidé



Je sors mon bac quand il est plein



Les collectes prévues un jour férié sont effectuées le mercredi de la même semaine



Le nettoyage de mon bac est à ma charge



Je contacte le SBA en cas de déménagement



Je jette mes emballages verre dans la colonne à verre



Je dépose mes déchets dangereux et mes encombrants en déchetterie (Accès gratuit). Les ordures ménagères n'y sont pas acceptées



Mon bac ne déborde pas. Je ne dépose pas de sacs à côté du bac




Brûler mes déchets est interdit et dangereux pour ma santé et celle de mes voisins

VOTRE ACCÈS EN DÉCHÈTERIE

Particuliers :

accès et dépôts gratuits et illimités




Professionnels :

accès et dépôts tarifés

MAIS

accès et dépôts gratuits pour carton - plastique dur ferraille - polystyrène papier - chantier et bâtiment



CONSIGNES DE TRI : RAPPEL

La collecte, dans les meilleures conditions



Je sors mon bac la veille au soir du jour de collecte



Je le rentre une fois vidé*



Je sors mon bac lorsqu'il est plein



Mon bac doit être identifié et équipé d'une puce électronique



Le nettoyage de mon bac est à ma charge



Je trie les recyclables en vrac dans le bac jaune et dans le P.A.V. jaune



La réparation de mon bac est à la charge du SBA



J'apporte mes déchets volumineux et mes déchets dangereux en déchèterie



Un bac trop pleins ou avec des sacs à côté est comptabilisé deux fois



Avec ma carte, j'ai accès à tous les P.A.V. de ma commune et en déchèterie, quand je veux



Je ne dépose pas de sacs à côté des P.A.V. : c'est un dépôt sauvage



J'effectue le tri et ne dépose pas de déchets non-conformes dans le P.A.V.



Je contacte le SBA en cas de déménagement / emménagement



Je jette mes papiers et mes cartons en déchèterie ou dans les P.A.V. en centre ville. C'est gratuit !



Brûler mes déchets est interdit et dangereux pour ma santé

* Si vous n'avez pas de solution pour rentrer votre bac dans votre propriété, le SBA peut vous fournir un bac verrouillable. Contactez-nous.

MOTS CROISÉS

PAR JEAN CAILLAUD
précédent Maire de la commune

	1	2	3	4	5	6	7	8	9	10
1										
2										
3										
4										
5										
6										
7										
8										
9										
10										

HORIZONTAL

- SIÈGE DE JARDIN
- TUEUR AVEC PRÉMÉDITATION
- VOTÉES À L'ASSEMBLÉE - PÈRE ANGLAIS
- SONORISATIONS - DEVINT GÉNISSE
- REVENU MINIMUM
- MARCHER EN TERRAIN DIFFICILE
- PLUS QUE COPAIN
- RIGOLAI - PARFOIS LAVEUR
- ENTENTES - ID EST
- À SOI - 117

VERTICAL

- JETTERAS LOIN
- LÀ
- ABANDONNA - IMPRENABLE
- ÉLEVATION
- LETTRES PIEUSES - N'ADMIT PAS - ROUTE
- TÊTUE
- EXISTES - LE MEILLEUR
- DROGUE - PAYS
- ATTACHAI - TROUBLES
- GLANDES

S	S	O	E	N	N	E	I	S	10
E	I	S	D	R	O	C	C	A	9
N	O	T	R	A	I	A	I	R	8
I	A	M	A	T				E	7
R	E	T	H	A	P	A	R	C	6
C	E	C	I	M	S			N	5
O	I	S	O	N	O	S		A	4
D	A	D	B	S	I	O		L	3
N	S	S	A	S	S			A	2
E	L	L	E	C	N	A	L	A	1
10	9	8	7	6	5	4	3	2	1

INFOS UTILES

MAIRIE

SECRÉTARIAT MAIRIE :

2 rue des écoles - 63530 ENVAL

Tél : 04 73 38 23 82

Email : mairie@enval.fr - Site: www.enval.fr

INFORMATION :

Le secrétariat de la mairie est ouvert tous les matins du lundi au vendredi de 8h30 à 11h30, et sur rendez-vous les après-midis des lundis, mardis, jeudis et vendredis

PERMANENCE DU BUREAU MUNICIPAL

Monsieur Le Maire et les adjoints reçoivent sur rendez-vous à prendre via le secrétariat de Mairie.

LOCATION DE LA SALLE POLYVALENTE :

Se renseigner en mairie

BIBLIOTHÈQUE

6 rue des écoles - 63530 ENVAL

Contacts par courriel sur bib.enval@rlv.eu ou par téléphone au 04 73 38 59 58 aux horaires d'ouverture, ou par un petit message laissé dans notre boîte à lettres située en face de l'école.

HORAIRES :

Lundi 15h30 - 18h30

1^{er} et 3^{ème} jeudi du mois pour les bébés de 10h à 11h30

Vendredi de 15h30 à 18h

Le dernier samedi de chaque mois de 10h à 12h

URBANISME

Plateforme de dépôt en ligne des demandes d'urbanisme mise à disposition par RLV : Lien : <https://sig.rlv.eu/guichet-unique>

SBA

Standard contact usagers : 04 73 64 74 44

Toutes les déchetteries du SBA et les pôles de revalorisation seront ouverts de 9h à 12h30 et de 13h45 à 18h.

ATTENTION ! Les déchetteries sont fermées les dimanches et jours fériés.

CHÂTEL-GUYON DU MARDI AU SAMEDI

Chemin de la Croix des Roberts - 63140 CHÂTEL-GUYON

RIOM DU LUNDI AU SAMEDI

Avenue Hector Berlioz - RD 211 - Chemin de Maupertuis
Lieu-dit Le Polbiat - 63200 RIOM

VOLVIC DU MARDI AU SAMEDI

Chemin des Prades - Section Champloup - 63530 VOLVIC

IMPORTANT : Afin de mieux gérer le service, la gestion des accès aux déchetteries est désormais informatisée via les cartes à puce. Une carte à puce d'accès gratuit est attribuée à chaque usager. Pensez à faire le nécessaire pour se procurer cette carte soit en retirant un formulaire de demande de carte auprès des gardiens de la déchetterie soit en remplissant le formulaire en ligne sur le site internet du syndicat : www.sba63.fr

ADRESSES UTILES

AGENCE POSTALE :

Tél : 04 73 97 45 06

Lundi : 9h15 - 12h

Mardi : 9h15 - 12h

Mercredi : fermée toute la journée

Jeudi : 15h15 - 18h

Vendredi : 15h15 - 18h

Samedi : 9h15 - 12h

La levée du courrier est effectuée à 15h15.

GROUPES SCOLAIRES

5 rue des Écoles

École : 04 73 38 49 39

Cantine : 04 73 38 50 01

CENTRE DE LOISIRS DES 4 SAISONS

3 rue des écoles

63530 ENVAL

Tél : 06 49 61 28 44

SANTÉ - ADRESSES UTILES

ESPACE MÉDICAL «ENVAL SANTÉ»

Rue des Gravières

Prise de RDV via la plateforme en ligne via « doctolib.fr »

ENVAL KINÉPOLE

Tél. : 04 43 13 10 19

La liste ainsi que les coordonnées des praticiens installés sont rappelés en page 42 de ce bulletin municipal

MÉDECINS DE GARDE À VOLVIC

Maison Médicale

10 avenue de la Liberté
63530 VOLVIC

Semaine de 20h à 8h

Samedi de 12h à 20h

Dimanche et jours fériés de 8h à 20h

Tél : 15 ou 04 73 86 27 14

HELLO PHARMACIE

Galerie marchande du Centre Commercial LECLERC
Route de Volvic - 63530 ENVAL
Tél. : 04 73 38 98 41

CENTRE D'ACTION MÉDICO-SOCIALE DE RIOM

10 rue Antoine Arnaud
63200 RIOM
Tél. : 04 73 64 53 70

POUR VOTRE SÉCURITÉ, QUELQUES NUMÉROS INDISPENSABLES

- **POMPIERS** : composer le 18
 - **GENDARMERIE - POLICE** : composer le 17 ou 112
 - **URGENCES MÉDICALES** : composer le 15
 - **VOUS ÊTES VICTIME D'UN CAMBRIOLAGE** :
Composez le 17 ou le 112
 - **OPPOSITION CARTE BANCAIRE** : 0 892 705 705
 - **OPPOSITION CHÉQUIER** : 0 892 68 32 08
 - **TÉLÉPHONES PORTABLES VOLÉS** :
SFR : 10 23
Orange : 0 800 100 740
Bouygues Télécom : 0 800 29 10 00
FREE : 3244
 - **URGENCE EAU - SEMERAP** : 04 73 15 38 38
(si problème technique urgent sur réseau d'eau)
 - **URGENCE GAZ** : 0800 473 333
 - **URGENCE EDF** : 0811 010 212
 - **AGIR CONTRE TOUTES LES VIOLENCES FAITES AUX FEMMES** :
Un numéro national unique pour les femmes victimes de violence : **3919**
Ouvert du lundi au samedi de 8 h à 22 h (les jours fériés de 10 h à 20 h).
Ce numéro est gratuit. Il répond à toutes les formes de violences (violences conjugales, mutilations et mariages forcés, agressions sexuelles et viols, violences au travail). Que vous soyez victime ou témoin, vous serez écouté(e), conseillé(e) et informé(e) sur les démarches à suivre.
- Si besoin, contactez la mairie pour vous aider à connaître les mesures de préventions préconisées.